

# NOORTE TUGILA

## Programmi kirjeldus

Kerli Kõiv

Heidi Paabort

Eesti Avatud Noortekeskuste Ühendus



HARIDUS- JA  
TEADUSMINISTEERIUM



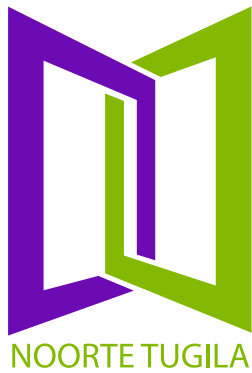
Eesti  
Avatud  
Noortekeskuste  
Ühendus

2017

# SISUKORD

Mis on Noorte Tugila?	3
NEET-noored kui ühiskonna väljakutse ja sihtgrupp	5
Jõustamine	6
Noorsootöö kui noore toetamise valdkond	8
Noorte Tugila tegevused	10
Tegevuskaart	12
Tugila tegevusfaasid	14
Mobiilne noorsootöö	16
Grupitegevused	17
Võrgustikutöö	18
Individuaalne lähenemine	19
Kontakti hoidmine	20
Analüüs ja planeerimine	21
Noorte Tugila spetsialist	22
Tugila spetsialisti ettevalmistus ja koolitusprogramm	23
Teostajate tugitegevused	24
Programmi seire	26
Noorte lood	31
Tütarlaps leidis Tugilast motivatsiooni õpingute jätkamiseks	32
Perekondlikud raskused võtsid noorelt elurõõmu ja julguse	33
Vabatahtlik töö andis enesekindluse	34
Ootamatu positiivne tunnustus muutis noormehe elu	35
Kriminaalse taustaga noort aitas senise keskkonna vahetus	36
Noor mõistis töötuks registreerimise vajalikkust	37
Tasuta autojuhiloa motiveerisid õpinguid jätkama	38
Ühine matk päästis noore halvalt teelt	39
Keerulise saatusega tütarlaps püüab Tugila abil eluga toime tulla	40
Kodust välja visatud noor leidis jõu õpingute jätkamiseks	41
Kasutatud kirjandus	48

# Mis on Noorte Tugila?



**Noorte Tugila** on Eestis rakendatav tegevuskava 15-26-aastastele õppimise või tööga hõivamata noortele. Aastateks 2015-2018 on MTÜ Eesti Avatud Noortekeskuste Ühenduse (Eest ANK) poolt koostatud Noorte Tugila tegevuskava, mis võimaldab neil aastatel toetada umbes 8800 õppimise või töötamisega hõivamata noort vanuses 15-26.

**Noorte Tugila on osa Euroopa Liidu poolt algatatud Eesti Noortegarantii riiklikust tegevuskavast**, mille eesmärgiks on töö kaotanud või koolist lahkunud noorte võimalikult kiire naasmine ühiskonnaellu. **Noortekeskuste Noorte Tugila programmi tegevuste elluviimist rahastatakse haridus- ja teadusministri kinnitatud ning Eesti Noorsootöö Keskuse poolt elluviidava ESF-i kaasrahastatud programmi „Tõrjutusriskis noorte kaasamine ja noorte tööhõivevalmiduse parandamine“ raames.**

Noortegarantii on kõigi liikmesriikide võetud kohustus, millega nad tagavad, et kõik kuni 25-aastased noored saavad

- kvaliteetse tööpakkumise;
- jätkuõppe võimaluse;
- õpipoisiõppe või
- praktikapakkumise

nelja kuu jooksul alates töötuks jäämisest või formaalharidussüsteemist lahkumist.<sup>1</sup>

Võimalused mitmekülgseks arenguks ja ühistegevuseks ei ole Eestis noorte jaoks võrdsed. Vajalik on järjepidevalt pöörata tähelepanu takistustele, mis noorte ees seisavad ning kasutada rohkem noorsootöö ja noortepoliitika võimekust nende eemaldamisel.<sup>2</sup>

<sup>1</sup> Euroopa Komisjon. Tööhõive, sotsiaalküsimused ja sotsiaalne kaasatus. <http://ec.europa.eu/social/main.jsp?catId=1079&langId=et> /06.02 2017/

<sup>2</sup> Noortevaldkonna arengukava 2014-2020. Haridus- ja teadusministeerium.

Ebavõrdsed olud on oluline riskitegur NEET-noore staatuse kujunemisel. Euroopa Komisjoni raport seotud uuringute ja kirjanduse osas toob välja, et kolmandik noori Euroopa Liidus on sotsiaalse tõrjutuse riskis. Suur osa noortest kogeb takistusi enda põhiõiguste tagamisel ning oma tuleviku kavandamisel. Sotsiaalse tõrjutuse peamised tegurid on sotsiaalses ebavõrdsuses, sh takistused ligipääsul kvaliteetsele haridusele ja koolitusele, piisava ja sobiva töö olemasolu piiratus, diskrimineerivad hoiakud ja tavad, samuti tõrjutus, mis võib tuleneda elukohast või kodakondsusest.<sup>3</sup>

Noorte teistest eagrupidest nõrgem võimalus ebavõrdseid (majanduslik, geograafiline, sotsiaalne, kultuuriline, keeleline, tervisega seotud jms) olusid muuta toob kaasa vajaduse rakendada noortevaldkonna võimalusi senisest enam sotsiaalse tõrjutuse ennetamisele, tõrjutuse riskis noorte teadlikumale kaasamisele ning toetada juba raskustesse sattunud noori tõhusamalt.

Noorte jõustamine ja toetamine on oluline mitte ainult noore individuaalse eneseteostuse ja rakendamise aspektist, vaid ka kogu ühiskonna jätkusuutlikkuse tagamiseks.

Uuringud on välja toonud, et koolist varajane väljalangemine toob kaasa madala tööhõive, madalamad sissetulekud, vähema riskivalmiduse ning üldist rahulolematuse eluga ja mõjutab negatiivselt tervislikku seisundit. Haridus mõjutab tugevalt noore elanikkonna võimekust ja motivatsiooni kasutada oma poliitilisi õigusi ja aktiivset ühiskonnaelus osalemist. Vaesus, ebakindlad töösuhted, madalad sissetulekud mõjutavad noorte majanduslikku kindlust, elamiskoha probleeme, hariduse ja koolituse kvaliteeti, kultuurilisi ja vabaajalisi tegevusi, tervist, samuti professionaalset abi emotsionaalsete raskuste korral. Koolist või haridusest pikalt eemal viibimine viib noorte sotsiaalse ja poliitilise tõrjutuseni, tugevdab sõltuvuse tunnet, jõuetust/võimutust ja stressi.<sup>4</sup>

Selleks, et efektiivselt ennetada ning vähendada paljude noorte tõrjutuse riski, tuleb vähendada sotsiaalset ebavõrdsust loovad asjaolud. Noortsootöö senine kogemus tõendab, et see on võimalik. Positiivsete muutuste toomiseks noorte ellu on vaja suunatud ja terviklikku poliitilist tegevust. Hariduse ja koolitusvõimaluste edendamine, konkreetsete tööellu integreerumise

---

<sup>3</sup> Youth Social Exclusion and Lessons from Youth Work. European Commission. ECAS. [http://eacea.ec.europa.eu/youth/tools/documents/social\\_exclusion\\_and\\_youth\\_work.pdf](http://eacea.ec.europa.eu/youth/tools/documents/social_exclusion_and_youth_work.pdf) /06.02 2017/

<sup>4</sup> Youth Social Exclusion and Lessons from Youth Work. European Commission. ECAS. [http://eacea.ec.europa.eu/youth/tools/documents/social\\_exclusion\\_and\\_youth\\_work.pdf](http://eacea.ec.europa.eu/youth/tools/documents/social_exclusion_and_youth_work.pdf) /06.02 2017/

võimaluste loomine, tegevuste loomine, mis jõuaksid tõrjutud noorte gruppideni – kõik see kokku on võimas mehhanism sotsiaalseks kaasatuseks<sup>5</sup>.

Eestis arendab noortegarantii programmis tööelu toetavaid tegevusi Eesti Töötukassa, haridusasutused loovad mitmekesist ja paindlikku õppetegevust võimaldavaid meetmeid. Noorte Tugila roll on rakendada noorsootöö meetodeid ja ellu viia tegevusi, mis aitaksid üles leida sihtgrupi noori, kutsuda neid osalema ühiskonnaelu tegevustes, aidata neil leida motivatsiooni ning toetada tehtud valikuid. Noorte Tugila tegevuse fookuses on noore inimese jõustamine, noore varustamine olulise informatsiooniga ning tema elu juhtimise toetamine.

## NEET-noored kui ühiskonna väljakutse ja sihtgrupp

**Eurofoundi (2012)** analüüsi kohaselt oli 2011. aastal Euroopa Liidus 7,5 miljonit 15–24-aastast ja 6,5 miljonit 25–29-aastast mittetöötavat ja mitteõppivat noort, mis moodustab vastavalt 12,9% ja 19,8% kõikidest vastavas vanuses noortest. Eestis moodustasid NEET-noored 2011. aastal 14,9% 15–29-aastasest rahvastikust. Nooremas vanusegrupis (15–24a) oli vastav näitaja 11,8protsenti ja vanemas (25–29a) 20,2 protsenti. NEET-noorte osakaal on Eestis viimase kümmekonna aasta jooksul olnud üsna muutlik, sest majanduskeskkonnas toimunud muutused on oluliselt mõjutanud noorte töövõimalusi ja tööturukäitumist.<sup>6</sup>

Võttes aluseks Noortevaldkonna arengukava 2020, Euroopa Liidu noortegarantii elluviimiseks loodud tegevuskava, Euroopa Komisjoni poolt välja antud noortegarantii elluviimise analüüse ja arvestades Eesti noorte seisundi muutusi aastate lõikes ning Eesti võetud eesmärged, nõuavad erilist tähelepanu negatiivsed trendid, nagu noorte kasvav väljaränne, 15–19-aastaste kõrge töötus, mitteõppivate ja -töötavate noorte arv, kõrge suhtelise vaesuse määr, probleemne tervisekäitumine, sh eriti noorte meeste riskikäitumine. Tähelepanu nendele trendidele tähendab eelkõige tähelepanu nende tekkepõhjustele, võimalike tagajärgede ennetamisele ja

---

<sup>5</sup> Youth Social Exclusion and Lessons from Youth Work. European Commission. ECAS. [http://eacea.ec.europa.eu/youth/tools/documents/social\\_exclusion\\_and\\_youth\\_work.pdf](http://eacea.ec.europa.eu/youth/tools/documents/social_exclusion_and_youth_work.pdf) /06.02 2017/

<sup>6</sup> Kasearu, K. Trumm, A. (2015). "NEET-noored, kellega keegi ei arvesta ja kes kuskil ei käi." Noorteseire Eestis. Praxis. ENTK. Poliitikaülevaade 3/2015

ebasoovitava mõju vähendamisele. Vajalik on pöörata tähelepanu ka sellele, et positiivsed trendid jätkuks.

**Noorte Tugila peafookuses** on eelkõige haavatavamas olukorras, haridusest ja tööturult kõrvalejäänud noored. Nende tagasitoomiseks kogukonna- ja ühiskonnaellu keskendutakse esmalt NEET- ja tõrjutuse riskis olevate noorte ülesleidmisele ja motiveerimisele otsiva noorsootöö ning kohaliku tasandi võrgustiku sekkumise kaudu, et suunata nad teadmisi ja oskusi omandama või tööturule sisenema. Rakendatakse avatud noorsootööle omast võrdset kohtlemist.

Ülioluline on tegeleda nii olemasolevate NEET-noortega kui ka nende kogemusi arvesse võttes ennetada uute NEET-noorte teket, aidates noortel juba varases eas avastada oma anded ning neid arendades toetada noori nende eneseleidmise ja eneseteostuse teel. Noorte Tugilas tegutsetakse selliselt, et noorel ei teki suhet nt noorsootöötaja kui probleemiga, vaid ta näeb noorsootöötajas (noorega töötavas spetsialistis) võimalust.

Arvestades NEET-noorte staatuse riskifaktoreid, milleks on haridus, immigratsioon, erivajadused, vanemate lahusus, töötud vanemad, rahaliste võimaluste piiratus, elukoht, siis Noorte Tugila on valmistunud selleks, et tööd tuleb teha suures osas noortega, kellel puudub kodune tugi ja kes elavad suurlinnadest, kus on koolid ja töökohad, eemal ning esmaseks valikuks on alati haridusvõimaluste leidmine, mis võimaldab tagada edukama liikumise tööturul.

NEET-noortest, kellega tööd tehakse, võidakse moodustada grupid, kellel on sarnased takistused. Sellisel juhul viiakse ellu grupitegevused, mida on võimalik organiseerida kas ühe teenuspiirkonna piires või mitme teenuspiirkonna koostöös.

## Jõustamine

Paljudele inimestele on noorukiiga väljakutseid pakkuv arenguperiood. Eelkõige kogevad noored mitmeid psühholoogilisi riskifaktoreid, nagu madal enesehinnang, lootusetus, traumad, negatiivsed eakaaslaste grupid, mis võivad viia antisotsiaalse käitumiseni, sh uimastite tarvitamine, vägivald, kuritegevus, varajane seksuaalelu. Noorukiiga pakub dünaamilisi arenguvõimalusi, mis suurendavad noorte tugevusi ja seeläbi suurendavad võimalusi positiivseteks väljunditeks. Sekkumised, mis suurendavad kaitsvaid faktoreid noorte hoiakutes,

oskustes ja suhetes, võivad olla kaugeleulatuva mõjuga noore võimekusele ületada ebaõnnestumisi ning kujundada edukas üleminek täiskasvanuella.<sup>7</sup>

**Jõustamine on protsess**, milles on võimalused suurendada võimekust ja kindlust, õppida ja praktiseerida oskusi ning teha olulisi otsuseid. Jõustamise protsess aitab noortel arendada kognitiivseid ja käitumuslikke oskusi, mis on olulised neid ümbritseva sotsiaalse keskkonna mõistmisel ning kujunemisel sõltumatuteks probleemide lahendajateks ning otsuste tegijateks<sup>8</sup>.

**Noorte Tugila keskmes on noore jõustamine.** Programmi teostajad mõistavad, et noor ei ole noorsootöö või sotsiaaltöö objekt. Noorel on oma elu ja noorsootöö on tema ümber. Programm on keskendunud mõistma erinevaid faktoreid noore ümber. Enne kui noorsootöötajad asuvad toetama noort tema otsuste tegemise protsessis, oma tee leidmisel, tuleb tundma õppida üheskoos noore olulisi mõjufaktoreid tema elus - millised neist on olulised takistused ja millised on võimalused. Noore maailm sõltub tema elutingimustest, milleks on nii materiaalsed kui mittemateriaalsed asjaolud, nt töötuse seisund, ligipääs materiaalsetele ressurssidele, elamistingimused, sotsiaalne keskkond, isiklik füüsiline olukord. Noorsootöö meetodeid ning nõustamismeetodeid (MI, *coaching*) rakendades aidatakse noorel leida sisemist motivatsiooni muutusteks, ressursside olemasolu, lahendusi.

**Noorsootöötaja peab ühenduma noore inimese reaalsusega.** See annab võimaluse näha ja tunnetada maailma nagu noor inimene ja pakkuda talle sobivaid väljakutseid ja arendavaid kogemusi. Noorsootöötaja peab mõistma noore eluilma ja tema mõtteviisi ning oskama neid teadmisi edukalt ellu rakendada. Noorsootöötaja ülesanne on aidata noortel leida tasakaal turvalisusetsooni ja paanikatsooni vahel ning leida õige õppimise tempo. Noorsootöötaja peaks julgustama noore uudishimu, kuid jälgima ka liigse riskimisega seotud ohtusid ning aitama leida igaühe jaoks sobiva õppimise viisi.

Programmi elluviimisel koostatakse koostöös piirkonna osapooltega noortele tugitegevuse käigus ja tulemusena pakutavate võimaluste pakett (individuaalne tugiteenus noore kaasamiseks ja motiveerimiseks), arvestades, et pakkuda tuleb erineva ajalise kestusega tegevusi.

---

<sup>7</sup> Morton, M.H., Montgomery, P.(2013). Youth Empowerment Programs for Improving Adolescents' Self-Efficacy and Self-Esteem: A Systematic Review. Research on Social Work Practice, No 23.

<sup>8</sup> Zimmermann, M.A.(2000). Empowerment theory: Psychological organizational and community levels of analysis. In J.Rappaport & E.Seldman (Eds.), Handbook of community psychology. New York: Plenum.

# Noorsootöö kui noore toetamise valdkond

**Noorte Tugila programm rakendab oma töös noorsootöö meetodeid.** Ühelt poolt on see noorekeskne lähenemine tema toetamise protsessi, teiselt poolt noorele mitmekesiste võimaluste loomine, paindlikkuse toetamine ning mitteformaalse õppe väärtustamine noorte arengu toetajana. Noorsootöötajatelt oodatakse enam panustamist noorte oskuste ja teadmiste omandamise, et olla edukas kahaneval tööturul. See ei saa taanduda vaid õpetamise eesmärgile, pigem aitab ka noortel endil mõista ja hinnata oma olukorda ja noorsootöötajatel neid selles protsessis toetada.

Programmi teostamisel lähtub Eesti ANK põhimõttest, et noorsootöö põhineb vabatahtlikkusel ning kesksel kohal on noore huvi äratamine, jõustamine, mitte niivõrd tegevustesse sundimine. Raskemate noorte puhul, kus takistuseks ei ole mitte ainult tahte puudus, vaid on raskemad probleemid, toetatakse noort nende teenuste juurde jõudmisel, mis aitavad takistustest ülesaamisel ja mida pakutakse teiste institutsioonide poolt. Noorsootöötaja roll on teda selles spetsiaalses tugiprogrammis osalemises toetada.

Ühelt poolt peavad noorsootöötajad noori inimesi harima, et aidata noortel jõuda täiskasvanute ühiskonda. Teisalt peavad nad kahtlema sotsiaalsetes tingimustes, kus integratsioon saab võimalikuks, ning ressursides, millele noored ligi pääsevad ja mida kasutada saavad. Seetõttu on noorsootöö üheaegselt *üleminekutsoon* noorte inimeste ja ühiskonna vahel, keskendudes kehtiva sotsiaalse korralduse ning sotsiaalse *foorumi* integratsioonile, pöörates koos noortega tähelepanu probleemidele, kaheldes selles, kuidas kehtiv sotsiaalne korraldus annab ressursse mõnedele noortele ja surub teised kõrvale. Selles mõttes on noorsootöö mõlemat: *sotsiaalse hariduse instrument* (see sotsialiseerib noori, õpetab käituma sotsiaalselt aktsepteeritaval moel, võimaldab neil saada aktiivseteks ja sotsiaalseteks kodanikeks) ning *sotsiaalhariduslik praktika* (alus ja koht, kus kahelda ja arutleda sotsiaalsete probleemide jätkuva muutumise üle pedagoogilisteks küsimusteks ja vastupidi). Kogu noorsootöö jõud peitub selles, et see suudab luua noortele inimestele vaba ruumi, mida iseloomustavad turvalisus, kuuluvustunne, seotusetunne ja ühendustunne, vestluskunst, väljakutse, sõprus ja suhted, võimalused ja kogemused. Noorsootöötajad loovad ka keskkondi, kus noortel inimestel on võimalus õppida.



See ei pruugi vähemalt esmajoones puudutada mõne mõõdetava teadmise, oskuse või pädevuse õppimist, mida noored peaksid omandama. Mitteformaalsete õppimisprotsesside puhul on rohkem keskpunktis noorte identiteedi areng, nende olukorra analüüs ja nende vajaduste defineerimine.<sup>9</sup>

Kui siiani on noortekeskustes valdav olnud peamiselt noore teavitamine tema võimalustest noorteinfo tegevuse kaudu, siis Noorte Tugila ei ole passiivne infovahendus, vaid konkreetne nõustamis- ja toetusmeede sihtrühma kuuluva noore jaoks. Noorte Tugila võimaldab välja ja edasi arendada noortekeskuse noorte nõustamisteenust, rakendades täna juba kasutuses olevaid meetodeid, et lähtuda noorte vajadusest.

**Tugitegevused on suunatud kohalikule tasandile ehk noorele võimalikult lähedale ja tema igapäevaelu keskkonda.** Noorte Tugilad asuvad üle kogu Eesti. Riik jaotub piirkondadeks (42), millest enamuse (vs suurlinnad) alla koonduvad mitu kohalikku omavalitsust. Aastatel 2015–2018 teostab programmi 45 juhtivat noortekeskust (143 kohalikus omavalitsuses), kellest igaüks suudab tegutseda ühes kuus kuni 30 noorega. Programmi eesmärk on, et igas Tugilas saaks pikaajalist nõu ja tuge vähemalt 53–70 noort aastas.

Noorsootöötajatel on oskused, mida pidevalt täiendatakse, mis võimaldavad leida iseseisvalt lahendusi noortele, kes on tavapäraselt töötud, hariduseta, tegevuseta/kaasamata, noored, kes ise otsivad võimalusi. Nende noorte puhul on oluline noorsootöötaja keskendumine noore huvidele ja vajadustele ning seeläbi leida hariduses või tööturul talle sobivad võimalused.

**Noorsootöötajad** on Noorte Tugila programmis sarnaselt sotsiaaltöötajatega kohalikus omavalitsuses hoolivad juhtumikorraldajad, kes **vajavad oma töö tegemiseks vabadust, et inimesi loovalt aidata.**

Inimestega töö olemus on abivajavaid inimesi aidata ja seda saab teha hästi vaid individuaalse lähenemise ja loovusega. Süsteem võib piirata loovust. Spetsialisti roll on väärtustada ja hoolitseda kliendi kasvu ja arengu eest. Sooviga oma tööd hästi teha integreerib spetsialist oma väärtused töösse, püüab leida oma ameti tähendust ja olulisust. *Mark Spetsialist* on oma töös nagu paljasjalgne abistaja. Paljasjalgne abistaja selles mõttes, et tema sammud oma tööd tehes

---

<sup>9</sup> Cousse, F., Williamson, H. (2011). Youth worker, probably the most difficult job in the world. Children Australia Vol 36 No 4.

oleksid pehmed, jätmata jälgi kliendi ellu, osates klienti abistada selliselt, et abivajaja teeb ise oma valikud, toetudes spetsialisti suunistele.<sup>10</sup>

Noorsootöötajad saavad ettevalmistuse töös oluliselt raskemates oludes noortega, kuid nende puhul ei pruugi olla tegemist ainult nende takistustega, mis on lahendatavad noorsootöö võimaluste kaudu. Keskendumine on neile NEET-noortele, kellel esineb takistusi tööellu või haridusse jõudmisel. Noored, kes on NEET-staatuses omal vabal valikul, ei ole programmi prioriteet, kuid nendega ollakse kontaktis, nende kohta kogutakse infot ja omatakse valmisolekut neid aidata olukorra muutumisel, huvi tekkimisel. Noorsootöötajate roll on ka tõsta huvi staatuse muutmise vastu.

**Tugiprogrammis toetatakse sotsiaalpedagoogika põhimõtetele**, mis toetavad laste ja noortega toimuvat noorsootöö keskkonnas viisil, mis tagab nende heaolu, vabaduse ja õnnetunde ühistegevuses. Sotsiaalpedagoogilises lähenemises on kesksel kohal suhted ning seetõttu peetakse eriti tähtsaks kuulamist ja eneseväljendamist, samuti meeskonnatööd ja toetavat võrgustikku noore eluilmas, lapse/noore loovust.<sup>11</sup>

Sel põhjusel on Noorte Tugila tugitegevused sellised, mis on noortele jõukohased ja huvipakkuvad, loovust arendavad ja noorte tugevusi esiletoovad. See on põhjalik ja jätkusuutlikkust tagav töö noorsootöö tegijate ja võrgustikuga koolituste, mentorluse, lapse eluilmataundmise teoreetilise õppetegevuse, praktiliste näidete ja eneserefleksiooni toel. Töö keskmes on noor tänases hetkes oma huvide ja soovidega. Tegevustes lähtutakse sellest, milliseid oskusi lapsed ja noored soovivad endas arendada. **Nad osalevad ise oma tegevuste kujundamisel.**

## Noorte Tugila tegevused

Programmi üheks eesmärgiks on noorte enda eluilmast lähtuvalt selgitada välja, millisena näevad noored ise kogukonda, kus nad elavad või tegevuskeskkonda, kus nad igapäevaselt toimetavad. **Eluilmakeskne lähenemine** arvestab ennekõike noore kui iseseisva indiviidiga,

---

<sup>10</sup> Hamer, M. (2006). The Barefoot Helper. Russell House Publishing.

<sup>11</sup> Petrie, P., 2005. Schools and support staff: applying the European pedagogic model. Support of Learning, vol. 20, no. 4.

tema kogemuste, vajaduste ja soovidega. Läbi eluilmma konstrueerub noore identiteet. Noor määratleb, kes ta on enda jaoks ja kes ta on teiste seas. Sotsiaalruumikeskses eluilmas lõimub noore isiklik eneseteadvus ja areng sotsiaalse kontekstiga, selle mõjuga. Sotsiaalne lähiruum on oluline elu- ja õppimispiirkond.<sup>12</sup>

Eichstelleri ja Holthoffi teemantmudeli järgi on inimene kui lihvimata teemant, kes kasvatusel käigus kujuneb teda ümbritseva „sotsiaalse“ ruumi sees isikupäraseks teemandiks – õnnelikuks täievoliliseks ühiskonna kodanikuks. Sealjuures on inimene teda ümbritsevas keskkonnas häälestatud nii, et ta õpib kõigest, st ta õpib õppima ja omab aktiivset hoiakut temaga otseselt ja ka kaudselt seonduva suhtes – õppida ja areneda saabki läbi elamuste ning see, mis tema hingest läbi on käinud, arendab teda kõige enam.<sup>13</sup>

Eelpooltoodule toetudes saab kinnitada, et noortega tegelemiseks ja nende toetuseks meetodite rakendamiseks tuleb esmalt tundma õppida nende maailma ja vajadusi ning ootusi, millele tuginedes koostada tegevusstrateegiaid. Vastasel juhul oleks valdav täiskasvanute võim noorte üle ning teostatavad meetmed ei tagaks oodatavat efektiivsust, sest puudu jääks noorte omapoolsest motivatsioonist muutusi esile kutsuda ning kogukondlikust sidususest erinevate vanuse- ja huvigruppide vahel võrdsel tasandil.

Keppeler ja Specht on kinnitanud, et välisanalüüside või sotsiaalruumi uuringute tegemisest peaks saama kõikide noorte sotsiaalabiga tegelevate institutsioonide kohustuslik ülesanne. Professionaalne sotsiaaltöötaja lähtub inimeste igapäevaelu kogemustest ja suhetest ning kaasab need enda nägemusse olukorra ja tingimuste kohta, mille raames tuleb praktiliste ülesannetega hakkama saada. Sotsiaalruumi analüüse võib vaadelda kui katset siduda omavahel kokku kindlaksmääratud sotsiaalruumis esinevate elamistingimuste ja vastava sotsiaalruumi sotsiaalse keskkonna andmed. Ühinemine toimub suhtlusprotsessi kaudu, mis toimub asjassepuutuvate inimeste (subjektide) ja sotsiaalse keskkonna ekspertide (sotsiaalteenuste pakkujate) vahel. Seetõttu arvestab sotsiaalruumi analüüs alati mõlemat valdkonda ja otsib mõlema teabe vahelisi sarnasusi või erinevusi.<sup>14</sup>

---

<sup>12</sup> Selg, M. (2012). Loeng aine „Sotsiaaltöö teooria“ raames. Õppematerjal. Sotsioloogia ja sotsiaalpoliitika instituut. Tartu Ülikool.

<sup>13</sup> Eichsteller, G., Holthoff, S. The Art of Being Social Pedagogue Practice Examples of Cultural Change in Children+s Homes in Essex. [http://www.thempra.org.uk/downloads/Essex\\_Report\\_2012.pdf](http://www.thempra.org.uk/downloads/Essex_Report_2012.pdf) /16.02 2017/

<sup>14</sup> Keppeler, S., Specht, W. Sotsiaalruumi analüüs mobiilse noorsootöö alusena. Kogukonnatöö. [www.mitteformaalne.ee](http://www.mitteformaalne.ee)

# Tegevuskaart

Tööks noortega koostatakse **piirkonna tegevuskaardid**, mis tuginevad nii piirkonna võimalustele kui noorte vajadustele. Tegevuskaardi koostamise aluseks on eluilm põhine lähenemine, mille järgi kõik asjaolud on omavahelises seoses ning mõjutavad selle keskmes olevat noort ning tema kogemust.

TÖÖTURG		ETTEVÕTLUS	
<b>Tööharjumus</b> Vabatahtlik töö, Euroopa Vabatahtlik teenistus Praktikavõimalused. Asutused, kes toetavad või võimaldavad tööharjumust. Tööklubi, akrediteeritud EVS org.piirkonnas, vabatahtlikku tööd pakkuvad asutused (vabatahtlikud pääsetkomandod, laste- ja noorteasutused jms), õpilasmalevad jms.		<b>Isemajandamine</b> Toetusmeetmed, õpipoisi võimalused vms. EAS stardiabi ja nõustamine, ettevõtlustoetused riiklikud ja kohalikud, õpilasfirmad, õpipoisi võimalused jms.	
<b>Asiaajamisoskus</b> CV ja motivatsioonikirja koostamise nõustamine, äriplaani koostamine jms Asutused, kes pakuvad nõu dokumendimajanduses, õpetavad, teevad sellisesulisi koolitusi.			
<b>Töövõimalused</b> Tööturu pakkumiste info Töötukassa võimalused, tööpakkumisportaalid-kuulutused, piirkonna ettevõtjad ja nende võimalused.	<b>NOOR</b>		<b>Taristu</b> Transport, elamumajandus, lastehoid jne Elamispinna võimalused, transpordihendused piirkonnas, lastehoiu võimalused, spordi- ja kultuuriasutused, ligipääs erinevatele eluvaldkonna teenustele sh internet.
	<b>Võimekus</b> Enda oskuste/talendi leidmine, arendamine. Millised on noore oskused, eripärad, huviälad? Asutused, isikud kes aitavad seda võimekust esile tuua.	<b>Toetusvõrgustik, kuuluvus</b> Spetsialistid, ühendused, kogudus jne Erinevad asutused, mille klubidega, gruppidega on võimalik liituda ja kes on avatud uutele liikmetele. Hingehoid, pühapäevakool jms.	
<b>Õppimisvõimalused</b> Haridusasutused, erialad Erinevad üldhariduskoolid, kutsekoolid, kõrgkoolid jm. täiendõpet pakkuvad asutused piirkonnas ja ka kaugemal.	<b>Soovide teadvustamine</b> coaching, motiveeriv intervjuu Mida soovib noor teha, mis on tema kutsumus, kuhu ta soovib liikuda, mida teha, mida arendada. Asutused, isikud, kes aitavad sisemisi soovide esile tuua.	<b>Koolitus</b> Kursused, huvitegevus Piirkonnas tegutsevad MTÜd, koolituspakkujad, laste- ja noorteasutused, kes pakuvad erinevaid koolituvõimalusi. Asutused või infokanalid, kes omavad infot piirkonnast väljaspool toimuvast.	
	<b>Eluviis</b> Tervishoid, korralitse, erivajadused, perekond. Noore isiklik elu, tervis, piirangud tulenevalt seadustest, erivajadused, sotsiaalosaakond, perekond jms, mis võivad mõjutada kavandatavaid tegevusi.	<b>Positiivsed kogemused, toetus</b> Kohtumised, ühistegevused, toetusmeetmed. Ühistegevused piirkonnas, millest on võimalik osa võtta, vestlusõhtud, tugigrupid, nõustajad, psühholoogid, karjäärinõustajad, sotsiaalabi, jms.sportimisvõimalused, kultuurivõimalused.	
HARIDUS	ISIKLIK		MITTEFORMAALNE HARIDUS

**Tegevuskaart loob tausta olustikust, kus tegevus toimub.** See ei ole staatiline, vaid dünaamiline keskkond, milles noor elab, mis avaldab talle mõju ja pakub võimalusi.. Inimene on seotud oma keskkonnaga ja seetõttu ka tema reaalsus on mõjutatud selle keskkonna tingimustest.

Eluilmapõhine tegevuskaart on kasutuses juhtumi keskmes oleva noore võimaluste kirjeldamiseks ning tegevuskaardil olev informatsioon aitab analüüsida seda, kuidas tingimused on mõjutanud noore olukorra tekkimist ning milliseid parendusi on vaja planeerida. Tegevustingimusi kirjeldav kaart sisaldab materiaalseid ja mittemateriaalseid eluolusid, nt töövõimalused, formaalse- ja mitteformaalse õppe võimalused, tööelu toetavad tegevused,

muud erinevad toetussüsteemid, elamistingimused, sotsiaalne keskkond, samuti noort ennast iseloomustavad omadused, eripärad.

**Tegevuskaarti tuleb pidevalt olude muutumisel täiendada ning iga noore puhul uuesti üle vaadata.**

Tegevuskaardil on kavandatud programmi tegevuses kaks olulist osa:

- aitab omada, jagada ja analüüsida paikkonna olustikku, tunda selles tegutsevaid institutsioone, kommunikatsioone; koostatakse ja uuendatakse iga tegevusaasta alguses.
- aitab mõista noore eluilma; koostatakse ja analüüsitakse töös iga noorega.

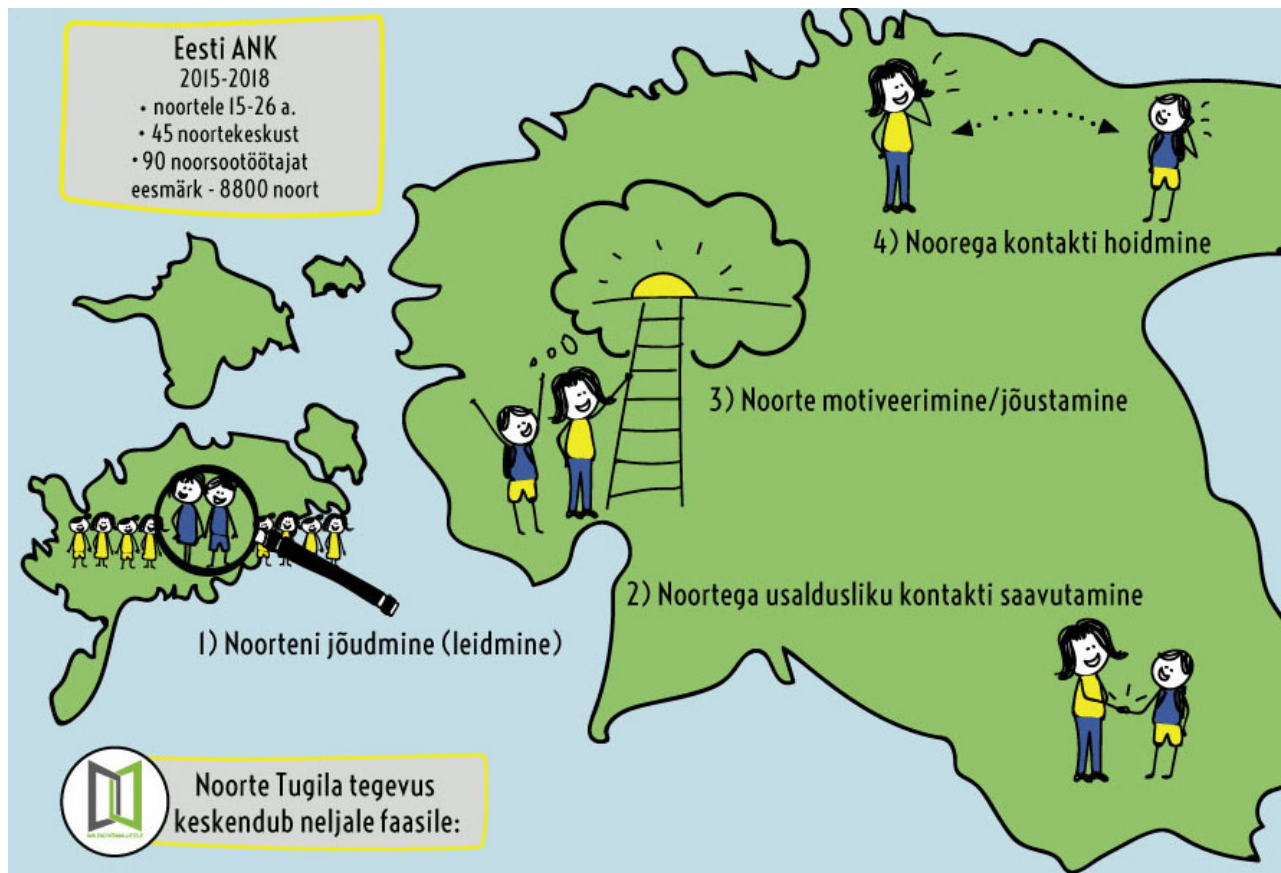
Tegevuskaart annab vastuse, milliseid toetusvõimalusi piirkond saab noorele tagada (võrgustik, tegevused, rahastus jms). Loomine toimub paralleelselt noorsootõtajatele suunatud koolitusprogrammiga ja tagatud on pidev nõustamine.

Tegevuskaart võimaldab kavandada, kuidas:

- rakendada olemasolevaid ressursse noore toetuseks;
- tagatakse otsekontakti leidmine ja hoidmine NEET-noorte sihtgruppi kuuluvate noortega;
- tagatakse noore individuaalne nõustamine ja *coaching*, mille käigus noore ootused ja ressursid kaardistatakse (logiraamatu süsteemis koostatakse juhtumikaart);
- toimub kontakteerumine erinevate institutsioonide ja spetsialistidega, kellel võivad olla konkreetse noore toetamiseks sobivad meetmed;
- toimub piirkonnas grupimeetodil toimuvate töö- või hariduselu tutvustavate õppekäikude korraldus;
- toimub piirkonnas grupinõustamine;
- plaanitakse NEET-noorte hetkeseisu analüüsi ja edasiste tegevuste planeerimist.

Vastavalt eeltoodule nähakse ette, milliseid spetsialiste või toetavaid tegevusi on piirkonnas puudu või pole piisavalt. Vajadusel muudetakse noortekeskuse struktuuriüksust ja võetakse tööle vastavalt vajadusele erinevate koormustega NEET-noorte lisatoe teenusepakkujad (individuaalse töö tagajad, mobiilsed noorsootõtajad jne). Teenuse tagamine võib seega olla jagatud erinevate isikute vahel.

# Tugila tegevusfaasid



## Noorte Tugila tegevus keskendub neljale faasile:

1. noore ülesleidmisele otsiva noorsootöö või võrgustikutöö kaudu;
2. noorega usaldusliku kontakti saavutamine, et aidata tal oma soovides selgusele jõuda;
3. noore motiveerimine/jõustamine läbi noorsootöö võimaluste, et suunata ta teadmisi ja oskusi omandama või tööturule sisenema;
4. noorega kontakti hoidmine peale programmist väljumist vähemalt kuus kuud.

Ühe noore kohta nähakse programmis aktiivset olekut üks kuni kuus kuud (erisustega). Kõik etapid dokumenteeritakse Noortekeskuste Logiraamatus, mis on noortekeskuste seiresüsteem.

Selle abil on võimalik noortekeskustel koguda igapäevast statistikat ja dokumenteerida igapäevaseid tegemisi. Logiraamat loodi, et kõik noortekeskused koguksid andmeid ühtemoodi, sest siis oleksid andmed ka tõlgendatavad sarnaselt ning tulemuseks on tõenduspõhine statistika. Individuaalse töö dokumenteerimiseks on kasutusel juhtumikaardid.

**Oluliselt rohkem kulub ajalist ressursi noortele, kellega on raske kontakti saada.** Selleks rakendatakse avatud noorsootöö võimalusi, mobiilset noorsootööd ja võrgustikutööd. Programmis töötavate noorsootöötajate ülesanne on jõustada noori, kellega nad kontaktis on ja võrgustikutöö abil juhatada nad spetsialisti poole, kes võiks neile abiks olla takistuste ületamisel. Siinkohal on väga oluline kogu võrgustiku töö, sest tulemus ei sõltu ainult noorsootöö pingutusest, sellest programmist või muudest toetavatest faktoritest. Noore olukorda võivad mõjutada väga erinevad faktorid, mis võivad viia selleni, et noor vajab hoopis mingit ravi, erivajadustega arvestamist, sotsiaalteenuseid vms.

**Avatud noorsootöö võimalused** noorega kontakti saamiseks on eelkõige läbi avatud noortekeskuste. Keskuste mitmekesisus tegevustes võimaldab leida kontakti või luua keskkond kontakti tekkimiseks väga erineval viisil, ajal ja kohas. Avatud noorsootöö on oma põhimõtelt NEET-noorte sihtgrupi erisustele sobituv. Noortekeskuste Hea Tava (2013) järgi on avatud noorsootöö tegevus avatud igale noorele, seadmata eeltingimusi tema tööekspidamistele, võimetele, oskustele, teadmistele ja rahalistele võimalustele; võimaldab noorele suhtlemist ja arendavat tegevust talle sobival kodu- ja koolivälisel ajal, seades esikohale noore omaalgatuse arendamise ja luues tingimused mitteformaalseks õppimiseks, eelkõige kogemuste omandamiseks tegevuse ja suhtlemise kaudu; kaasab aktiivselt noori tegevuste algatamisse ning arendamisse. Eelpool tuginedes saab välja tuua, et avatud noorsootöö võimaldab leida NEET-noorega kontakti noorele sobivas kohas ja ajal, võimaldades noorel esmalt mitteformaalsete tegevuste kaudu ennast leida ja arendada. Avatud noorsootöös lähenetakse kõikidele noortele võrdselt, sildistamata, eeltingimusi nõudmata, mis on hea baas usaldusliku suhte ja paindlike tegevuslahenduste leidmiseks, millele saavad järgneda juba uued sammud võrgustikutöö, toetavate teenuste jms kaudu.

Üheks sihtgrupiks, kellega kokku võib puutuda, kuid kelle puhul programm palju toetada ei saa, on n-õ mustalt töötavad noored. Nad on ametlikes andmetes justkui mitte hõivatud, kuid samas käivad siiski töö. See on Maksu- ja Tolliameti pädevus ning käesolev programm saab olla toeks sellega, et selgitab tööturule sisenevatele noortele ametlikult tööle vormistamise olulisust.

### **Noorte Tugila tegevused ja nende keskmine kuumah:**

- piirkonna võimaluste ja koostööpartnerite kaardistamine ja info uuendamine, edastamine 5%;
- võrgustikutöö (noore leidmiseks ja tegevuste planeerimiseks) 5%;
- mobiilne noorsootöö, teised noortega kontakti loomise võimalused 25%;
- individuaalne *coaching* 25%;
- grupimeetodil nõustamine 5%;
- noore ja asutuste omavahelise kontakti toetamine ja arendamine 20%;
- gruppidele suunatud ühistegevused ja korraldus 15%;
- analüüs ja planeerimine 5%.

## **Mobiilne noorsootöö**

**Mobiilse noorsootöö kontseptsioon** jaguneb neljaks üksteisega seotud valdkonnaks: üksikabi, tänavatöö, rühmatöö ja kogukonnatöö. Mobiilse noorsootöö tunnuseks on see, et kõik neli töövaldkonda on üksteisega läbi põimunud.<sup>15</sup>

**Noorte Tugila programmi kontseptsioonis** on samuti põimitud nii grupi- ja kogukonnatöö ning individuaalne töö. Tänavatöö eesmärgiks on eelkõige noorte ülesleidmine, kontakti saamine noortega, tegevuste elluviimine väljaspool noorsootööasutusi.

### **Otsiva noorsootöö tähtsus noortele on:**

- turvalise, konfidentsiaalse ja mittesiduva kontakti loomise võimalus, et kaardistada oma võimalusi;
- saada infot erinevate teenuste kohta;
- teised toetavad tegevused (ainult siis, kui noor ise seda soovib).

Eesti Avatud Noortekeskuste Ühenduse poolt koordineerituna on võetud mobiilse noorsootöö lühendina kasutusele MoNo ning selle rakendamisel keskendutakse neljale tegevussuunale: tänavatöö ehk otsiv noorsootöö, töö internetis, noorsootöö teenuse tagamine teises piirkonnas

---

<sup>15</sup> Korp, E., Specht, W.(2007). Mobiilse noorsootöö kontseptsioon. Tallinna Laste Turvakeskus. Tallinn.



ja noorsootöö teenuse tagamine noorte kogunemiskohtades. **Oluline märksõna on see, et noorsootöötajad liiguvad oma tegevustega sinna, kus on noored ega eelda, et kõik noored neid ise noortekeskustes üles leiavad<sup>16</sup>.**

Toetavad tegevused on kontakti loomine, osalema motiveerimine, noorte informeerimine võimalustest, tööle või haridusse suundumise takistuste kaardistamine, tugi olemasolevate takistuste eemaldamisel ja vajalike teenusteni suunamine. Toetavate tegevuste kaudu tagatakse NEET-noortega kontakti loomine, osalema motiveerimine, noorte informeerimine võimalustest ning tööle või haridusse suundumise takistuste kaardistamine, tugi nende takistuste eemaldamisel, sh vajalike teenusteni suunamine. **NEET-noorteni jõudmise viisid on maa- ja linnakogukondades erineva efektiivsusega.**

Tulemusindikaatoritena jälgitakse, et sihtgruppi kuuluvate noortega on leitud otsekontakt ning seda hoitakse; noor osaleb projekti raames pakutavates teenustes; noor on kaasatud noortekeskuse tegevusse üldiselt. **Mobiilse noorsootöö tagamine rakendatavates piirkondades on tulemuste saavutamisel võtmetähtsusega.**

## Grupitegevused

**Grupitegevustena** saab ellu viia mitmeid **sotsiaalseid oskusi suurendavaid tegevusi**, sh ka erinevaid meeskonnatöö- ja simulatsioonitegevusi, töövestluste, esitluse vms läbimänge, väljasõite, kohtumisi tööandjate ja ettevõtjatega, töö- ja hariduselu toetavatel üritustel osalemist. Kõik tegevused on noorsootöös tehtavad tegevused.

Mitmeid noorte toetustegevusi saab ellu kutsuda mitte ainult individuaalseid lahendusi leides, vaid ka grupina, kui tekib piirkonnas **sarnaste huvide või vajadustega noori** (huvi-, probleemi-lahenduspõhine), nt noored emad, ettevõtlushuvilised, pereprobleemid vms. Tegevustega ei dubleerita piirkonnas juba tegutsevaid grupe. Vajadusel leitakse lahendused noore nendeni jõudmiseks või kui vajalikku tegevust piirkonnas ei leidu, siis on teadlikkus ja valmisolek selle algatamiseks olemas.

**Toetustegevused leitakse läbi piirkonna tegevuskaardi, kus esmalt vaadatakse üle kõik noorsootööga seotud tegevusvõimalused.**

---

<sup>16</sup> Uued lõiked noorsootöös.(2016). Eesti ANK. ENTK.

# Võrgustikutöö

**Võrgustikutöö on osapoolte koostöö**, kuhu kuuluvad abivajaja/abistatava sotsiaalvõrgustik ja ametnike võrgustik. Kui abivajaja ise ei taju oma probleemi, on ta abistatav. **Võrgustiku eesmärk on abivajaja argielu probleemide lahendamine.** Võrgustiku puhul on tegemist ühendavate ja piiritletavate suhetega teatud inimeste või inimgruppide vahel. Võrgustik eeldab mingisuguseid suhteid ja kommunikatsiooni. Võrgustikutöös nähakse võimalust teha tulemuslikku koostööd, et paremini jagada olemasolevat informatsiooni ning aidata abivajajal valutumalt lahendada oma probleeme.<sup>17</sup>

**Teadlikult moodustatud võrgustikes** tekib erinevate sektorite esindajate vahel sünergia, mis aitab kaasa terviklikuma lahenduskäigu leidmisele. Seetõttu pidurdab ühe eriala või sektori piiride range järgimine pahatihti uuenduslikku mõtlemist ja alternatiivsete lahenduste valikut. Seetõttu on interdistsiplinaarsed võrgustikud sageli tulemuslikumad. Sotsiaalhoolekande seadusest tulenevalt võib võrgustikutööd vaadelda erinevatel tasanditel: sotsiaalministeeriumi, maavalitsuse ja kohaliku omavalitsuse tasandil ning vabatahtlikult hoolekandes osalevate juriidiliste isikute tehtava tööna.<sup>18</sup>

Toime eelduste järgi võib võrgustikke liigitada niisugusteks, mis annavad inimesele jõudu igapäevaelus toimetulekuks, ning sellisteks, mis muudavad professionaalse organisatsiooni tugevamaks ennetavas töös ja probleemide lahendamisel.<sup>19</sup>

**Eestis on loodud mitmeid institutsionaalseid tugisüsteeme** (Eesti Töötukassa, Rajaleidja keskused, spetsialistid koolides jms), kuid NEET-noortega tööd tehes tuleb arvestada nende vähest sidusust asutustega ning **seetõttu on programmi kaudu pakutavad tegevused tugimeetmed noorte ja institutsioonide vahel.** Kõige raskemates oludes noortele pakutakse individuaalseid võimalusi, toetatakse nende jõudmist neile sobivate ja vajalike asutusteni. Kaardistamine ja toetusteenuste määramine toimub hiljemalt kahe nädala jooksul. **Esmased tegevused, mida pakutakse, on noorele jõukohased. Tegemist on vastastikku siduva koostööga, kus noor ise teeb valikud ja võtab sellega ka vastutuse.** Piirkonnad, kus noore ümber olev võrgustik ei toimi stabiilselt või võrgustik puudub, tuleb selle tekkele noorsootõtaja

---

<sup>17</sup> Lastekaitsetöö kohalikus omavalitsuses.(2004). EV Sotsiaalministeerium.Tervise Arengu Instituut.

<sup>18</sup> Juhtumikorralduse käsiraamat. (2006). EV Sotsiaalministeerium.TÜ Pärnu Kolledž.

<sup>19</sup> Samas.

toel alus panna. Lisatoena programmist väljunud noori motiveeritakse noorsootöös osalemist jätkama (programmi osa) ja tehakse selleks koostööd teiste kogukonna noorsootöösutustega (huvikoolid, noorteühingud jt) ning ka teiste teenusepakkujatega (sotsiaalteenused jt). Eesmärk on aidata NEET-noor või tõrjutuse riskis noor uuesti aktiivseks või seadust järgivaks ühiskonnaliikmeks. Selleks on oluline pidevalt jälgida, et noortekeskuste igapäevased tegevused vastaksid piirkonna noorte ootustele.

**Võtmetähtsusega võrgustikutöös on ennetuslik töö**, et NEET-noori ei tekiks. Kogukonna teavitustöö kaudu (läbi kommunikatsiooniplaani ja mobiilse noorsootöö võimaluste) soositakse ühiskonna teavitamist NEET-noorte vajadustest ja nende kaasamist kogukonna tegevustesse, et suurendada nende „nähtavust“ ja osalemise võimalusi.

## Individaalne lähenemine

**Juhtumikorraldus on kliendi individuaalsetest vajadustest lähtuv** teenuste koordineerimise protsess, mis tagab igale kliendile juurdepääsu õigeaegsele ja piisavale abile<sup>20</sup>.

**Põhiolemuselt on Noorte Tugila programm juhtumikorralduse üks vorme**, millel on kindel sihtrüpp NEET-noore näol. **Kogu tegevuse keskmes on noor inimene oma olukorraga.**

Oma põhiolemuselt on juhtumikorraldus teenuste osutamise ja koordineerimise protsess, mille eesmärk on **tagada kliendile individualiseeritud abi, mis kokkuvõttes toob kaasa ressursside efektiivsema kasutamise.** Juhtumikorraldus teenib väga erinevate kliendigruppide huve ning juhtumikorraldaja rolli täidavad erinevate alade professionaalid. Juhtumikorraldus on töömeetodina kasutusel erinevates teenuseid pakkuvates institutsioonides nii avalikus, kolmandas kui ka erasektoris. Juhtumikorraldus on lahutamatult seotud jõustava sotsiaaltöö praksisega. Juhtumikorraldaja püüab oma tegevuste kaudu saavutada seda, et inimesel oleks jõudu oma igapäevaeluga paremini toime tulla.<sup>21</sup>

Jõustamise protsessis, juhtumi käsitlemisel rakendab noorsootöötaja individuaalset lähenemist. **Iga noor, iga juhtum on eriline.** Noore potentsiaali leidmisel ning tema enda soovide ja takistuste väljaselgitamisel kasutatakse *coachingut* ja motiveeriva intervjuerimise meetodit.

---

<sup>20</sup> Juhtumikorralduse käsiraamat. (2006). EV Sotsiaalministeerium.TÜ Pärnu Kolledž.

<sup>21</sup> Samas. Juhtumikorralduse käsiraamat. (2006). EV Sotsiaalministeerium.TÜ Pärnu Kolledž.

**Individuaalne lähenemine võimaldab jõustada noort just tema enda motivatsioonist ja valmisolekust lähtuvalt.** *Coachingu/MI* meetod võimaldab noorel leida ise oma tee ja lahenduse, noorsootöötaja on suunanäitaja ja noore soovide väljaselgitamise toetaja.

**Motiveeriv intervjuerimine (MI)** on nõustamismeetod, mis on suunatud inimeste käitumises positiivsete muutuste esilekutsumisele. See õpetab rakendama igapäevaseid suhtlemisvõtteid moel, mis suurendab inimese sisemist motivatsiooni, võimet võtta oma elus ette olulisi muutusi ning hoida neid elus.<sup>22</sup>

Noortega vesteldakse vajaduspõhiselt protsessi käigu üle, et vältida võimalikke möödarääkimisi ning negatiivseid emotsioone. Sellele järgneb juba tegevuste läbiviimine vastavalt plaanile. **Eduelamuse tagamiseks tuleb alustada väiksematest sammudest, liikudes edasi suuremate plaanide poole.** See meetod võimaldab tagada noore enda soovi edasi liikumiseks. Oluline on järgida seda, et lahendusi ei pakuta noorele teiste poolt, vaid lahendused leitakse just noore enda maailmast ja soovidest ning valmisolekust lähtuvalt.

### **Noorte Tugila töö on seotud muutustega**

Kliendi abistamine tähendab otsida kõige mugavam ja sobivamat teed muutusteks. Muutused peaksid toimuma hoolivalt ja õrnalt, et mitte kahjustada kellegi väärtusi, uskumusi ega ümbritsevat maailma. Individuaalse töö kaudu saame panna inimesi võtma võimu. Võimu, mida võtta, aitab välja tuua spetsialist, leides koos kliendiga tema tugevamad ressursid, luues koos tee inimese enda sisemistesse ressursidesse. Sellel teel on oluline, et kliendi ellu ei jääks jälge spetsialisti enda tööst, vaid kliendil on teadmised, et ta suutis ja saavutas positiivsed tulemused ise. Spetsialist on nagu kunstnik, kes peab panema inimestega suhtlemisse palju loovust. Töös inimestega ei ole kindlat ettemääratud teed ühest punktist teise, iga spetsialist loob iseenda oskustele ja loovusele tuginedes oma suhted ja meetodid tööks klientidega. Muidugi ollakse teadlikud ka erinevatest vahenditest ja meetoditest, kuid nende kasutamine sõltub igaühe individuaalsest lähenemisest.<sup>23</sup>

## **Kontakti hoidmine**

---

<sup>22</sup> Eesti Motiveeriva Intervjuerimise ja Treeningu Assotsiatsioon.(2017). <http://www.emita.ee> /18.02.2017/

<sup>23</sup> Hamer, M.(2006). The Barefoot Helper.Russell House Publishing.

**Kontakti hoidmine on osa võrgustikutöö protsessist.** See on koostöö asutustega, kelle kasutada on noori toetavad meetmed ja võimalused. Noorte Tugila põhimõttel jõutakse noorele enim sobiva lahenduseni noore sisemist motivatsiooni luues ja arvestades.

**Aktiivsetel töötajatel/hariduse jätkajatel** aidatakse leida lahendus olemasolevate struktuuride kaudu (noortekeskused, noorteühingud, Eesti Töötukassa, Rajaleidja, haridusasutused jt), mis aitavad noorel end leida ning valida võimalikult ootustele vastav töö- või õppimiskoht. **Noorsootõtaja on siin eelkõige ülesleidja/lahenduse pakkuja/koordineerija ning link erinevate asutuste vahel.** Nii näiteks tuleb madala haridustaseme puhul tagada võimalus jätkata haridusteed või osaleda koolitustel/treeningutel kogemusi ja teadmisi andvates tegevustes.

**Kui takistuseks on nt vähene töökogemus,** saab lahenduseks olla juba läbi toimiva struktuuri (noortekeskus, noorteühing, huvikool jt) abi või suunamine uute alternatiivsete lahenduste loomisele. Noortekeskus saab alternatiive pakkuda olemasolevate baastegevuste, kohaliku tasandi pakkujate või selleks ekstra loodud võimaluste kaudu. Selleks saab olla tugiisiku leidmine, huvitegevusse suunamine, koolitusvõimaluse leidmine, huvipõhise töögrupi loomine jms. Heitunud noorte puhul tuleb alustada takistuste kõrvaldamisest, sh äratada huvi eneseharimise, staatustest väljatulemise, õppimise või töötamise vastu. Noorel tuleb aidata endas julgust leida ja oma potentsiaali märgata. **Siinkohal on võtmetähtsusega mõista, mis põhjusel on noor NEET-noore staatusesse sattunud. Noorsootõtaja on siin nii ülesleidja kui ka „olukorrast väljatulemise“ lahenduse pakkuja/koordineerija.** Heitunud noore puhul ei ole ühtset lahendust, vaid püütakse teda toetada eelkõige tema enda huvidest, vajadustest ning võimalustest lähtuvalt. See on osa, millele tuleb leida rahalist lisaressurssi. Soovitatakse kaasata eksperte ja kasutada erinevaid meetodikaid ning läheneda nii individuaalselt kui ka grupipõhiselt.

## Analüüs ja planeerimine

**Noorteni jõudmiseks on peamine märksõna laiapõhjalise info tagamine sihtgrupile olemasolevate võimaluste kohta.** Oluline on panna rõhku tugimeetme võimaluste nähtavuse suurendamisele, et sihtgrupp seda märkaks. Selles faasis on oluline osapoolte kui ka nähtavuse suurendamiseks tehtavate tegevuste lai tööriistade valik (flaierid, dokumendid, internet,

sotsiaalmeedia jms). Üheks olulisemaks tegevuseks on nn eeltöö faas igas piirkonnas, kui paika pannakse piirkonna tegevuskaart ja strateegiline plaan, kuidas noorteni jõuda. Tegevuskaardi loomisel on kohal kõik osapooled, kelleni NEET-noored ühel või teisel põhjusel jõuavad. Tegevuskaardi põhjaliku loomise eeltöö tagab kvaliteetse info edastamise jms. **Nii teab iga osapool oma sihtgruppi ja selle ülesleidmiseks ei pea tegema nii suurt pingutust.** Kõik osapooled valdavad sama infot. Noorteni jõudmiseks saab noorsootöötaja siit edasi kasutada tegevusi, mis kõik kuuluvad mobiilse noorsootöö meetodite alla – kontakti leidmine noorega tänaval, noorte kogunemiskohtades ning töö gruppides ja internetis. Saavutanud esmase kontakti noorega kas kohtumise, internetivestluse või vahendaja kaudu, saab spetsialist edasi minna juba individuaalset lähenemist rakendades ja valida edasiseks suhtluseks noorele sobivaim viis – telefon, sotsiaalmeedia, Skype'i, kohtumised, grupikohtumised vms. NEET-noorteni jõudmise viisid on maa- ja linnakogukondades erineva efektiivsusega.

Analüüsi tegemisel on parim lähtuda protsessidest ja kogemustest, mitte niivõrd edukusest plaani järgimisest. Reaalselt jätkatakse noore edasist jälgimist vähemalt kuue kuu jooksul. Selle protsessi kulgemise hindamiseks rakendame logiraamatu süsteemi, kuhu ka need andmed sisse kanname.

## Noorte Tugila spetsialist

**Noorte Tugila programmi teostamise võtmefaktoriks on noorsootöötaja ja tema pädevus ning tahe noortega töötada.**

Noorte Tugila noorsootöötaja teadmised ja oskused peavad vastama kutsestandardi noorsootöötaja 6. tasemele.<sup>24</sup> **Töötajal peavad olema eelteadmised ja/või kogemused Noorte Tugila töö organiseerimiseks, noorteinfo vahendamiseks, noorte nõustamiseks, võrgustikutöök, suhtlemiseks avalikkusega, turvalise keskkonna arendamiseks, noortevaldkonna arendamiseks, enesearenduseks.** Noorsootöö meetodite tundmine noortega kontakti leidmiseks ja kontakti hoidmiseks ning noorte maailma sobituvate tegevuste organiseerimiseks on töös NEET-noortega väga olulised.

---

<sup>24</sup> Kutsestandard. SA Kutsekoda.

<http://kutsekoda.ee/et/kutseregister/kutsestandardid/10452122/pdf/noorsootootaja-tase-6.4.et.pdf>  
/13.04.2017/

# Tugila spetsialisti ettevalmistus ja koolitusprogramm

**Noorte Tugila spetsialisti töö ja eneseareng peab olema toetatud asutuse poolt, kus ta töötab.** Täiendavalt on vajalik ühiste teadmiste ja inforuumi ning omavahelise võrgustiku arendamiseks ühiskoolituste korraldamine. Noorte Tugila koolitusprogrammi vajalikud fookusteemad on järgmised:

- MINA ISE: ressursid, oskused, hoiakud, enesetõhusus, mina muutuste loojana;
- NOORE KAASAMINE: arusaam noorest, meetodid, noore toetamine, julgustamine;
- KOOSTÖÖ KOLLEEGIDEGA: võrgustiku kaasamine;
- PRAKTISEERIMINE: tegelik tegutsemine ja oma töö tulemuste nähtavaks tegemine.<sup>25</sup>

Koolituse sisu fookusteemadest lähtuvalt ja elluviidud koolituskogemusele toetudes juhtivkoolitaja P. Jeedase tagasiside<sup>26</sup> põhjal on järgmine:

## I NEET-noorte kaasamine

Õpiväljund on oskus luua edasiivat kontakti/usaldussuhet noorega. Motiveeriv intervjuerimine, kontaktiloome, NEET-nooreni jõudmise protsess. Noorte kaasamise lahutamatu osa on pakkuda välja tegevusi koostöös noortega. Koolituse käigus tutvustatakse tööriistu, mis võiks aidata sellele kaasa (nt intervjuu noorega, õpikogemuse loomine, persona jne).

## II NEET-noorte juhendamine

Olulisel kohal konkreetsed oskused erinevate tööriistade rakendamiseks, nt MI, GROW-vestlus. MI 3-päevane koolitus kui osa tervikprogrammist.

## III Mina noorte toetajana/muutuste loojana

Olulisel kohal praktiku eneseanalüüsivõime ning teadlik lähenemine oma töö, ressursside ja arenguvajaduste analüüsimisel. Koolitusel tutvustatakse mitmeid teooriaid, mis toetavad praktiku enesesthoolivat lähenemist oma tööle.

---

<sup>25</sup> Jeedas, P. (2017). Tugila arenguprogramm NEET-noorte juhendajatele oktoober 2015-mai 2016. SA Archimedes.

<sup>26</sup> Samas.

#### IV Mina kaasajana, võrgustiku liikmena

NEET-noorte toetajatele on hea koostöö teiste võrgustikuliikmetega ülioluline. Kaasamislabor loob 2-päevase koosõppimise ruumi, et pakkuda osalejatele erinevaid meetodeid võrgustikuliikmete kaasamiseks. Labori eripära on võimalus kutsuda oma partnereid programmi osalema. Võrgustikuliikmega koos koolitusel olemine aitab paremini mõista Tugila programmi väärtust ning seeläbi mõista oma rolli võrgustiku osana.

#### V Noorteinfo vahendamine

Noorteinfo vahendamine on oluline ressurss töös noorega ja on Noorte Tugila spetsialisti töövahend. Sel põhjusel on teadmised noorteinfo vahendamisest väga olulised. Noorteinfo koolituse korraldus või spetsialisti osaluse tagamine noorteinfo koolitusel peab olema spetsialisti töö toetamise osa.

## Teostajate tugitegevused

**Noorte Tugila töös on oluline spetsialisti heaolu ja turvalisus.**

**Kui spetsialistid kardavad ja tunnevad survet oodatavate tulemuste ees töös kliendiga, siis nad omakorda avaldavad survet ka kliendile, et tagada oodatavad tulemused.** Seevastu aga klient, tundes ennast survestatuna, ei tunne end vabalt ja tal tekib vastuseis spetsialisti poolt pakutavale. Töötajate enda läbipõlemine võib tulla sellest, et tuntakse hirmu ja survet, olgu selleks siis näiteks meediapoolne käsitus juhtumitest ja tehtud tööst. Spetsialist ei tunne end kindlat ja kaitstult ning selle tundega kaasneb ka hirm ning tagajärjeks on läbipõlemine. Eelpool kirjeldatud nõiaringist väljumiseks on vaja spetsialistil end esmalt ise võimustada, et tunda tasakaalu ja sidusust ümbritsevaga.<sup>27</sup>

**Spetsialistide töö toetamiseks on programmis täiendavad tegevused.**

NEET-noorte tugimeetme lahutamatuks osaks on:

1. Eesti ANKi poolt tagatav juhendajate tugi. Selle tegevuse raames pakutakse **tuge noortega töötavatele spetsialistidele**, et vältida tööga kaasnevat stressi ja läbipõlemist. Tegevustena pakume nii noortekeskuse, piirkonna kui üleriigilisel

---

<sup>27</sup> Hamer, M. (2006). The Barefoot Helper. Russell House Publishing.



tasandil töönõustamist, juhtumite arutelu ja lahendamist. Tegevuskava raames tagame, et NEET-noortega töötavad spetsialistid osalevad vajalikus koolitustegevuses oma pädevuste suurendamiseks. Koolitused viib ellu Sihtasutus Archimedes Noorteagentuur (SANA) koostöös Eesti ANKiga.

2. NEET-noortega töötavatele noorsootöötajatele vajalikud **tugitegevused** (sh infopäevad, seminarid, töönõustamine, tööjälgimisprogramm, juhtumite lahendamine jms).
3. Kommunikatsioonikava alusel elluviidav **teavitustegevus** nii noortele kui avalikkusele kohalikul ja üleriigilisel tasandil.
4. **NEET-noorte olukorda mõjutavate tegevuste ja meetodite tutvustamine** seminaride ja konverentsi kaudu.
5. Noorte Tugila programmis olevate noorte **tausta, teenuse dünaamika ja mõju uuringud** Noortekeskuste Logiraamatu näitel.

Et tagada sujuv piirkondade laienemine ja eeltöö, kindlustatakse võimalus **tööjälgimisprogrammiks** uutele võimalikele piirkondadele, kes leiavad, et nimetatud probleem on nende piirkonnas olemas ja vajavad lisainfot toimuva kohta (mis on mõjus ja toimiv, sh koolitustel osalemine). Töö jälgimise üheks osaks on kuni nädalane töövarjuprogramm lähipiirkonnas tegutsevas NEET-noorte programmi rakendavas keskusel ja teiseks osaks on koostöös programmi noorsootöö spetsialistiga kogetu analüüsimine, tekkinud küsimuste, ootuste ja kahtluste arutelu ning kogemuse põhjal ettevalmistus koolitusprogrammiks ning programmi enda rakendamiseks.

Programmi ellu viivaid keskusi on teavitatud, et säilitada tuleb erinevaid audio-, foto- ja videomaterjale, mis on käesoleva programmi osas olulised ning võimalusel koguda noorte tagasisidet. Kui NEET-noorte sihtgrupis esineb juhtumeid, kus noor ei soovi enda isikut avalikustada ning olla jäädvustatud audio-, foto- või videomaterjalile, siis noore sellekohase sooviga arvestatakse.

# Programmi seire Noortekeskuste

## Logiraamat

Programmi igapäevase seire tagamiseks on Eesti ANKil kasutusel üle-eestiline elektrooniline seireinstrument

### Noortekeskuste Logiraamat.



tõenduspõhine statistika.

Noortekeskuste Logiraamat on 2013. aastal loodud noortekeskuste elektrooniline seiresüsteem, mille abil on võimalik noortekeskustel koguda igapäevast statistikat. Logiraamat on üles ehitatud serverile, kus talletuvad kõik sisestatud andmed ning mis ei sõltu seega kasutaja arvuti mahust. Noortekeskuste isiklikud andmed on nähtavad salasõnaga sisenemisel, üleüldisemad, sh parimate praktikate ülevaade on nähtav Eesti Avatud Noortekeskuste Ühendusele. Logiraamatu mõte on, et kõik noortekeskused koguksid andmeid ühtemoodi ja seega oleksid andmed ka tõlgendatavad sarnaselt ning tulemuseks oleks

Logiraamatu kasutamine on kasutajasõbralik ning seda arendatakse pidevalt. Iga uus noortekeskuse läbiviidav programm võimaldab luua lisarakenduse. Logiraamat vähendab igapäevase töö ja projektide haldamiseks kuluvat aega.

Üle 100 noortekeskuse Eestis kogub logiraamatus andmeid unikaalsete külastuste kohta. Eraldi tuuakse välja avatud noorsootöö osa ja töö konkreetsete gruppidega, nagu huvitegevus, tugigrupid, projektid, noortesündmused jms. Mitme keskuse töös osalev noor siseneb igasse keskusesse sama kasutajana, registreerides osaluse paari klikiga.

Iga noor saab logiraamatus endale kasutajanime ja noortekeskusesse sisenedes saab ise oma külastuse registreerida. Selle tulemusel on igal keskusel ülevaade osalevate noorte taustaandmete kohta, nagu sugu, vanus, piirkond, kus elab, staatus (õpib, töötab, ei ole seotud), kool, kus õpib jms. Iga keskus saab koguda infot vastavalt oma soovile. Logiraamat annab võimaluse analüüsida osalusi, unikaalseid osalusi, igal aastal võetud eesmärkide täitmist jms.

**Noorte Tugila teenuse analüüsimiseks loodi 2015. aastal Noortekeskuste Logiraamatu juurde juhtumikaart.** Juhtumikaartide alusel on võimalik analüüsida programmis osalevate noorte portreed (sugu, vanus, piirkond, taust, takistus, soovitatav tulemus ja õppimisvajadus, protsessi pikkus, valitud tegevused, koostöö ja tulemuslikkus), teenuse dünaamikat (taust,

protsessi pikkus, valitud tegevus, tulemuslikkus jms) ning mõju noortele ja ühiskonnas olevatele väljakutsetele.

Logiraamatu väärtuseks Eesti ANKi kui ühenduse jaoks on pidev võimalus analüüsida noortekeskuste hetkeolukorda ja vajadusi. Iga logiraamatut kasutav noortekeskus täidab esmalt noortekeskuste ankeedi töötajate haridustausta, tegevusvõimaluste, koostööpartnerite, peamiste rahastajate ja väljakutsete kohta, mis võimaldab Eesti ANKil märgata noortekeskuste arendus- ja teostusvajadusi. Eriti väärtuslik on see aja- ja asjakohane tõendatud info eeskoste tagamiseks, hoides lisaks kokku erineva info töötlemiseks kuluvat aega.

### Logiraamatu juhtumikaart

Nimetatud instrument on **noorsootöötaja töövahend, kuhu talletakse info seiresüsteemiga seotud isikute kohta**. Iga andmebaasi rida on kirje, mis koosneb konkreetset „juhtumit“ (isikut) iseloomustavatest andmeväljadest (tunnustest).

Juhtumikaart on noore **individuaalne kaart**, mille koostamise ja kasutamise loogika on selles, et noor leiab ise oma tugevustele mõeldes lahenduse ning see on mõeldud noortega tehtava töö hõlbustamiseks, et hinnata piirkonna eripära, analüüsida teenusesse jõudnud noorte profile ja tehtud tegevuste/teenuste mõju teenuse paremaks korraldamiseks.

**Aruannete tulemusindikaatorite jälgimise aluseks on samuti logiraamatu juhtumikaardid.** Jälgime, et on tagatud noore individuaalne juhendamine, sh *coaching*, mille käigus kaardistatakse noore ootused ja ressursid. Samuti viiakse ellu personaalsed tegevuskavad ning kontakteerutakse erinevate institutsioonide ja spetsialistidega, kellel võivad olla konkreetse noore toetamiseks sobivad meetmed.

### Tehniline info

1. Süsteemi sisestatavad andmed on longituudsed – ühe isiku kohta fikseeritakse ja sisestatakse andmed erinevatel ajahetkedel. See võimaldab jälgida protsessi dünaamikat, sekkumiste/ tegevuste tulemuslikkust ja mõju.
2. Noore elektrooniline juhtumikaart on nähtav neile, kes selle noorega töötavad.
3. Logiraamatu juhtumikaardis on lubatud programmi põhimõtetest lähtuvalt jätta täitmata teatud andmevälju. Süsteemi sisestatakse vaid need andmed, mis on antud noore poolt ja on kontrollitavad.
4. Jälgitakse, et süsteemi lisatu on kooskõlas olemasolevate seadustega (isikuandmed).

### Logiraamatu juhtumikaardi täitmise loogika

Faas	Juhtumikaardi täitmise loogika
Faas 1- otsiv noorsootöö ja noorte	See faas kajastub Noortekeskuste Logiraamatu

informeerimine/leidmine/kontakti saavutamine	tegevusi (võrgustikutöö, mobiilne noorsootöö, noorteüritused jms) kirjeldavas osas.
Faas 2- valikute ja otsuste faas	<p>Logiraamatus nimetatakse seda individuaalse <i>coachingu</i> faasiks. Siit alates märgitakse noor indikaatorina kirja. Noore kohta luuakse logiraamatus juhtumikaart, mis annab infot tema profiilist. Seal on kirjas sugu, vanusevahemik, piirkond, taust (haridus, töökogemus, perekond, erivajadused), tänased takistused (keskne probleem), kuidas nooreni jõuti, planeeritav eesmärk (kaugem eesmärk ja programmi kaudu planeeritavad toetust vajavad eluoskused) ja ajaline plaan. Juhtumikaarti lisatakse teave, mille noor on ise nõus avaldama ja on vajadusel kontrollitav (haridusasutus jms).</p> <p><b>Selle faasi alusel saame teada, mitme noorega võetakse jätkuvalt kontakti, et teda saaks toetada ja juhtida õige osapoole juurde (sh noorte keskuse enda tegevused), kes saab teda jõustada tuleviku tarbeks.</b> Kui noor leiab valikust omale sobiva tegevuse, suunatakse ta 3. faasi, kus algab vastava tegevuse ettevalmistus, läbiviimine jms.</p>
Faas 3- tugimeetme tegevuse ehk valitud programmi elluviimise faas	<p>Logiraamatus nimetatakse seda <i>Noore ja asutuste kontakti toetamine ja arendamine või grupitegevus või grupinõustamine</i>. Faas algab kolmepoolse kokkuleppega (noor, ANK ja valitud tegevuse osapool). Juhtumikaarti lisatakse valitud tegevus, osapooled, õpitavad pädevused, vajalik ressursid.</p> <p><b>Selle alusel saab arvu, kes on programmi sisenenud, lõpetanud või katkestanud.</b></p>
3-4 faasi vahel	<p>Logiraamatus nimetatakse seda <i>järeltöö faasiks</i>. <b>See annab unikaalsete noorte arvu, kes on programmist väljunud, kuid väljumisest ei ole veel kuus kuud möödunud.</b></p>
Faas 4- järeltöö/jälgimise faas	Logiraamatus nimetatakse seda <i>tulemuste faasiks</i> .

	See annab unikaalsete noorte arvu, kes on kuus kuud hiljem olnud tulemuslikud. Tulemuste valikus on 21 valikvastust, millest 11 on positiivsed indikaatorid (nt asunud tööd otsima, asunud tööle, sõjaväes vms).
--	--

## Noorte Tugila põhimõtted

- Madala lävepaku teenus, mis on avatud noortele vanuses 15–26 nende vaba tahte alusel;
- Puuduvad eeltingimused osalemiseks;
- Tagab noorte isikuandmete konfidentsiaalsuse;
- Tugi tagatakse ka olukorras, kus noor ei soovi oma isikuandmeid avaldada;
- Lapsi puudutavate küsimuste lahendamisel lähtutakse lapse huvidest vastavalt lastekaitseaduses sätestatule;
- Tagab noorele võimaluse kohtuda temale sobilikus avalikus ruumis ja kodukohale võimalikult lähedal;
- Põhineb noorsootöötaja ja noore vahelisel usalduslikul suhtel, kus spetsialist loob arendava keskkonna ning määrab koos noorega selged eesmärgid ja piirid;
- Põhineb sõbralikul ja kaasaval atmosfääril, mis on huvitav ja lõbus;
- Tunnustab individuaalset või grupidööd;
- Põhineb õpikogemusega seotud pakkumistel;
- Võimaldab saada hinnangutevaba sotsiaalset suhtlemist;
- Avatud uuendustele ja arvestab erinevate ühiskonnas tekkivate piirkondlike väljakutsetega (riskidega);
- Ajas ja valikutes paindlik;
- Ellu viidud professionaalsete noorsootöötajate poolt;
- Vastutab vastastikusel kokkuleppel programmis oleva noore ümber oleva tugimeeskonna juhtimise eest, kaasates sinna vajaduspõhiselt teiste valdkondade spetsialiste ja/või vabatahtlikke;
- Sekkub olukorras, kus noor peab saama tuge tööelu või haridusega tekkinud probleemide ja raskuste lahendamisel;

- Kasutab mitteformaalse ja informaalse õppe meetodeid ning kohandab need vastavalt protsessis või noortel tekkinud vajadustele;
- Kasutab noorteni jõudmiseks või nende toetamiseks noorsootöö võimalusi;
- Aitab kaasa noorte ande realiseerimisele nende oskusi ja teadmisi arendades, pakkudes erinevaid/mitmekülgseid tegevusi/teenuseid;
- Soodustab noortes vastutustunde tekkimist kindlate ja selgete piiride seadmise kaudu, ebaõnnestumise korral annab tagasisidet tagajärgedest, kasutades avatud dialoogi põhimõtet;
- Noortega seotud olukordades, kriisis, küsimustes ja/või muutustes on empaatiline, vastuvõtlik, paindlik ja positiivne;
- Põhineb holistilisusel ehk ühe ukse teenusel. See on spetsialistidest koosnev võrgustik, kellel on tagatud valmisolek esimese kontakti asukohast olenemata suunata noor sobiva teenuse juurde;
- Tagab noortele vajadusel nn teise võimaluse ehk võimaldab koostöös partneritega keskkondi eksperimenteerimiseks ja kasutab seda õppeprotsessides ilma inimesele hinnangut andmata (kohut mõistmata);
- Võtab aktiivse rolli noorte vajaduste ja huvide esindamisel ja edendamisel. Rõhutab tegevuste käigus tekkiva vastastikkuse aususe/austuse olulisust ning dialoogi kaudu toetab noori, et neil tekiks lugupidav suhtlemine eakaaslaste ja ühiskonnaga;
- On teadlik oma positsioonist teiste noortega seotud asutuste/valdkondade seas ja tagab/säilitab aktiivse koostöö noortega tegelevate institutsioonide/isikutega;
- Väärtustab noorte ja koostööpartnerite poolt saadud tagasisidet, et jälgida/seirata ja hinnata oma tööd;
- Kasutab Noortekeskuste Logiraamatut, et kirjeldada, selgitada ja edendada oma tööd avalikkusele professionaalselt.

# Noorte lood

**Noorte Tugila tegevuse olemust iseloomustavad kõige paremini lood praktikast.** Need lood jutustavad noorte keerulisest taustast, märkamise ja hoolimise väärtusest, asendamatu võrgustikutööst. Lugude juurde on loomisel nn töömudelid, mis annavad infot nimetatud loo lahenduskäigust, koostööst, dünaamikast ja teistest vajalikest ressurssidest.

## NOORTE LOOD



Tütarlaps leidis Tugilast motivatsiooni õpingute jätkamiseks.



Perekondlikud raskused võtsid noorelt elurõõmu ja julguse.



Vabatahtlik töö andis enesekindluse.



Ootamatu positiivne tunnustus muutis noormehe elu.



Kriminaalse taustaga noort aitas senise keskkonna vahetus.



Noor mõistis töötuks registreerimise vajalikkust.



Tasuta autojuhiloa motiveerisid õpinguid jätkama.



Ühine matk päästis noore halvalt teelt.

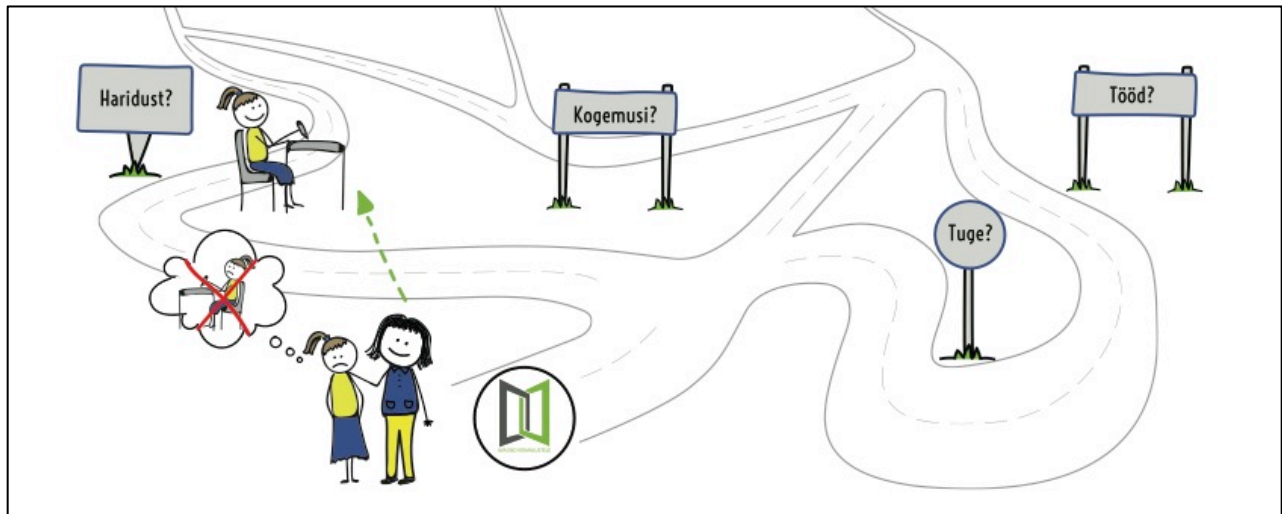


Keerulise saatusega tütarlaps püüab Tugila abil eluga toime tulla



Kodust välja visatud noor leidis jõu õpingute jätkamiseks

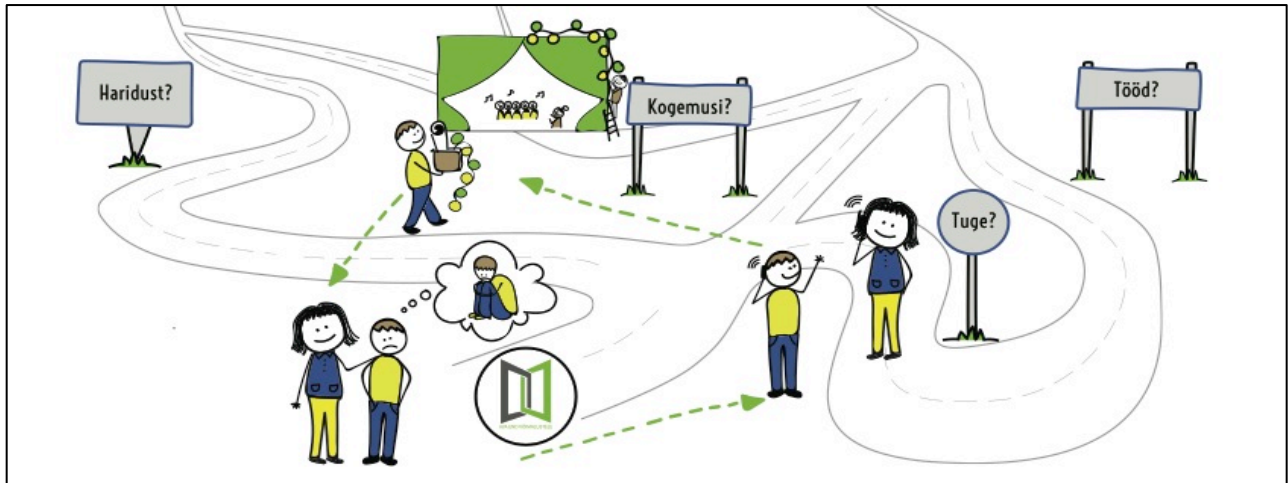
## Lugu 1: Tütarlaps leidis Tugilast motivatsiooni õpingute jätkamiseks



Tugilasse pöördus noorsootöötaja soovitusel 17-aastane tüdruk, kellel oli plaan 9. klassis õpingud katkestada. Tugilas sai ta motivatsiooni põhikool lõpetada ja seejärel asus ta Tugila toetusel otsima ka edasiõppimisvõimalusi. Tüdrukul oli kindel soov lahkuda kodukohast ja minna õppima Tartusse. Tugila aitas tal eriala valida ning dokumente vormistada, orienteeruda sisseastumisega seotud infos. Samuti aitas Tugila leida sobiva ühiselamu, selgitades eelnevalt tüdruku ja tema perekonna võimalusi. Sügisel käis Tugila spetsialist tüdrukut uues koolis ja ühiselamus vaatamas ning tutvustas teda Tartus toimetavale noorsootöötajale.



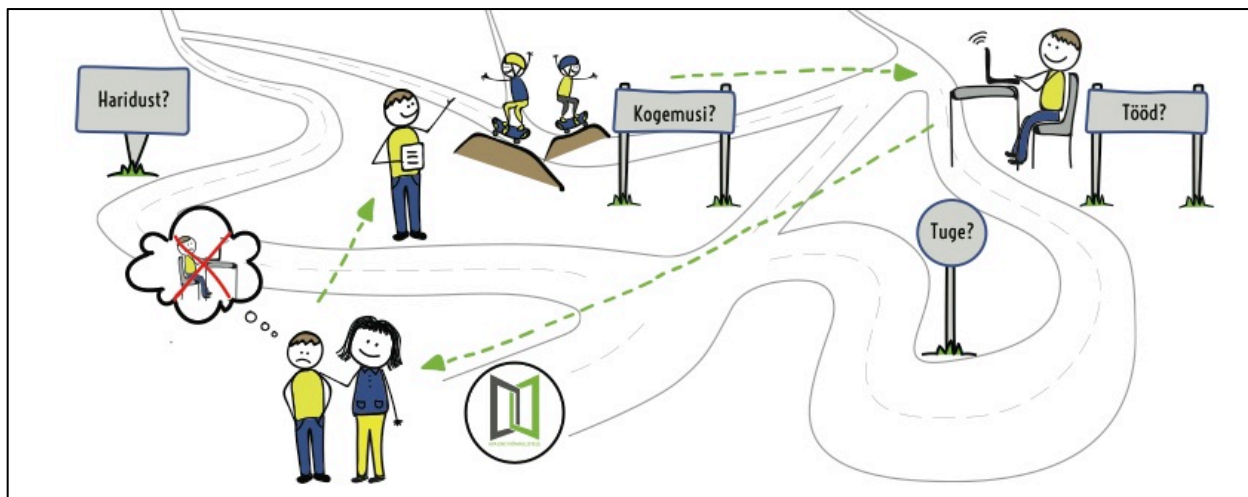
## Lugu 2: Perekondlikud raskused võtsid noorelt elurõõmu ja julguse



Esmakordselt puutus Tugila noorsootõtaja noormehega kokku mõned aastad varem, kui viimane osales ühe ürituse korraldustöös. Noormees oli tagasihoidlik ja vähese jutuga, kuid mingil hetkel muutus aktiivsemaks ja julgemaks, samuti oli teda rohkem väljas liikumas näha. Noorsootõtaja võttis temaga ühendust ja meenutas, et nad olid kunagi koos ühte üritust teinud. Noormeest üllatas väga, et teda mäletati. Noormehe sõnul oli ta olnud kuni 13. eluaastani õnnelik ja elurõõmus noor, kellele meeldis suhelda, otsida ja kogeda uusi põnevaid seiklusi. Pärast vanemate lahkuminekut tuli tal aga kolida ema uue elukaaslase juurde ja vahetada kooli. Uues koolis kiusati teda ja sõpru ta ei leidnud, võõrasisa terroriseeris. Tal oli põhiharidus, kuid edasi õppida ei tahtnud. Ta muutus kinnisemaks ega soovinud kellegagi suhelda. Kodus oli ta kokku üheksa aastat, lohutust leidis arvutist peamiselt arvutimänge mängides ja sellega veidi raha teenides. Inimestega suhtles ainult arvuti teel. Noormehe sõnul kardab ta taas haiget saada ja ei usalda kedagi. Tekkinud on ärevushäired ja tal on paaniline hirm olla võõraste inimestega koos ühes ruumis. Hea on see, et noormees soovib ise oma olukorda muuta. Esimene samm sel teel oli taas ühe ürituse ettevalmistus. Vahepeal suhtles noorsootõtaja noormehega võimalikult palju, püstitati nn pisikesi eesmärke, seejärel kutsuti töötukassa esindaja rääkima pakutavatest võimalustest. Noormees otsustas minna TK karjäärinõustaja juurde ja kohe ennast ka töötuna arvele võtta, seejärel avanes võimalus kasutada psühholoogi teenust.

Väikesed edusammud on nüüdseks saavutatud: noormees käib noortekeskuse väljasõitudel ja on alati abiks ürituste ettevalmistamisel, osaleb Tugila poolt korraldatud väikese grupi tegevustes.

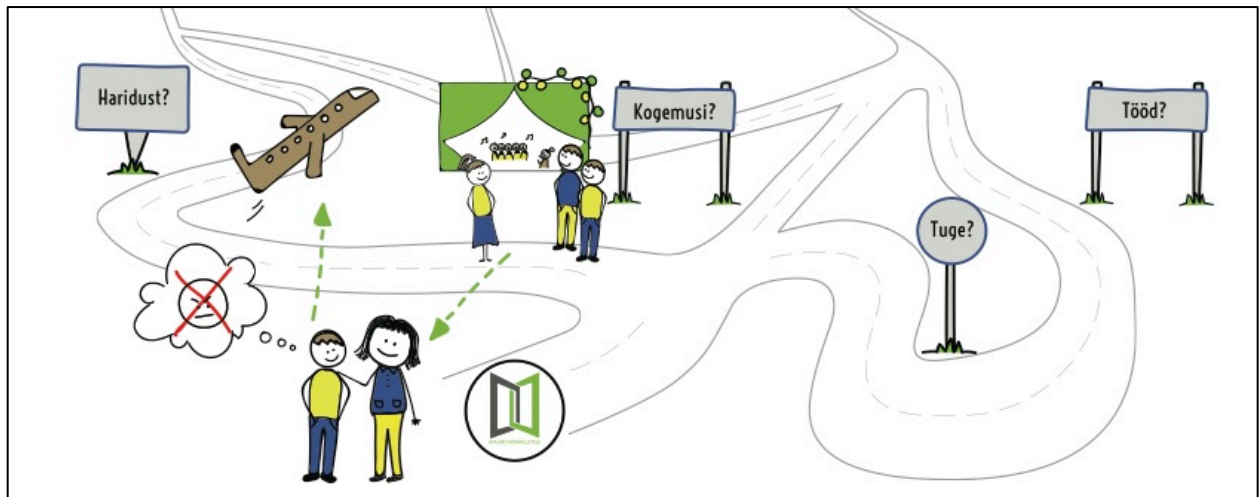
### Lugu 3: Vabatahtlik töö andis enesekindluse



Tugila poole pöördus töö kaotanud 22aastane noormees. Ta õppis eelnevalt infotehnoloogiat ja oli praktikat tehes saanud samasse ettevõttesse ka tööle. Üheks tingimuseks tööle jäämisel oli aga kooli lõpetamise nõue. Kuna noormees ei lõpetanud ettenähtud ajal kooli, kaotas töökoha. Ta on aktiivne noortekeskuse külastaja ja tema eesmärgiks sai uue töökoha leidmine. Lisaks kavatses kooli ära lõpetada ja parandas hindeid. Tugila pakkus talle seniks võimalust osaleda vabatahtlikus tegevuses. Noormehel oli võimalus valvata siseruumides asuvat *skate*-parki selle lahtiolekuaegadel. Kuna ta oli tuttav sealse sisekorraga ja oli ka ise ekstreemspordihuviline, oli tema vabatahtlikuks tööks uutele tulijatele reegleid tutvustada. Noormees oli tänulik selle uutmoodi kogemuse ja võimaluse eest kasulik olla. Õige pea leidis noormees ka töö.

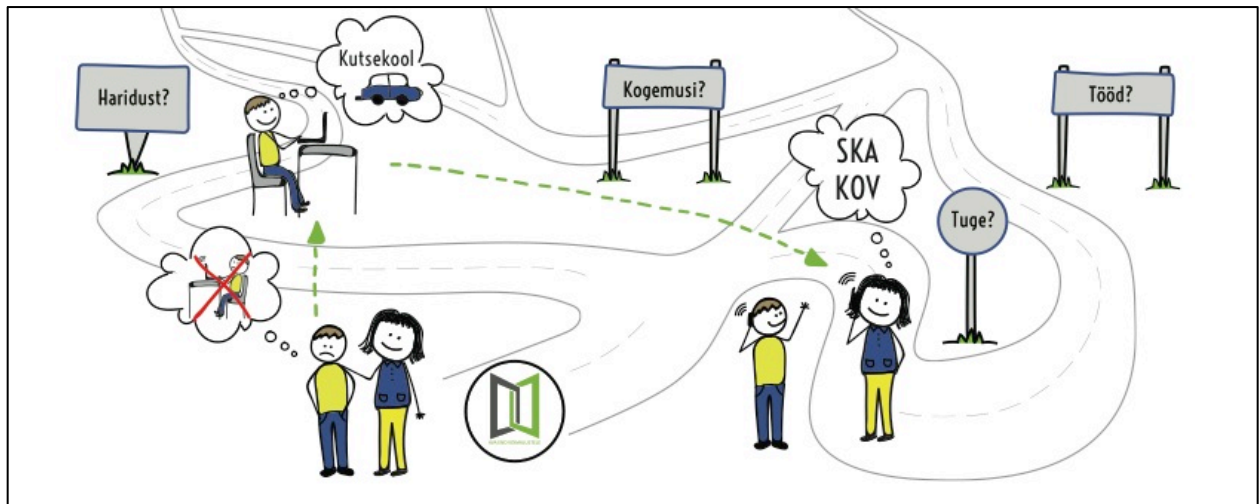


## Lugu 5: Kriminaalse taustaga noort aitas senise keskkonna vahetus



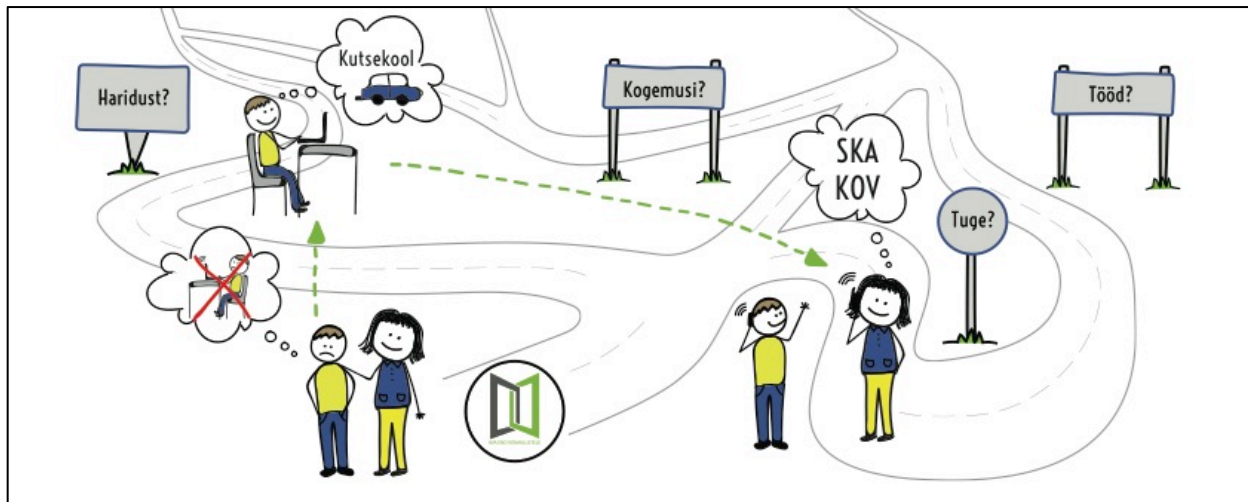
Noorsootõtaja sai noorega tutvavaks ühel noortele suunatud üritusel, kuhu paluti võtta sõpru kaasa. Noormees oli kriminaalse taustaga ning oma 18 eluaasta jooksul suutnud enda selja taha tekitada palju "pahna". Noorsootõtaja soovis nõustamisel keskenduda vaid noormehe positiivsetele omadustele, näiteks noormehe suurepärasele suhtlemisoskusele ning sõbralikkusele. Need ülimalt olulised sotsiaalsed oskused on teda elus ka edasi viinud. Noormehe suur soov oma elu muuta ning Tugilas toimunud vestlused viisid ta mõistmiseni, et keskkonnavaheetus on talle parim. Täna ootab noormees välismaale vabatahtlikuks minemist.

## Lugu 6: Noor mõistis töötuks registreerimise vajalikkust



Noor on teinud peamiselt suviti juhutöid. Noorsootõtaja soovitas tal ennast töötuna arvele võtta, sest sellega kaasneb haigekassa tervisekindlustus ja erinevad koolitusvõimalused. Noor puikles vastu, kuid alles siis, kui tal oli vaja veebruaris eriarstile saada ja haigekassa kindlustuseta oleks ta pidanud oma taskust maksma ca 200 eurot, mõistis ta selle sammu vajalikkust. Noor tõdes, et oleks pidanud kohe nõu kuulda võtma ja töötukassast alustama. Lisaks selgus, et tänu eelmisele ametlikult töötamisele on noorel võimalik saada tavapärasest kõrgemat hüvitist. Ka see motiveeris noort. Töötukassa esindajatega suheldes mõistis noor, mida ta tulevikus teha soovib ning ta otsustas ennast ka töötukassa kaudu koolitada.

## Lugu 7: Tasuta autojuhiload motiveerisid õpinguid jätkama

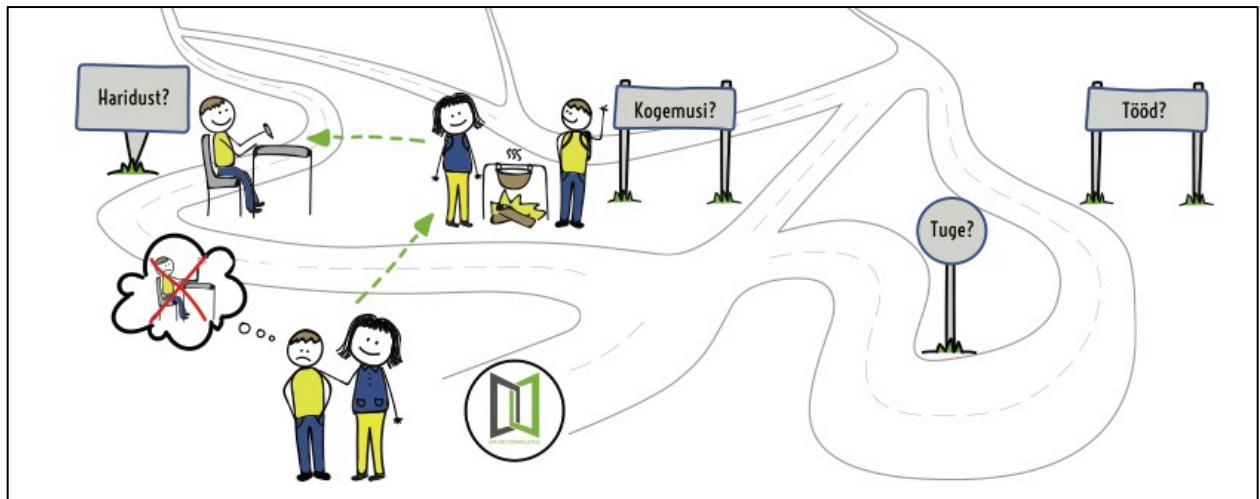


Koostöös vallavalitsuse spetsialistidega noorte nimekirja ja nende hõivatust uurides jäi silma üks varasemast tuttav noormees, kelle kohta polnud täpseid andmeid. Noorsootöötaja külastas teda ja sai teada, et arusaamatuste tõttu oli noormehel jäänud kutsehariduse omandamine pooleli, aga ta tahaks kindlasti õpinguid jätkata. Külastuse ajal ta lihtsalt istus kodus ja tegeles oma hobiga. Tugila spetsialist uuris kutsekoolist võimalusi õpingute jätkamiseks ja selgus, et sügisel alustab üks aastane kursus, mille käigus on noorel võimalik saada kutsetunnistus. Lisaks on tublimatel võimalus boonuseks teha kooli kulul ka autojuhiload. See oli noormehele väga suur motivaator – ta kirjutas avalduse ja pääses õppima.

Praegu käib noormees autojuhikoolitusel ning peatselt algab erialapraktika. Edasiste vestluste käigus selgus, et noormehel on võlad, millest ta tahaks vabaneda, aga ei oska kusagilt peale hakata. Saime ta SKA nõustamisteenuste programmi ja sealtkaudu võlanõustamisteenusele. See tõi positiivse tulemuse, sest tänaseks on ta põhivõlgadest vaba.

Kui selgus, et väikese sissetuleku tõttu ei ole võimalik igal koolipäeval lõunat süüa, leiti koostöös vallavalitsusega võimalus tasuta koolilõuna eest. Tugilaga on noormees jätkuvalt kontaktis. Tema hobi tõttu kaasatakse teda kohaliku noortekeskuse tegevustesse. Headeks koostööpartneriteks on olnud Tugila keskusele nii kutsekool, sotsiaalkindlustusameti nõustamisteenuste programm kui ka kohalik vallavalitsus.

## Lugu 8: Ühine matk päästis noore halvalt teelt

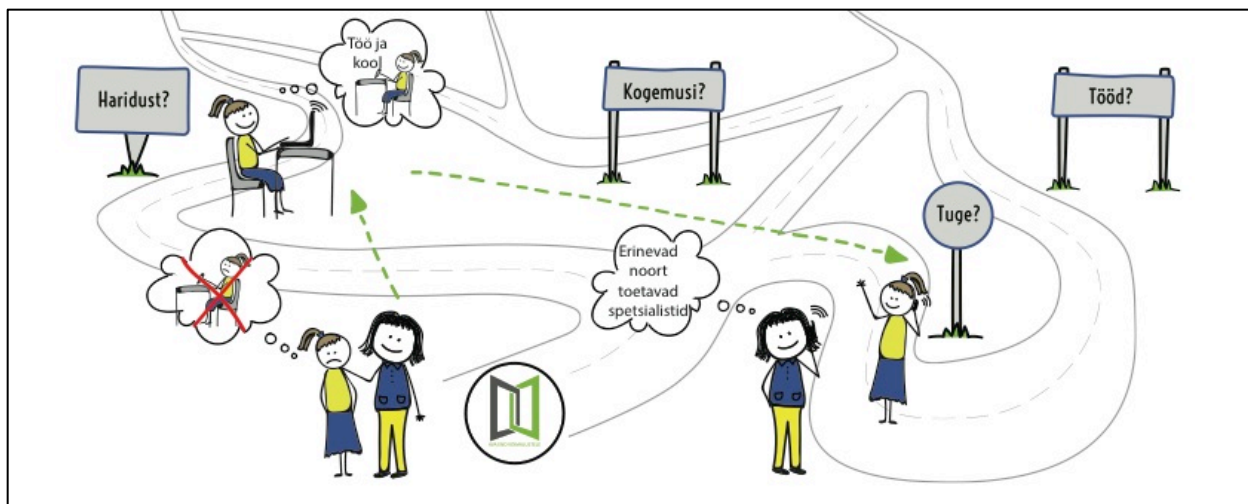


Noormees, kelle vanem suri mõned aastad tagasi, kaotas täielikult huvi õppimise vastu ja loobus koolis käimisest. Teine vanem enam temaga hakkama ei saanud. Rahaprobleeme noorel ei olnud, sest ta hakkas saama toitjakaotuspensioni, kuid kodu asemel elas sõprade juures.

Sõprade kaudu õnnestus noor kutsuda noortekeskusesse. Taustainfo tuli Tugilale kohalikust KOV-ist.

Noorsootõtaja sai temaga lähemalt jutule ühismatkal, kus tehti koos süüa ja räägiti noort huvitavatel teemadel. Koostöö ja tiheda suhtluse tulemusena läks noor sügisel tagasi kooli ja õpib seal väga edukalt. Tema enda soovil sai kool valitud kodukohast ja sõpradest kaugemale, et ei tekiks halbu ahvatlusi. Tugila töötaja suhtleb noorega FB vahendusel ja märkab väga suurt muutust – noor on väga sõbralik ja n-ö täiskasvanuks saanud.

## Lugu 9: Keerulise saatusel tütarlaps püüab Tugila abil eluga toime tulla

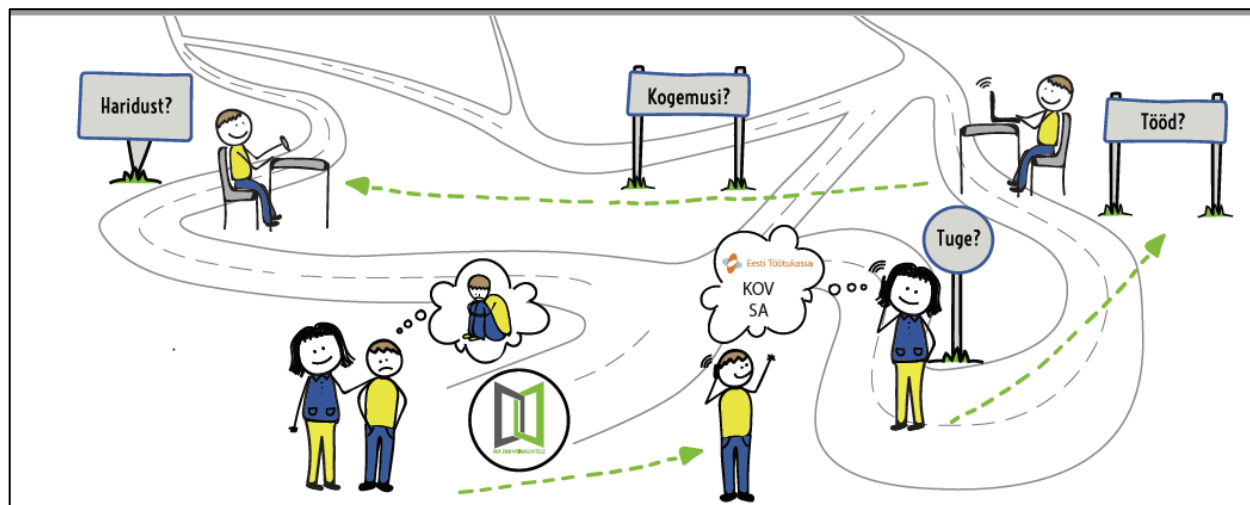


17-aastane, keerulise perekondliku taustaga tütarlaps kasvas põhimõtteliselt üksi. Õppimine ja koolis käimine oli vaevaline. Ta jäeti kordama 8. klassi, seejärel viidi erandkorras üle 9. klassi, kus ta aga jäeti taas klassikursust kordama. Koolis ei ole ta viimase nelja aasta jooksul käinud peaaegu üldse. Temaga on eelnevalt tegelenud sotsiaalpedagoog, noorsootõtaja ja lastekaitse. Ta on viibinud pärast enesetapumõtteid ravil/uuringutel psühhiaatriaigla lasteosakonnas. Tütarlaps on andnud palju lubadusi, siis ära kadunud ja mõne aja pärast jälle tulnud sooviga parandada õppimist ja oma elukorraldust.

Tugila spetsialistiga koostöös on märgata muutusi paremusele. Ta käib tööl ja püüab lõpetada 9. klassi koduõppel õppides. Takistuseks on see, et ta lööb kergesti kõigele ja kõigile käega, ei lase uusi inimesi kergelt lähedale. Pettub, kui asjad ei lähe nii, nagu ta soovib. Tütarlast on aidanud psühhoterapeut, sotsiaalpedagoog, eripedagoog, eesmärgiks on tema sotsiaalsete oskuste arendamine, tegevuste mõju, enesehinnangu ja enesedistsipliini arendamine. Väikeste, kuid kindlate sammudega liigub tütarlaps aga edasi.



## Lugu 10: Kodust välja visatud noor leidis jõu õpingute jätkamiseks

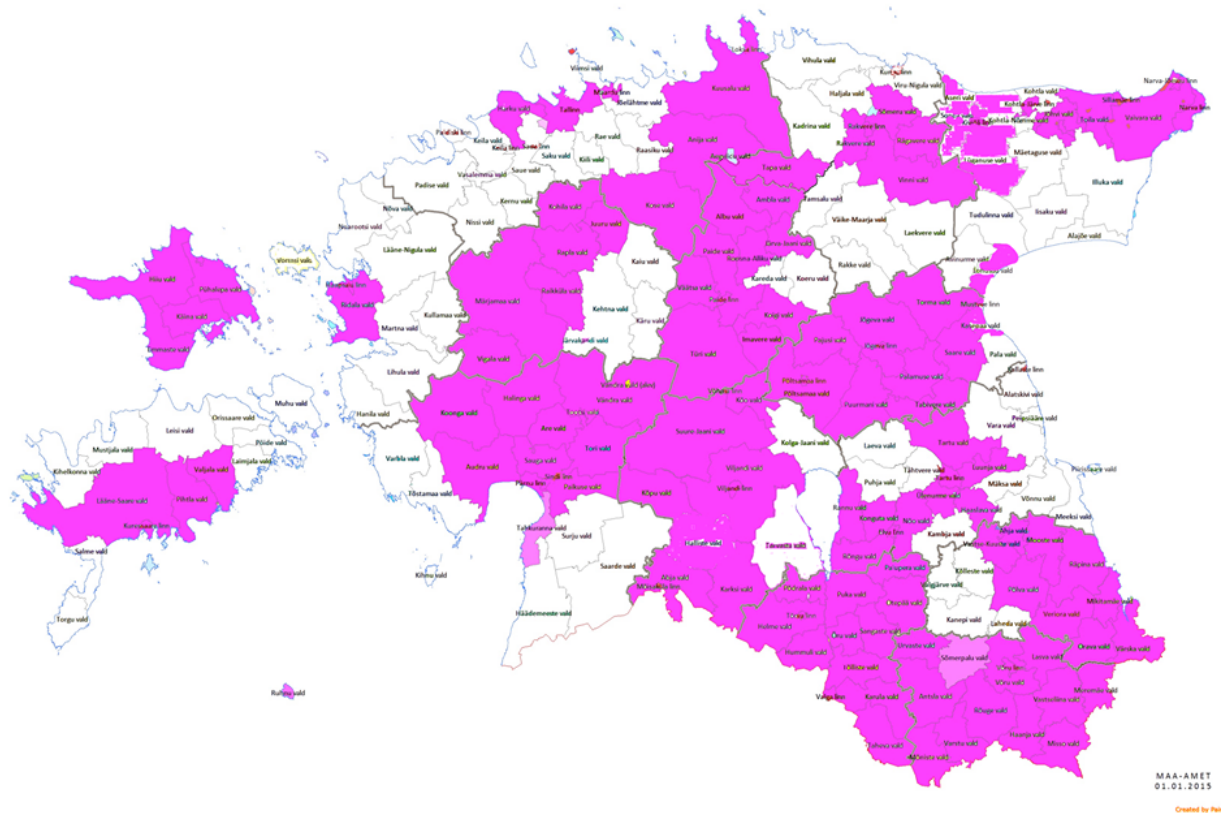


19-aastane noor, kes visati kodust välja ning kes seejärel jättis pooleli õpingud kutsekoolis, otsustas minna tööle. Tugila spetsialistini jõudis juhtum hetkel, kui noor oli oma paberid koolist juba välja võtnud, tal puudus kindel elukoht (ööbis sõprade juures, bussijaamas ja muudes suvalistes elukohtades), lisaks polnud tal raha ega ka toitu.

Noor vajab esmajärjekorras sotsiaaltoetust toidu ja elukoha jaoks. Koostöös omavalitsuse ja sotsiaalametiga leiti võimalus sotsiaaltoetuse maksmiseks ning ka sotsiaalelamispind. Seejärel suunduti koos noorega töötukassasse, et leida tuleviku mõttes sotsiaaltoetustest püsivam lahendus. Töötukassa vahendusel osales noor koolitusel, läbis tööpraktika ja leidis endale sobiva töö. Tugila spetsialisti toel peeti kooliga läbirääkimisi, mille tulemusel sai noor jätkata õppetööd koolis ning vahepealsel ajal pooleli jäänud õppetööd ja võlgnevused tagantjärele ära teha.

# Noorte Tugila programmi teostajad

Noorte Tugila teostajad on hajusalt üle Eesti.



Hajusam rakendamine on põhjendatud järgnevalt:

- Programmi tegevusega on kaetud kõik maakonnad, mis tagab NEET-noortega tegelemise valmisoleku kõikides maakondades. Selline lähenemine on jätkusuutlik ning vähendab riske, et probleemkolded võivad tekkida hiljem piirkondadesse, mis selle programmiga ettevalmistust ei saa ja vajadus on alustada uue programmi rakendamisega.
- Noortele võrdsete võimaluste loomine üle Eesti.

- Üle-eestiline lähenemine toetab võrgustiku teket üle Eesti, mis võimaldab teostajate vahel jagada infot, mis võib osutada vajalikuks töökohtade või haridusasutuste osas, koostöö areng avalike teenuste osutamisel, institutsioonide võrgustumine.

- Selline lähenemine võimaldab vältida sisemaiseid regionaalseid erinevusi, tagades regionaalse tasakaalu ning keskuste tugevnemise, noorsootöötajate pädevuse võrdset üle Eesti.

- Programmi kaudu loodavate töökohtade regionaalne hajutus, spetsialistide hajusam paiknemine.

- Inimressursi (noored, noorsootöötajad) tõhusam kasutuselevõtt üle Eesti.

Selline lähenemine toetab mitte ainult noorsootöö ja sotsiaalvaldkonna arengu põhimõtet võrdsete võimaluste loomisest ja kodulähedusest, vaid ka Eesti regionaalarengu strateegia 2020 visiooni, et inimestel on igas toimepiirkonnas kättesaadavad head töökohad, kvaliteetsed teenused ja mitmekesiseid tegevusi võimaldav meeldiv elukeskkond.

Nr	Teostaja	Registrikood	Tugila kontakt	
1	Mustamäe Kultuurikeskus Kaja	75027593	tugila@mank.ee <a href="https://www.facebook.com/tallinnanoortetugila/">https://www.facebook.com/tallinnanoortetugila/</a>	Aprill 2016
2	Hiiu vallavalitsus Hiiumaa Noorsootöö Keskus	75038612	<a href="mailto:kaie.pranno@hiiuvald.ee">kaie.pranno@hiiuvald.ee</a> 5628 8687, ntk.hiiuvald.ee, <a href="https://www.facebook.com/groups/547742758717345/">https://www.facebook.com/groups/547742758717345/</a>	Okt 2015
3	MTÜ Jõgeva Valla Avatud Noortekeskuste Ühendus	80190115	mairepuss@gmail.com, 522 8025, maasing.monika@gmail.com, 5805 1616, merike.annuk@gmail.com, 5344 1663	Okt 2015
4	Noorteühendus Juventus MTÜ	80093375	ave.lubek@ank.ee, 5346 4013, mairepuss@gmail.com, 522 8025 helen.viitkin@mail.ee, 5860 3336	Okt 2015
5	Torma vallavalitsus Torma Avatud Noortekeskus	75023645	noortekeskus@torma.ee, . 5196 0332, www.tormaank.edu.ee, www.facebook.com/TormavallaANK/	Aprill 2016
6	Paide Linnavalitsus Paide Avatud Noortekeskus	75002436	Paide Avatud Noortekeskus, Lai 33 Paide Reima.nommik@gmail.com 5689 1501 <a href="https://www.facebook.com/Järvamaa-Noorte-Tugila">https://www.facebook.com/Järvamaa-Noorte-Tugila</a>	Okt 2015

7	Türi vallavalitsus Türi Noortekeskus	75033460	Reelika.Roosileht@tyri.ee 5341 4737 ja 5301 0311 <a href="https://www.facebook.com/tyrivallanoortetugila/?fref=ts">https://www.facebook.com/tyrivallanoortetugila/?fref=ts</a>	Okt 2015
8	Sõmeru vallavalitsus Sõmeru noortekeskus	75009993	<a href="mailto:oxana@someru.ee">oxana@someru.ee</a> 5301 5577 <a href="https://www.facebook.com/laanevirumaanoortetugila/">https://www.facebook.com/laanevirumaanoortetugila/</a>	Okt 2015
9	Kuressaare Linnavalitsus Kuressaare Noorte Huvikeskus	75024596	<a href="mailto:leevanem@gmail.com">leevanem@gmail.com</a> 5343 1787 <a href="https://www.facebook.com/SaaremaaNoorteTugila">https://www.facebook.com/SaaremaaNoorteTugila</a> <a href="http://www.kuressaare.ee/noortekeskus/noortekeskusest/noorte-tugila/">http://www.kuressaare.ee/noortekeskus/noortekeskusest/noorte-tugila/</a>	Okt 2015
10	MTÜ Röpina Avatud Noortekeskus	80169687	kadri.rapinaank@gmail.com, 5621 8492 enepikner@gmail.com; 5621 8491 <a href="http://www.rapinanoortekeskus.ee/">http://www.rapinanoortekeskus.ee/</a> <a href="https://www.facebook.com/R%C3%A4pina-Avatud-Noortekeskus-165230486873485/">https://www.facebook.com/R%C3%A4pina-Avatud-Noortekeskus-165230486873485/</a>	Okt 2015
11	SA Veriora Noortekas	90007477	veriora vald.ee/noortekeskus, <a href="https://www.facebook.com/Veriora-Noortekeskus-185011021540108/">https://www.facebook.com/Veriora-Noortekeskus-185011021540108/</a>	Okt 2015
12	MTÜ Pärnu Vabakooli Selts Pärnu noorte vabaajakeskus	80002384	<a href="mailto:tugila@vabaajakeskus.ee">tugila@vabaajakeskus.ee</a>	Aprill 2016
13	Tähe Noorteklubi MTÜ	80144380	merilin@taheklubi.eu 5559 2077 <a href="http://www.taheklubi.eu/NEET-projekt">http://www.taheklubi.eu/NEET-projekt</a>	Okt 2015
14	Rõuge vallavalitsus Rõuge Avatud Noortekeskus	75001885	raugeank@gmail.com 5340 3309 angelikaalstrom@gmail.com tugilakatlin@gmail.com	Okt 2015
15	MTÜ Uus Sild	80145184	<a href="https://www.facebook.com/UusSild/">https://www.facebook.com/UusSild/</a> , <a href="http://uussild.ee/et/projektid.html">http://uussild.ee/et/projektid.html</a>	Okt 2015
16	Valgamaa Noorsootöökeskus Tankla MTÜ	80312831	<a href="http://tankla.net/tugila.html">http://tankla.net/tugila.html</a>	Okt 2015
17	Sakala Keskus Viljandi Avatud Noortekeskus	75005433	tugila@sakalakeskus.ee 5309 6933 <a href="https://www.facebook.com/ViljandiNoorteTugila">https://www.facebook.com/ViljandiNoorteTugila</a>	Aprill 2016
18	MTÜ Noorte Omaalgatuse Toetamise Organisatsioon	80050377	<a href="mailto:mtuesn@gmail.com">mtuesn@gmail.com</a> 5854 0032	Okt 2015

			<a href="https://www.facebook.com/noorte.tugila.sillamae.vaivar.a.johvi/">https://www.facebook.com/noorte.tugila.sillamae.vaivar.a.johvi/</a>	
19	Loksa linnavalitsus Loksa Noortekeskus	75013457	tugila.loksa@gmail.com5630 0340, <a href="https://www.facebook.com/LoksaTugila/?fref=ts">https://www.facebook.com/LoksaTugila/?fref=ts</a>	Aprill 2016
20	Lasnamäe Noortekeskus	750308307	tugilavene@gmail.com 5556 7784 (kell14.00-20.00)	Aprill 2016
21	Kesklinna Vaba Aja Keskus	75038569	tugila@tallinnanoored.ee 5556 7789 <a href="https://www.facebook.com/tallinnanoortetugila/">https://www.facebook.com/tallinnanoortetugila/</a>	Aprill 2016
22	Ridala vallavalitsus Panga küla Avatud Noortekeskus	75022479	<a href="mailto:tugila.ridala@gmail.com">tugila.ridala@gmail.com</a> 5361 6497 <a href="https://www.facebook.com/profile.php?id=100013728946418">https://www.facebook.com/profile.php?id=100013728946418</a> <a href="https://www.facebook.com/PangaANK/">https://www.facebook.com/PangaANK/</a>	Aprill 2016
23	Haapsalu Noorte Huvikeskus	75012877	<a href="mailto:tugila.haapsalu@gmail.com">tugila.haapsalu@gmail.com</a> 5568 5698 <a href="https://www.facebook.com/groups/232611373749754/">https://www.facebook.com/groups/232611373749754/</a>	Okt 2015
24	Rakvere Kultuurikeskus Rakvere Avatud Noortekeskus	75011671	<a href="mailto:elin.lemberg@rakvere.ee">elin.lemberg@rakvere.ee</a> 5858 1616 <a href="http://www.facebook.com/laanevirumaanoortetugila">www.facebook.com/laanevirumaanoortetugila</a>	Aprill 2016
25	Märjamaa vallavalitsus Märjamaa noortekeskus	75022835	<a href="mailto:raplatugila@gmail.com">raplatugila@gmail.com</a> 517 9710, 5904 7872 <a href="https://www.facebook.com/Rapla-valla-Noorte-Tugila-645029689007798/">https://www.facebook.com/Rapla-valla-Noorte-Tugila-645029689007798/</a> 5103306, sipanoortetuba@gmail.com, <a href="https://www.facebook.com/noortetugilamarjamaa/">https://www.facebook.com/noortetugilamarjamaa/</a>	Aprill 2016
26	Sauga vallavalitsus Sauga Avatud Noortekeskus	75009622	tugila@sauga.ee 5691 8008 fb.com/ParnumaaNoorteTugila	Aprill 2016
27	MTÜ Noored Toredate Mõtetega	80165885	<a href="mailto:liia.kass@ntm.ee">liia.kass@ntm.ee</a> 5366 4223	Okt 2015
28	Vastseliina vallavalitsus Vastseliina Noortekeskus	75021020	<a href="mailto:noored@vastseliina.ee">noored@vastseliina.ee</a> 5919 1992	Aprill 2016
29	MTÜ Võru Noortekeskus	80190842	marina@vorunoortekeskus.ee, vorumaanoor.ee 523 3484 <a href="https://www.facebook.com/VorumaaNoorteTugila/">https://www.facebook.com/VorumaaNoorteTugila/</a>	Okt 2015
30	Kohtla-Järve Linnavalitsus	75030823	5355 7979, 5557 8937	Aprill 2016

	Kohtla Järve Noortekeskus		<a href="https://www.facebook.com/groups/606388606105592/search/?query=tugila">https://www.facebook.com/groups/606388606105592/search/?query=tugila</a>	
31	Kohila vallavalitsus Kohila Avatud Noortekeskus	75018851	lii.haabma@kohila.edu.ee, tessi.ilustrumm@gmail.com 5556 0182, 5675 0736 <a href="http://kohila.kovtp.ee/kohila-avatud-noortekeskus">http://kohila.kovtp.ee/kohila-avatud-noortekeskus</a> <a href="https://www.facebook.com/kohilatugila/?fref=ts">https://www.facebook.com/kohilatugila/?fref=ts</a>	Aprill 2016
32	Antsla vallavalitsus Antsla Noorteklubi	75010418	<a href="mailto:antslaurvaste@gmail.com">antslaurvaste@gmail.com</a> 5322 9404	Aprill 2016
33	Kose vallavalitsus Kose Avatud Noortekeskus	75011547	<a href="mailto:angela@kose.ee">angela@kose.ee</a>	Aprill 2016
34	Maardu Noortekeskus MTÜ	80242361	<a href="mailto:jevgeni.golovats@gmail.com">jevgeni.golovats@gmail.com</a> 5689 1115, <a href="https://www.facebook.com/MaarduNoor/?ref=ts&amp;fref=ts">https://www.facebook.com/MaarduNoor/?ref=ts&amp;fref=ts</a>	Aprill 2016
35	Paikuse Avatud Noortekeskus PaNoKe	80203705	<a href="mailto:tugila@paikuse.ee">tugila@paikuse.ee</a> 5388 7088 <a href="https://www.facebook.com/ParnumaaNoorteTugila/?fref=ts">https://www.facebook.com/ParnumaaNoorteTugila/?fref=ts</a>	Okt 2016
36	Abja Vallavalitsus	75015812	<a href="mailto:kerstin@abja.ee">kerstin@abja.ee</a> 5556 0847, <a href="https://www.facebook.com/noorsootootaja.kerstin">https://www.facebook.com/noorsootootaja.kerstin</a> , <a href="https://www.facebook.com/MulgiNoorteTugila/">https://www.facebook.com/MulgiNoorteTugila/</a>	Okt 2016
37	Võhma Linnavalitsus	75022580	<a href="mailto:tugila@vohma.ee">tugila@vohma.ee</a> , 5323 1774	Okt 2016
38	Kristiine Tegevuskeskus	75016326	<a href="mailto:tugila@kristiinetk.ee">tugila@kristiinetk.ee</a> 5307 4244, 656 6802, <a href="https://www.facebook.com/tallinnanoortetugila/?fref=ts">https://www.facebook.com/tallinnanoortetugila/?fref=ts</a> , <a href="http://kristiinetk.ee/noortekeskus/noortekeskus/noortetugila-programm/">http://kristiinetk.ee/noortekeskus/noortekeskus/noortetugila-programm/</a>	Okt 2016
39	Tapa Vallavalitsus	75033477	ave.pappe@tapa.ee, 5656 9888 liisaaliso@gmail.com, 5693 8875 <a href="https://www.facebook.com/Tapa-Noorte-Tugila-161233601030155/">https://www.facebook.com/Tapa-Noorte-Tugila-161233601030155/</a>	Okt 2016
40	Põlva Vallavalitsus	75038581	<a href="mailto:annika.ladva@gmail.com">annika.ladva@gmail.com</a> 517 2 799 <a href="mailto:ank@polva.ee">ank@polva.ee</a> 5853 6747 <a href="https://www.facebook.com/Polvanoortetugila">https://www.facebook.com/Polvanoortetugila</a>	Okt 2016

41	(Harku) Huvitegevuse ja Noorsootöö Sihtasutus	90011042	maris@noortekeskused.ee 5661 1308 kerttu@noortekeskused.ee, 5822 6554	Okt 2016
42	Elva Huviala- ja Koolituskeskus	75008120	tugila@elva.ee 5340 5580 <a href="https://www.facebook.com/noorsootootaja.grete">https://www.facebook.com/noorsootootaja.grete</a>	Okt 2016
43	Are Huvikeskus	75004688	noortekeskus@arevald.ee, 518 4561, <a href="https://www.facebook.com/ParnumaaNoorteTugila/">https://www.facebook.com/ParnumaaNoorteTugila/</a> <a href="https://www.facebook.com/AreAvatudNoortekeskus/">https://www.facebook.com/AreAvatudNoortekeskus/</a>	Okt 2016
44	Lääne-Saare Vallavalitsus	75038977	<a href="mailto:marie.koster@laanesaare.ee">marie.koster@laanesaare.ee</a> 5824 0971, merle.simmer@laanesaare.ee 5301 2355 <a href="https://www.facebook.com/SaaremaaNoorteTugila/">https://www.facebook.com/SaaremaaNoorteTugila/</a>	Okt 2016
45	Maidla Noored MTÜ	80317768	roberto95@mail.ru 5854 0602	Mai 2017

# Kasutatud kirjandus

1. Cousse, F., Williamson, H. (2011). Youth worker, probably the most difficult job in the world. Children Australia Vol 36 No 4.
2. Eesti Motiveeriva Intervjueerimise ja Treeningu Assotsiatsioon. (2017). <http://www.emita.ee> /18.02.2017/
3. Eichsteller, G., Holthoff, S. The Art of Being Social Pedagogue Practice Examples of Cultural Change in Children's Homes in Essex. [http://www.thempra.org.uk/downloads/Essex\\_Report\\_2012.pdf](http://www.thempra.org.uk/downloads/Essex_Report_2012.pdf) /16.02 2017/
4. Euroopa Komisjon. Tööhõive, sotsiaalküsimused ja sotsiaalne kaasatus. <http://ec.europa.eu/social/main.jsp?catId=1079&langId=et> /06.02 2017/
5. Hamer, M. (2006). The Barefoot Helper. Russell House Publishing.
6. Jeedas, P. (2017). Tugila arenguprogramm NEET-noorte juhendajatele oktoober 2015-mai 2016. SA Archimedes.
7. Juhtumikorralduse käsiraamat. (2006). EV Sotsiaalministeerium. TÜ Pärnu Kolledž.
8. Kasearu, K. Trumm, A. (2015). NEET-” Noored, kellega keegi ei arvesta ja kes kuskil ei käi.”?. Noorteseire Eestis. Praxis. ENTK. Poliitikaülevaade 3/2015.
9. Keppeler, S., Specht, W. Sotsiaalruumi analüüs mobiilse noorsootöö alusena. Kogukonnatöö. [Www.mitteformaalne.ee](http://www.mitteformaalne.ee)
10. Korp, E., Specht, W. (2007). Mobiilse noorsootöö kontseptsioon. Tallinna Laste Turvakeskus. Tallinn.
11. Kutsestandard. SA Kutsekoda. <http://kutsekoda.ee/et/kutseregister/kutsestandardid/10452122/pdf/noorsootootaja-tase-6.4.et.pdf> /13.04.2017/
12. Lastekaitsetöö kohalikus omavalitsuses. (2004). EV Sotsiaalministeerium. Tervise Arengu Instituut.
13. Morton, M. H., Montgomery, P. (2013). Youth Empowerment Programs for Improving Adolescents' Self-Efficacy and Self-Esteem: A Systematic Review. Research on Social Work Practice, No 23.
14. Noortekeskuste Hea Tava. (2013). Eesti ANK.
15. Noortevaldkonna arengukava 2014-2020. Haridus- ja teadusministeerium.
16. Petrie, P., 2005. Schools and support staff: applying the European pedagogic model. Support of Learning, vol. 20, no. 4.



17. Selg, M. (2012). Loeng aine „Sotsiaaltöö teooria“ raames. Õppematerjal. Sotsioloogia ja sotsiaalpoliitika instituut. Tartu Ülikool.
18. Zimmermann, M. A. (2000). Empowerment theory: Psychological organizational and community levels of analysis. In J.Rappaport & E.Seldman (Eds.), Handbook of community psychology. New York: Plenum.
19. Uued lõiked noorsootöös. (2016). Eesti ANK. ENTK.
20. Youth Social Exclusion and Lessons from Youth Work.European Commission. ECAS.  
[http://eacea.ec.europa.eu/youth/tools/documents/social\\_exclusion\\_and\\_youth\\_work.pdf](http://eacea.ec.europa.eu/youth/tools/documents/social_exclusion_and_youth_work.pdf)  
/06.02 2017/