



Eesti noortekeskuste hetkeseisu kaardistus 2020

H. Paabort, M. Liiskmann,
K. Kõiv, C. Mets
Eesti ANK 2020

Meie ühine siht on järjepidevalt luua ja hoida seda ruumi, kus noor saab olla tema ise. Ruumi, kus saab uudistada, avastada, algatada; kus on keegi, kes päriselt ka tahab teada, kuidas läheb ja mis on mõttes. Selles ruumis saab aus olla nii emotsioonides kui sõnades ja arvamustes, sest keegi kuulab, kedagi huvitab, mida on öelda. Ja noor leiab tee siia ise, omal soovil, sest selles ruumis näeb ta endas väärtust. Meie võimuses on võtta Ta päriselt vastu, vastastikku usaldada, südamega kaasa mõelda. Pakkuda seda turvalist kohta, kuhu sisse astudes on maskil lubatud langeda, kus leiab julguse öelda “jah” võimalustele ja liikuda avastusrikkas rütmis enesekindlalt unistuste poole.

Eesti ANK arengukava 2021-2027

SISUKORD

EELLUGU	3
NOORTEKESKUSTE ÜLDINE HETKESEIS	4
KÜSITLUSE TEHNILINE INFO.....	7
KÜSITLUSE SISULINE INFO	9
7 MÄRKAMIST NOORTEKESKUSTEST 2020. AASTAL	9
I KELLELE KUULUVAD NOORTEKESKUSED?.....	9
II KAS NOORTEKESKUSE TARISTU OLUKORD VÕIMALDAB TÄNA OLLA ARENGUKESKKOND IGALE NOORELE?.....	12
III KUIVÕRD MITMEKESKINE ON NOORTEKESKUSTE TEGEVUSRUUM?	16
IV MILLINE ON MEIE TÄNASE NOORTEKESKUSE NOORSOOTÖÖTAJA TAUST?	19
V MIS MOTIVEERIB MEIE NOORTEKESKUSTE TÖÖTAJAT VALDKONDA PANUSTAMA?	25
VI KUIDAS KOHANESID NOORTEKESKUSED ERIOLUKORRAGA JA MIDA NAD SELLEST ÕPPISID?	29
VII MILLISED VÕIKSID OLLA EESTI ANK JÄRGMISED ARENGUSUUNAD NOORTEKESKUSTE ARVATES?.....	34
KOKKUVÕTE: PEAMISED MÄRKAMISED.....	35
EESTI ANK 9 JÄRGMIST SAMMU.....	38
LISAD	39
LISA 1: AVATUD NOORTEKESKUSTE ARV OMAVALITSUSTE LÕIKES.....	39
LISA 2: ANKIDE ARV MAAKONNA JA NOORTE ARVU SUHTES.....	42
LISA 3: NOORTEKESKUSTE KAUGUS NOOREST MAAKONNA KAUDU.....	43
LISA 4: EESTI ANK LIIKMED.....	44
LISA 5: KÜSITLUSELE VASTANUD NOORTEKESKUSTE LOOMISE AJALINE TABEL MAAKONNAS LÕIKES.....	50

EELLUGU

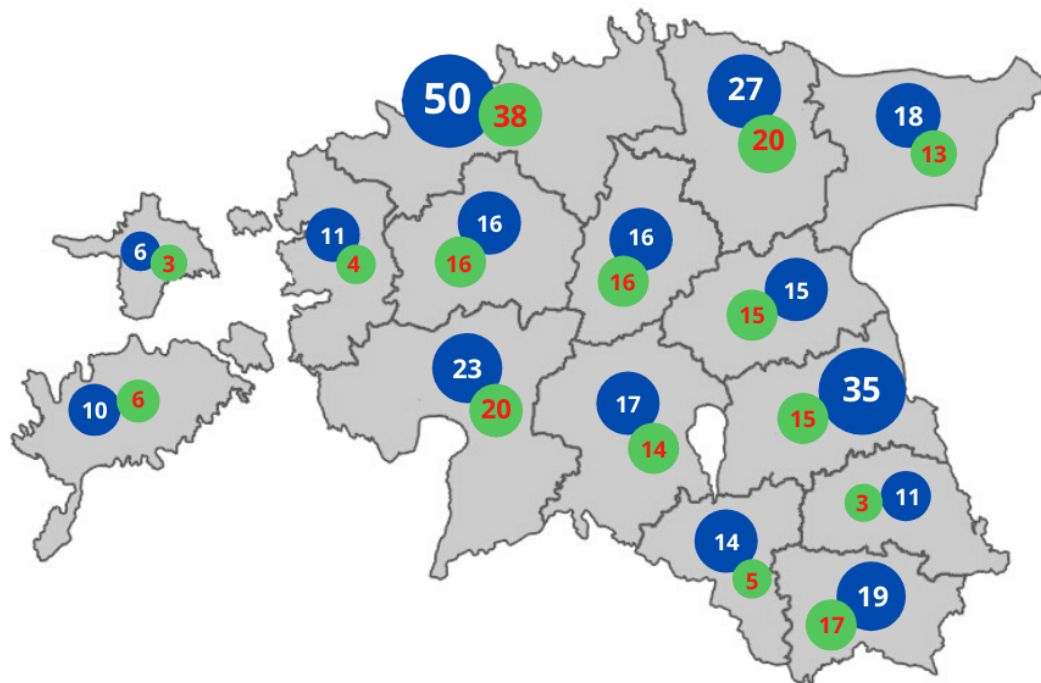
Eestis loodi esimesed ametlikud noortekeskused 1998. aastal Narvas ja Saue. Eesti igal noortekeskusel on oma lugu. Noortekeskuse loomise eesmärk on sõltunud asukohast, noorte arvust piirkonnas, kohaliku omavalitsuse majanduslikust olukorrast ja noortekeskuste loomise algusajal suuresti eestvedaja olemasolust. Täna tegutseb Eesti igas regioonis ja maakonnas kokku 288 noortekeskust.

Eesti noortekeskuste kaudu on loodud suurepärane võimalus noortele, et saada tuge oma enda loo tekkimisel. Noortekeskusesse on kõik noored oodatud ja seal ei ole eeltingimusi osalemiseks. Noorsootöö võimalused avatud noortekeskustes on justkui muinasjutumaa väga paljude erinevate võimalustega. Noortekeskus on üks olulistest arengukeskkondadest, mis aitab kaasa inimkapitali kujunemisele ja arendamisele. Täna loodud ja kinnistatud väärtushinnangud ning käitumismustrid mõjutavad kogu ühiskonda tulevikus. Avatud noortekeskused on väärtus igas kohalikus kogukonnas.

Eestis on tehtud varasemalt noortekeskuste kohta kaks uuringut- 2005. aastal MEISi poolt loodud “Avatud noortekeskuste olukorra kaardistamise uuring” ja 2010. aastal Tallinna Ülikooli Rahvusvaheliste ja Sotsiaaluuringute Instituudi “Avatud noortekeskuste olukorra kordusuuring”, mis keskendusid mõlemad noortekeskuste peamiste tegurite kaardistamisele. 2020. aastal, kui Eesti ANK on loomas uut arengukava ja 2021. aastal täitub ühendusel 20. tegevusaasta, tekkis vajadus uue kaardistamise järele. Käesoleva analüüsi koostamise tarbeks ja inspiratsiooniks vaadati ka varasemaid uuringute tulemusi, kuid see ei ole otseselt võrdlev analüüs. Eesti ANK teostas uuringu oma meeskonna toel. Analüüsi eelduste ja järelduste tarbeks on kasutatud Eesti Avatud Noortekeskuste Ühenduse (edaspidi Eesti ANK) arengukava 2021-2027, Eesti ANK kodulehel olevaid noortekeskuste artikleid (2020), Noortekeskuste Head Tava (2019), Eesti ANK veebiseminaride ja Avatud noorsootöö (2015) töövihiku materjale. Analüüsi lissasse on lisatud ainult väike valik algmaterjale, lisainfo saamiseks küsida lisainfot Eesti ANKist. Seega oleme täna teekonnal, mille käigus kaardistasime võimaluste piires meie noortekeskuste võrgustiku hetkeolukorra, väljakutsed ja unistused, et ühiselt leida meie tugevused ja vajadused. Kõik ikka selleks, et avatud noortekeskuste areng hoogsalt jätkuks ning noortel oleks võimalikult rõõmus ja toetav lapse- ja nooruspõlv ning kogukond oleks ühtehoidev ja uuendusmeelne.

NOORTEKESKUSTE ÜLDINE HETKESEIS

Eestis on 2019. aasta seisuga 288 noortekeskust (Eesti Noorsootöö Keskus, 2020), kellest 70% on kohaliku omavalitsuse hallatavad asutused ja 30% tegutsevad mittetulundusühingu või sihtasutusena (ENTK kodulehekülg, 11.06.2020) (vt Lisa 1). Noortekeskused asuvad igas kohalikus omavalitsustes.



Joonis 1. Eesti noortekeskuste ja Eesti ANK liikmete arv (maakonna noortekeskuste koguarv ja liikmete arv)

Kõige enam on Eestis noortekeskusi Harju (50), Tartu (35), Lääne-Viru (27) ja Pärnu (23) maakondades ning kõige vähem Hiiu (6), Saare (10), Lääne (11) ja Põlva (11) maakondades (Lisa 1). Vaadates noorte ja noortekeskuste suhtarvu, on 1000 noore kohta kõige rohkem noortekeskusi aga Hiiu (3,34), Lääne (2,76), Järva (2,60), Võru (2,56) ja Jõgeva (2,51) maakondades ning kõige vähem Harju (0,39), Ida-Viru (0,76) ja Tartu (0,99) maakondades (vt Lisa 2).

Eesti Statistikaamet¹ toob lisaks välja, et avatud noortekeskuste võimaluste kättesaadavust iseloomustab hästi keskuste paiknemine noorte elukohti arvestades. Kõige lähemal noortekeskustele elavad järgmised linnanood- Loksa, Sillamäe, Rakvere, Võru, Keila, Tallinna, Narva ja Viljandi. Neil noortel oli võimalus käia noortekeskuses, mis asub keskmiselt vähem kui kahe kilomeetri kaugusel nende kodust. Kättesaadavus on madalaim ehk lähim noortekeskus jääb rohkem kui kümne kilomeetri kaugusele Mustvee, Häädemeeste, Lääneranna, Narva-Jõesuu ja Alutaguse noorte elukohtadest. Maakonniti on aga noortekeskusesse kõige lihtsam pääseda Põhja-Eesti noortel, kelle elukoha ja lähima noortekeskuse vahele jäi keskmiselt kolm kilomeetrit (vt Lisa 3).

Noortekeskustel eraldi seadust ei ole, jälgitakse Eesti noorsootöö seadust, Noortevaldkonna arengukava 2014-2020, Noorsootöötaja kutsestandardit, Noortekeskuste Hea Tava ja noorsootöötaja kutse-eetikat.

Noortekeskustele on loodud Eesti riigi poolt spetsiifilisi toetusmeetmeid, mis on võimaldanud parendada taristut (nt „Elukeskkonna arendamise rakenduskava” prioriteetne suund „Hariduse infrastruktuuri arendamine” meetme „Avatud noortekeskuste, teavitamis- ja nõustamiskeskuste ning huvikoolide kaasajastamine” investeringute kava 2007–2015”, Euroopa Regionaalarengu Fond), soetada vahendeid (Noortekeskus kui Varaait), algatada ja arendada erinevaid noorsootöö struktuure ja tegevusi (ANK konkurs, programm “Noorsootöö kvaliteedi arendamine”- Noorte konkurentsivõime suurendamiseks ja sotsiaalse tõrjutuse vähendamiseks ühiskonnale pakutava noorsootöö teenuse osutamine läbi noortekeskuste, EMP toetuste programm "Riskilapsed ja -noored"- Riskilaste toetusteprogrammi rakendamine läbi noortekeskuste, ESF kaasrahastatud programm „Tõrjutusriskis noorte kaasamine ja noorte tööhõivevalmiduse parandamine“- Noorte Tugila tugitegevuse loomine ja arendamine ja Noorte omaalgatusprogramm Nopi Üles jmt). Kaudselt on tegevusi toetanud ka erinevad riiklikud teised toetusvõimalused nagu nt Ideeviit, Erasmus+, Kodanikuühiskonna Sihtkapital, huvihariduse ja -tegevuse riiklik toetus KOVidele jpt.

Eesti noortekeskusi ühendab Eesti Avatud Noortekeskuste Ühendus, milles on 19.06.2020 seisuga 77 juriidilist liiget 205 noortekeskusega. Võttes aluseks noortekeskuste üldarvu, on Eesti ANK liikmeskonnas 71% Eesti noortekeskustest (vt Lisa 4).

¹ Eesti Statistikaametis on kasutatud 2016. aasta andmeid ja ruumianalüüsis 249 noortekeskust

51 Eesti ANK juriidilist liiget on kohalikud omavalitsused, 26 MTÜd. Eesti ANK on seotud otseselt 56 KOV-ga läbi KOV asutuste või nende territooriumil tegutsevate MTÜ-de, kes on Eesti ANK liikmed. Eelpooltoodut arvesse võttes on 71% kohalikest omavalitsustest Eesti ANK-ga seotud.

Eesti ANK jaoks on oluline esindada ja toetatada oma tegevuste kaudu kõiki Eesti noortekeskusi. Kui 7 maakonda kuuluvad täielikult Eesti ANK liikmeskonda, siis 8 maakonna puhul on mõned üksikud omavalitsused veel liikmeskonda kaasamata. 2020-2022 soovitakse jõuda veel järgmiste 14 omavalitsuseni: Harku vald, Viimsi vald (Harjumaa); Kohtla-Järve linn, Narva-Jõesuu linn (Ida-Virumaa); Lääne-Nigula vald, Vormsi vald (Läänemaa); Kadrina vald, Tapa vald (Lääne-Virumaa); Kanepi vald (Põlvamaa); Ruhnu vald (Saaremaa); Kastre vald, Nõo vald, Tartu vald (Tartumaa) ja Otepää vald (Valgamaa). Kõik omavalitsused va Ruhnu, saavad osa kas Eesti ANK "Tõrjutusriskis noorte kaasamine ja noorte tööhõivevalmiduse parandamine" hanke elluviimisest (Noorte Tugila teenuse pakkumine) või osalenud Nopi Üles tegevustes ja selle alusel saame välja tuua, et hetkel on Eestis vaid üks omavalitsus, kellega on Eesti ANKil on olnud vähem kokkupuuteid.

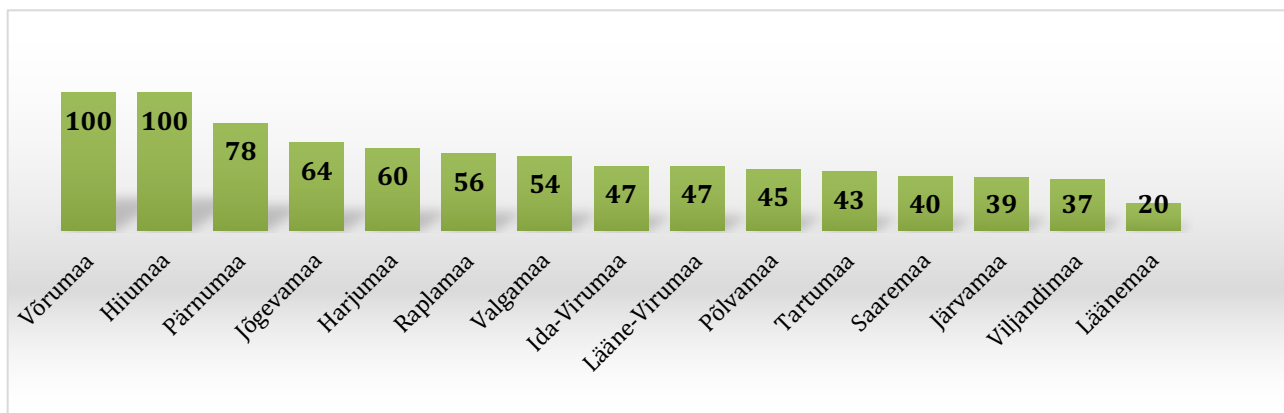
Eesti ANK on saanud oma teavitustöö raames mitte-liikmetelt tagasisidet, et liituma motiveeriks neid vajadus olla valdkonna ja oskusteabe infoväljas, vajadus teada teiste noortekeskuste igapäevasest elu-olust, ühised kooskäimised ja projektid. Vajadus on otsesema ja personaalsema pöördumise järele, lisaks on vajadus selgema teavitustöö ja sõnumi järele, et anda noortekeskustele ja nende omanikele täpsemat arusaama Eesti ANK tegemistest ja liikmeks olemise võimalustest.

KÜSITLUSE TEHNILINE INFO

2020. aastal maist juunini viis Eesti ANK läbi “Eesti noortekeskuste olukorra, vajaduste ja jätkusuutlikkuse” küsitluse. Noortekeskusi kaardistati eelkõige tehnilisest vaatest, et saada sisendeid noortekeskuste võrgustiku hetkeolukorra, väljakutsete ja vajaduste kohta. Sisulise vaate kaardistamine toimub sүgisesel perioodil. Kuna kaardistamine toimus riigis kehtestatud eriolukorra ajal, võivad mõningad küsimused olla sellest mõjutatud (nt ANK vajadused).

Noortekeskuste olukorra kaardistamiseks kasutati noortekeskustele tuttava *Google Forms*i võimalusi. Küsimustikule tuli vastata iga noortekeskuse ja -toa kohta eraldi, vastused olid anonüümsed ja asukohta määravaks tasandiks maakond. Küsimustikus oli 50 küsimust, mis omakorda jaotus kuue peateema vahel: noortekeskuse struktuur (1), noortekeskuse hoone peanäitajad, ruumid ja õueala (2), noortekeskuse tegevusvahendid sees ja õuealal (3), noortekeskuse spetsialistid (4), noorsootöötajate motivatsioon ja koolitusvõimalused (5) ja uued ideed (6).

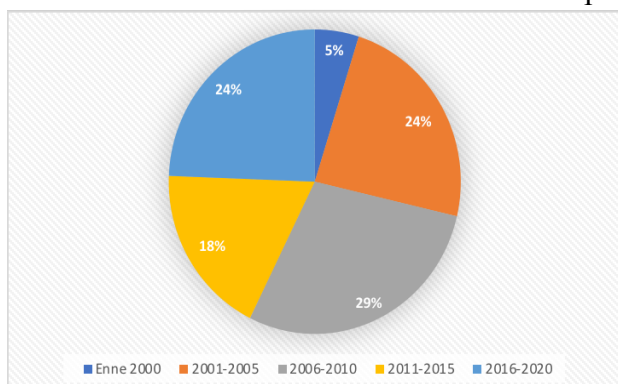
Küsitlusele vastas 158 spetsialisti, neist 57% olid noorsootöötajaid, 38% noortekeskuse juhid, 3% juhatuse liikmed ja 2% KOV spetsialistid. Küsitlusele vastati 164 noortekeskuse kohta, millest 84% (137) on Eesti ANK liikmed ja 16% (27) ei ole. Kokku saadi vastused 60% Eesti noortekeskuste poolt. Juriidilise vormi suhe oli 85% KOV allasutused ja 15% eraõiguslikud.



Joonis 2. Vastanud noortekeskused maakonna lõikes (%)

Küsimustikule vastasid kõik 15 maakonna noortekeskused (Joonis 2). Kahe maakonna noortekeskused vastasid 100% (Hiiu ja Võru). Üle poolte olemasolevatest noortekeskustest vastasid Pärnu (77,7%), Jõgeva (64,2%), Harju (59,6%), Lääne-Viru (57,1%), Rapla (56,2%) ja Valga (53,8%) maakondadest. Veidi alla poole saabus vastuseid Ida-Viru (47,3%), Põlva (45,4%), Tartu (43,4%) ja Saare (40%) maakondadest. Vähesemal määral saabus vastuseid Järva (38,8%), Viljandi (36,8%) ja Lääne (20%) maakondadest. Küsimustikule vastanute seas (Joonis 3) oli võrdselt noortekeskusi, kes on avatud noorsootöö teenust pakkunud pikemalt ehk üle 10 aasta või on kogemus lühiajalisem ehk alla 10 aasta.

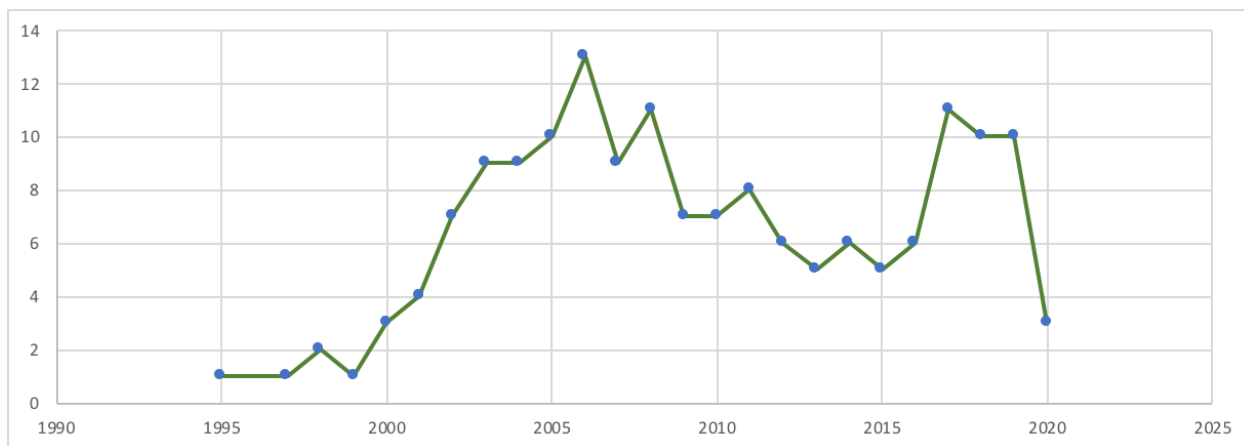
Vastanud noortekeskuste avatud noorsootöö pakkumise algaasta ajajoon (Joonis 4) näitab selgelt



Joonis 3. Avatud noorsootöö pakkumise algaasta vahemike lõikes (%)

noortekeskuste loomislugu, kus on näha, et aktiivsemalt loodi noortekeskusi vahemikus 1995-2006. Mitmed hilisemad riiklikud ja Euroopa Liidu toetusmeetmed aktiveerisid taas noortekeskuste loomisi. Ajajoon kattub nii Avatud Noortekeskuste projektikonkursi, ERF, ESF ja teiste toetusmeetmete loomisperiodidega. Nimetatud

toetusvõimalused on ka noortekeskuste poolt ehitustööde kontekstis hiljem välja toodud.



Joonis 4. Avatud noorsootöö pakkumise algaasta lõikes (keskust)

Võttes aluseks maakondade kaetuse, vastanute arvu ja heterogeensuse, võimaldab analüüs kirjeldada Eesti noortekeskuste läbilõiget ja teha sellest teatud üldistatud järeldusi.

KÜSITLUSE SISULINE INFO

7 MÄRKAMIST NOORTEKESKUSTEST 2020. AASTAL

I KELLELE KUULUVAD NOORTEKESKUSED?

Noortekeskused on olemas igas omavalitsuses, seega kogu Eesti on kaetud. Suures osas on noortekeskused KOV allasutused.

Vastavalt kohaliku omavalitsuse korralduse seadusele § 6 Lg 1 on omavalitsusüksuse ülesanne korraldada vallas või linnas noorsootööd. Avatud noorsootöö on kohalikes omavalitsustes korraldatud üldjuhul läbi noortekeskuste, mis võivad juriidilises vormis üksteisest erineda vastavalt kohaliku omavalitsuse tegevuspõhimõtetele, prioriteetidele ja võimalustele.

NOORTEKESKUSTE STRUKTUUR

Küsitluse tulemus näitas, et enamustel juhtudel (48%) on KOV loonud noorsootöö teenuse pakkumiseks KOV hallatava asutuse, millele lisanduvad omakorda selle asutuse struktuuriüksused (7%). 19% vastanutest tegutseb mõne teise KOV hallatava asutuse struktuuriüksusena, nt rahvamaja, huvikeskus vms. Mittetulundusühingutena tegutseb 13% vastanutest. Esineb ka erinevaid üksikuid teisi lahendusi, nt KOV hallatav sihtasutus, eriaõiguslik sihtasutus ja nende struktuuriüksused, KOV enda struktuuriüksus.

Kõige enam erinevaid tegutsemisvorme on Harjumaal. Lääne-Virumaa ja Tartumaa eristuvad sellega, et suurem osa noortekeskusi tegutseb mitte hallatava asutuse, vaid otse KOV struktuuriüksusena (vt Lisa 5).

AVATUD NOORSOOTÖÖ DELEGEERIMINE

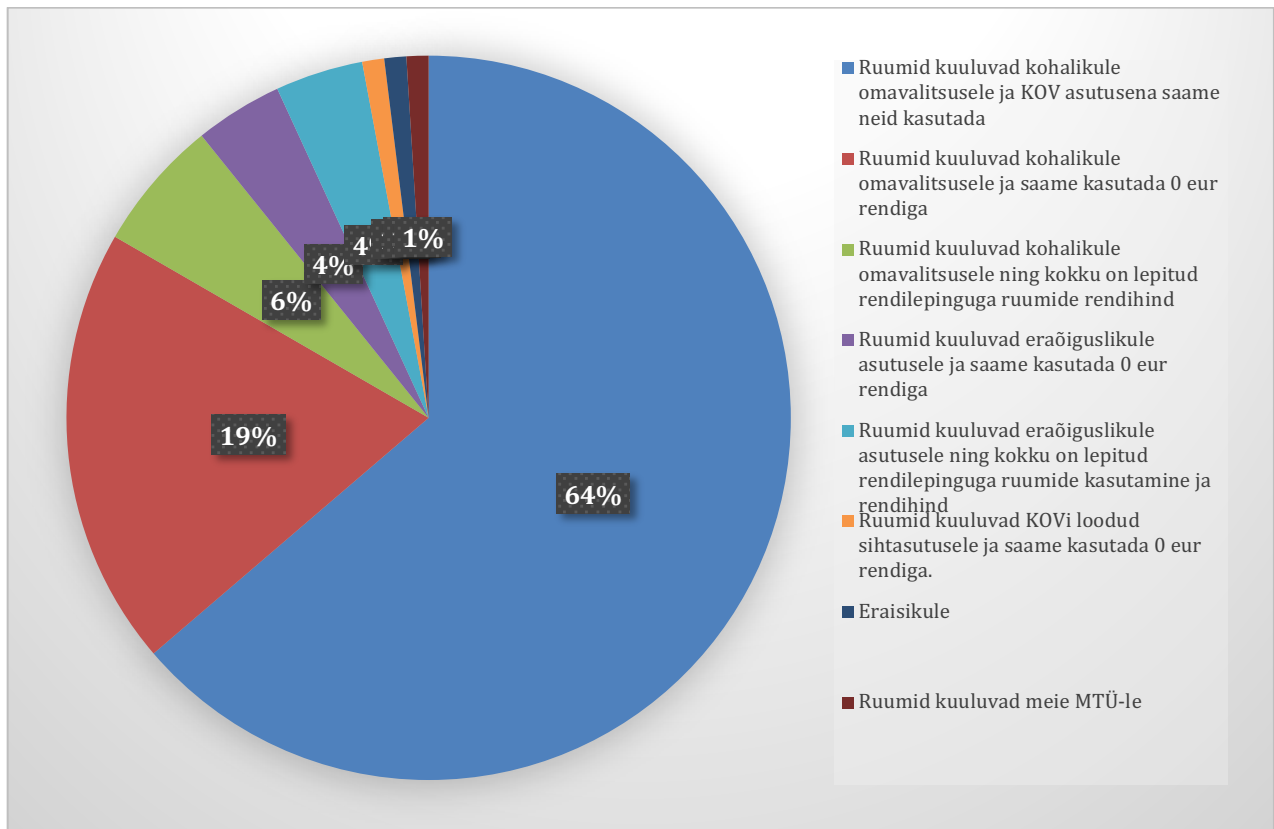
Suurem osa küsitlusele vastanud **MTÜna tegutsevad noortekeskused on välja toonud, et neile on avatud noorsootöö teenus delegeeritud**. Mõned noortekeskused on välja toonud, et teenus ei ole delegeeritud, kuid otsitakse ise lisaressurse. Delegeerimise puhul saab välja tuua, et esineb nt hankeprotsessi tulemusena pikaajalisi koostöölepinguid, KOV-i iga-aastast sihtotstarbelist toetust KOV eelarvest või siis taotlemist tegevustoetuseks vastavalt KOVis kehtivale MTÜ-de toetamise korrale. Vajalikuks võib osutada noortekeskuste juriidiline toetamine eelseisvate hanke või läbirääkimiste protsessis.

RUUMIDE KASUTUSÕIGUS

Vastuste alusel saab järeldada, et suures osas jagunevad noortekeskuste ruumide juriidiline kasutusõigus kolmeks erinevaks grupiks. **Esimene grupp ehk suurem osa kuuluvad KOVile ja neid saab tasuta kasutada** (ruumid kuuluvad kohalikule omavalitsusele ja KOV asutusena saadakse neid kasutada (65%) või ruumid kuuluvad kohalikule omavalitsusele ja saadakse kasutada 0 eur rendiga (20%)). **Teine grupp kuulub eraõiguslikule asutusele** või eraisikule või MTÜle endale ja **saadakse kasutada 0 rendiga** (ruumid kuuluvad eraõiguslikule asutusele ja saadakse kasutada 0 eur rendiga (4%), ruumid kuuluvad eraisikule ja saadakse kasutada 0 rendiga (1%), ruumid kuuluvad KOVi loodud sihtasutusele ja saadakse kasutada 0 eur rendiga (1%), ruumid kuuluvad MTÜle endale (1%)). **Kolmas grupp peab kasutamise eest tasuma renti** (ruumid kuuluvad kohalikule omavalitsusele ning kokku on lepitud rendilepinguga ruumide rendihind (6%), ruumid kuuluvad eraõiguslikule asutusele ning kokku on lepitud rendilepinguga ruumide kasutamine ja rendihind (4%)) (Joonis 5).

Ruumide kasutusõiguse rendihinna valiku on teinud kokku 6% vastanud noortekeskust, neli Harjumaalt ja üks keskus Põlvamaalt, Võrumaalt, Raplamaalt, Läänemaalt ja Tartumaalt. Neli noortekeskust üheksast on KOV hallatav asutus iseseisva noortekeskuse või noorsootöö keskusena, kolm tegustevad KOV hallatava asutuse struktuuriüksusena ja kaks MTÜna.

Positiivne on see, et suurem osa MTÜdest noortekeskusi saavad ruume kasutada otsese või kaudse teenuse delegeerimise põhimõtte tõttu 0 rendiga või kuuluvad ruumid MTÜle endale. Vastustest ei selgu kas rendihinna tasumine toimub siiski KOV eelarvest või tuleb selleks leida lisatoetusi, selleks tasub teemat edasi uurida.



Joonis 5. Noortekeskuste ruumide kasutamine juriidilise aluse lõikes (%)

Kokkuvõtvalt võib välja tuua, et enamuses (83%) pakuvad kohalikud omavalitsused noorsootöö teenust läbi kohaliku omavalitsuse hallatava asutuse ja nende struktuuriüksuste. Positiivne on see, et suurem osa noortekeskuste ruume on KOV omandis ja olenemata juriidilisest vormist noortekeskustele tasuta kasutamiseks. Avatud noorsootöö teenus on enamusele MTÜdele KOVi poolt delegeeritud. Vajadus oleks edasi uurida kas MTÜ-na tegutsevatel noortekeskustel on võrreldes KOV allasutusega erinevad väljakutseid või vajadusi.

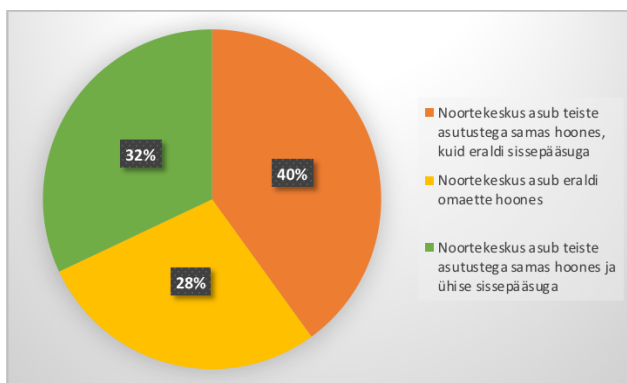
II KAS NOORTEKESKUSE TARISTU OLUKORD VÕIMALDAB TÄNA OLLA ARENGUKESKKOND IGALE NOORELE?

Eesti riigile on oluline kuidas ja kuhu Eesti noor põlvkond areneb. Noore jaoks on oluline saada võimalus kasvada turvalises pere- ja kogukonnas, omandada hea haridus ning näha eneseteostusvõimalusi pakkuvaid ja head elukvaliteetid lubavaid töökohti tulevikus. Seetõttu tuleb luua võimalusi, kus noored saavad avastada oma andeid, huvisid ja olla loovad, algatada ettevõtmisi ning olla kogukonna ja ühiskonna arengu aktiivseks osapooleks. Avatud noorsootöö kaudu tehtava töö tulemusel toetatakse noorte vaimset, füüsilist, kõlblist, sotsiaalset ja emotsionaalset arengut. Noortekeskus on mitteformaalõppe keskkond, kus toimub teadlik juhitud noorte jõustamine nende isiksuse arendamiseks ehk loob tingimused kogemuslikuks õppimiseks läbi tegevuse ja suhtlemise.

NOORTEKESKUSE ASUKOHT

Noortekeskuste Hea Tava toob välja, et kvaliteetse teenuse (siinkohal on arvestatud, et see on noortele kättesaadav ja ligipääsetav) tagamiseks noortekeskuses olema kaasaegsed tegevusvõimalused ja -keskkond. Noortekeskus võiks asuda selleks kas eraldi ehitatud hoones, kus on ruumid mitmesuguste teenuste tarbeks või mõne teise asutusega ühes majas, kuid siis peab neutraalse sisenemise tagamiseks võimaldama keskusesse eraldi sissepääsu. Soovituslik on noorsootöötegevusteks ruumi tagamine vähemalt 4m² noore kohta.

Noortekeskused ruumilise asukohana jaotuvad Eestis peamiselt kolmeks- omaette hoones



Joonis 6. Noortekeskuste ruumiline asukoht alavalikute lõikes (%)

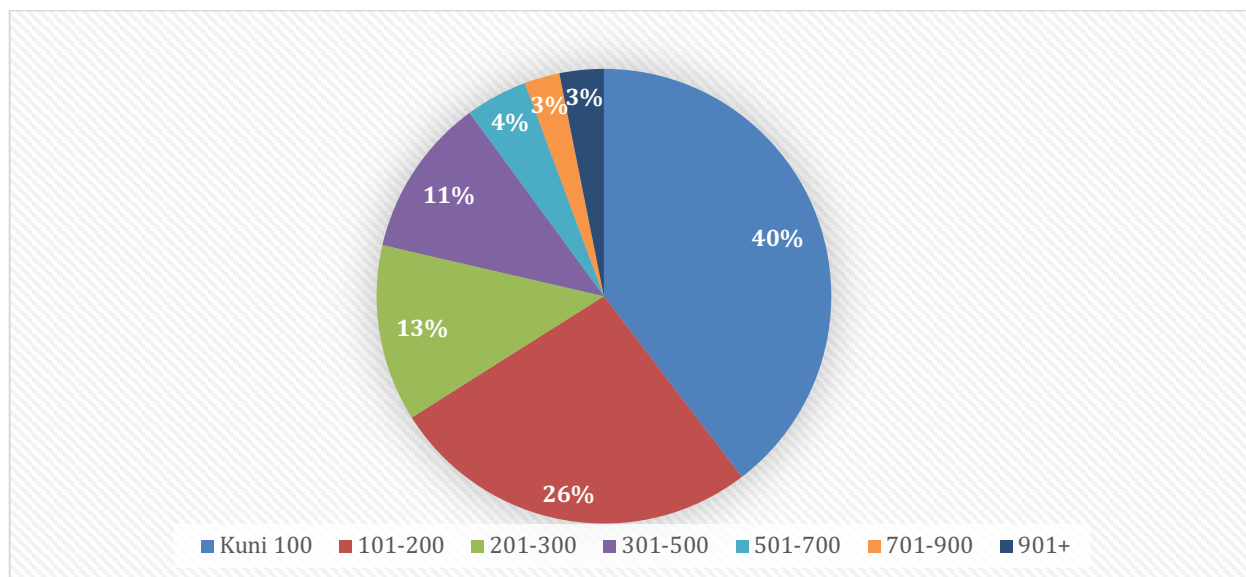
(28%), teiste asutustega samas hoones aga kas eraldi (40%) või ühise (32%) sissepääsuga (Joonis 6). Ühise sissepääsu ja teiste asutustega samas hoones asumise korral on murekohana välja toodud, et keskusel endal ei ole nt WCd ja pesemisvõimalust, mis teise asutuse kinniolemise ajal ei võimalda neid ka kasutada, lisaks on ehitustööde puhul keeruline leida rahastust sest hoone tuleb

ühiselt korda teha. Nii positiivsena kui ka murekohana on välja toodud ruumide jagamine ja teiste

asutuste võimaluste kasutamine. Olukorras, kus noortekeskus soovib korraldada oma üritusi, ei pruugi see teistele asutustele sobida (nt kui ANK asub kultuurikeskuses või koolis).

NOORTEKESKUSTE RUUMIDE SUURUS

Küsitluse kaudu saadud andmetel on kõige väiksem avatud noorsootöö teenust pakkuv tuba/keskus 15 m², kõige suurem 4300. **Kuni 100 m² on 40% ja 200 m² 20% noortekeskustest. Suurem osa ehk 79% noortekeskusi toimetab noortekeskuses, milles on ruumi kuni 300 m²** (Joonis 7).



Joonis 7. Noortekeskuste ruumide suurus ruutmeetrite vahemike lõikes (%)

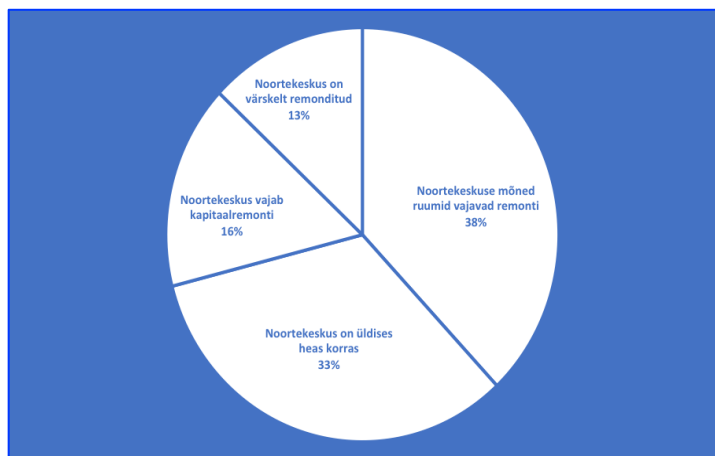
Noortekeskuste Hea Tava toob välja, et noore kohta tuleks noortekeskuses arvestada 4 ruutmeetrit. **40% noortekeskusi on toonud välja, et neil on tegevuseks kasutada kuni 100 m² pinda.** Võttes aluseks, et soovitatav on 4 m² pinda noore kohta, ei saa need keskused pakkuda kvaliteetset teenust.

Noortekeskustes olevate ruumide arv varieerub ühest mitmekümneni. Märkimisväärne on see, et **10% noortekeskustest on kasutada vaid üks ruum. Kaks ruumi on 14%, kolm ruumi 20%, 4 ruumi 10% ja 5 ruumi 15% noortekeskustest.** Alates 6 ruumist protsent väheneb. Keskmise ruumide arv vastanud noortekeskuste kohta on 4,64. Vähemalt nelja ruumi vajadus ilmnes ka küsitluses, kus suurem osa noortekeskustest tõid välja, et kõige olulisemad on neile lisaks WC-le järgmised neli tegevusruumi: köök, avatud ruum, ruum erinevateks

tegevusteks/mängudeks ja kontoriruum. Noortekeskustele võimalikke investeringuvõimalusi luues tuleb arvestada noortekeskuste vajadusega eelpool nimetatud ruumide loomiseks või arendamiseks.

NOORTEKESKUSE RUUMIDE ÜLDINE SEISUKORD

Eriolukord on noortekeskuste ruumide korrastamisele positiivselt mõjunud, sest 22 (15%) noortekeskust tõi välja, et seda perioodi kasutati ära noortekeskuse ruumide osaliseks

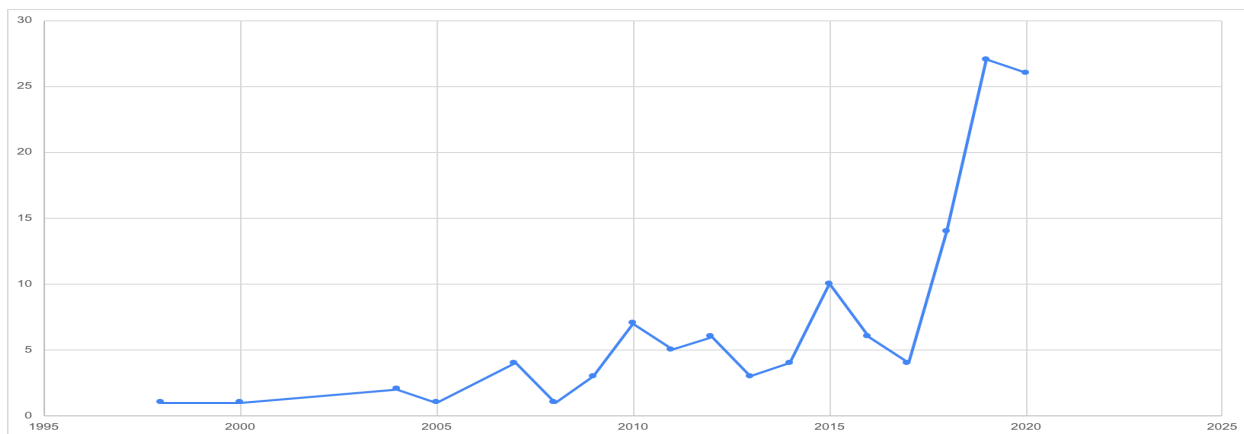


Joonis 8. Noortekeskuste remondi vajadus valikute lõikes (%)

uuendamiseks. Lisaks töid neli noortekeskust välja, et 2020 on ees uute ruumide saamine ja/või kolimine.

Üldises plaanis tegutsevad küsimustikule vastanud noortekeskused 13% ulatuses värselt remonditud ruumides, samas 16% noortekeskusi vajaks kapitaalremonti. Kui 33% peavad keskuse olukorda rahuldavaks siis

38% vajaks mõnedes ruumides teenuse paremaks tagamiseks remonti (Joonis 8). Uurides noortekeskuse viimase hoone või ruumide ehitustegevuse või remondi ja selle finantseerimise kohta, on näha, et võimalused on olnud erinevad. Viimase remondiga seotud jooniselt (Joonis 9) on võimalik näha teatud seost erinevate noortekeskuste poolt väljatoodud rahastusallikate perioodidega nagu näiteks ANK konkurss, ERF (2007-2015), Hasartmängumaksu Nõukogu, ESF, Pria ja Leader võimalused jmt. Suurim toetaja on olnud kohalik omavalitsus, mida nimetas 45% noortekeskusi.



Joonis 9. Noortekeskuste viimane remont aastate lõikes (keskuste arv)

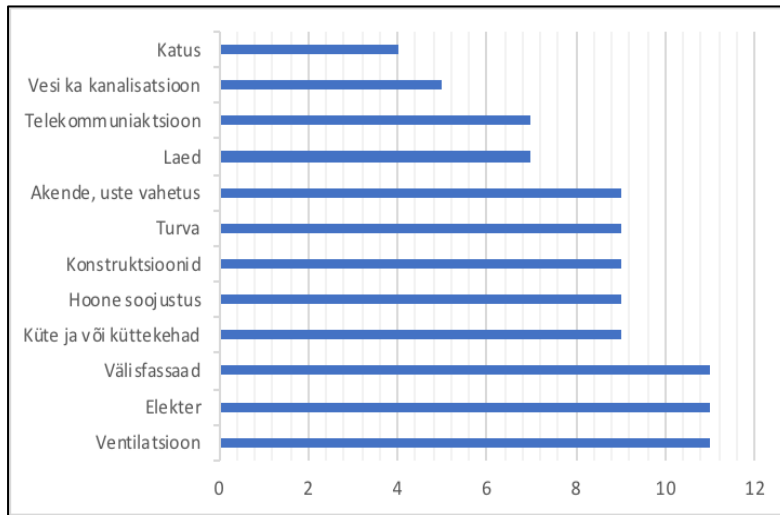
Kuigi noortekeskuste vajadused on suuremad kui hetkel olevad võimalused, on siiski **57% küsitlusele vastanud noortekeskustest perioodil 2015-2020 saanud tuge, et oma hoonet/ruume kas värskendada või süsteeme välja vahetada**. Kõige enam on remonditud sel perioodil Harjumaa noortekeskusi (19%), järgnevad Lääne-Viru (11%), Pärnumaa (10%) ja Võrumaa (10%) noortekeskused. Kui vaadata noortekeskusi, kelle viimane remont jäi noortekeskuste loomise algusaega, on seal esindatud suuremas osas Jõgevamaa ja Tartumaa noortekeskused.

INVESTEERINGUD

Kui 16% noortekeskusi vajab kapitaalremonti siis **32% noortekeskusi on välja toonud, et teenuse kvaliteedi tõstmiseks oleks hoones vaja parendada ligipääsetavust (nt kaldtee jmt), 32% sooviks muuta hoone keskkonnasõbralikumaks, 58% vajaks tuge mööbli ja 54% tehnika uuendamisel**. Lisarahatuse puhul kasutaks **52% noortekeskustest raha sanitaarremondiks ja 16% teeks kapitaalremonti**.

Kui vaadata spetsiifilisi vajadusi, siis kõige enam on välja toodud **ventilatsiooni, elektrisüsteemide ja välisfassaadi (kõiki nimetatud 11%) tööd** (Joonis 10). Keskkonnasõbralike lahenduste vajadus tuleneb ka sellest, et noortekeskustest vaid 20% kasutavad oma hoone kütmisel taastuvenergiat (**12% kasutab maakütet, 2% päikeseenergiat ja 6% õhk-vesi süsteemi**). Noortekeskuste küttesüsteem jaguneb pooleks, 50% omab enda kütteseadet, 50% kasutab kaugkütet. Kütte tarbeks kasutatakse lisaks taastuvenergiat (20%) võimalustele puitu 15%

noortekeskuste puhul, õhk-soojust 18%, elektrikütet 15%, õlikütet 11%, pelliteid 10%, gaasikütet



Joonis 10. Noortekeskuste spetsiifilised ehitusvajadused

2% ja hakkepuitu 1% puhul. 8% noortekeskusi ei omanud selle kohta infot.

Kokkuvõtvalt võib välja tuua, et Eesti noortekeskused on eriilmelised ja saavad toimetada vastavalt riigi ja KOVi poolt pakutavatele ressursilistele võimalustele. Pooled noortekeskused vajavad sanitaarremoniti ja 16%

kapitaalremonti. Noortekeskused väärtustavad keskkonnasõbralikke lahendusi ning soovivad arendada infrastruktuure, et ligipääsetavus erinevatele sihtgruppidele oleks tagatud. Võttes aluseks noorte ja noorsootöö tugevat seost keskkonnasäästlike hoiakutega tuleks siduda noortekeskuste arendamine ning võimalikud infrastruktuuri toetusmeetmed energiasäästlike tugiprogrammidega.

III KUIVÕRD MITMEKESKINE ON NOORTEKESKUSTE TEGEVUSRUUM?

Noortekeskused on oma kogukonnas väga tähtsal kohal, sest töö tulemus on olla tugi ja erinevate võimaluste pakkujaks sealsele noorele. Noortekeskused töötavad noore heaks ja kaasavad enda ümber erinevaid inimesi, et ühiselt luua toetav ja toimiv keskkond kogukonnas. Oluline on kaasata noortekeskusi kohaliku kogukonna elu planeerimise ja teostamise protsessi. Noortekeskuste tugevus on fokuseerida oma tegevusi erinevatele teemadele, olla tugev kogukonna arendaja ja noore enesearengut võimaldava maailma kaaslooja. Avatud noorsootöö põhimõtted on loonud noortekeskusest ainulaadse tegevusruumi noortele. (EANK arengukava 2021-2030)

RUUMID

Noortekeskused üle Eesti on erinevate võimalustega. Kokku toodi noortekeskuste poolt välja 38 erineva funktsiooniga ruumi nimetust, mis on kasutusel kas eraldi ruumina või

kasutatakse eesmärgi täitmiseks teist ruumi noortekeskuse alal. Nimetatud ruumid võimaldavad noortele pakkuda eriilmelisi (kindla funktsiooniga) tegevusi. Kõige rohkem nimetati noortekeskuste puhul järgmiste funktsioonidega ruume nagu avatud ruum (87%), köök (75%), ruum mängudeks (82%), WC (82%), kontoriruum (70%), piljardiruum (55%), käsitöö- ja kunstiruum (53%), koolitusruum (50%), arvutiruum (49%), pesuruumid (46%), heli- ja muusikaruum (44%), nõustamisruum (40%). Veidi vähem nimetati laste mängutuba (29%), vaikne tuba (23%), jõusaal (14%), spordisaal (12%), peeglisaal (11%), saun (11%), lava (13%), majutusruum (8%), videosalvestusruum (8%), robotikaruum (7%), siseskatepark (5%), fotostuudio (4%), tehnikaspordiruum (1%). Ühel osal noortekeskustest avatud ruum puudub, mis võib takistada noorsootöötajal luua vahetuid kontakte ja arendada vestlust, õppida noori tundma, kuulda noorte arvamust ning noorte seisukohast olulisi päevakajalisi probleeme, suunata viimaste lahendustele ning toetada noorte algatusi lähtuvalt individuaalsetest vajadustest ja eelistustest.

Suur osa noortekeskusi kasutavad ühte ruumi mitmel eesmärgil. Ainult ühe funktsiooni tarbeks on nimetatud kõige enam järgmisi ruume: avatud ruum (70%), köök (58%), kontoriruum (54%) ja ruum mängudeks (41%). Kõige enam kasutatakse mõnda teist ruumi oma eesmärgi täitmiseks arvutite (28%), mängude (41%), koolituste (28%), käsitöö- ja kunsti (30%), piljardi (28%) puhul.

Kui suuremas osas noortekeskustes on olemas avatud ruum, köök, ruum mängudeks ja kontoriruum, tuntakse **kõige enam puudust vaigest toast, heli- ja muusikaruumist, nõustamisruumist, pesuruumist, käsitöö- ja kunstiruumist, lavast, piljardiruumist, tehnikaspordiruumist, robotikaruumist ja fotostuudiost.** Võttes aluseks seda, milliste tegevuste puhul kasutavad noortekeskused teiste asutuste ruume, selgub vajadus spordisaali, jõusaali, laste mängutoa, videosalvestusruumi ja siseskatepark sidumiseks noortekeskuste tegevusega.

Välja võib tuua, et 3% noortekeskustest ei ole kasutada WCd ja 15% kasutab teise asutuse võimalusi. See on välja toodud ka takistusena teenuse pakkumisel. Pesuruumi ei ole 34% noortekeskustest ja teiste asutuse võimalusi peavad kasutama 14%.

ÕUEALA

56% noortekeskustest omab õueala, suurem osa noortekeskustest kasutab lisaks oma võimalustele kogukonnas olevaid tasuta võimalusi. Kõige enam nimetasid noortekeskused järgmisi noortekeskuste juurde kuuluvaid õueala vorme- muruplats (37%), terrass (16%),

korvpalliplats (9%), skatepark (9%), mänguväljak (8%), väljõusaal/virgestusala (7%). **Kokku nimetati õuealaga seotult 46 funkstiooni.** Kõige enam tuntakse puudust **discgolfi ja seiklusrajast ning erinevast välisinventarist** (välimööbel, spordi- ja matkatarbed). Vajadused kattuvad pakkumistega, mida on soovitud soetada eriolukorrast väljumiseks ja kontakttöö taastamiseks.

Välja saab veel tuua, et noortekeskused omavad veel näiteks rannamaja, randa, purjekat, erinevaid varjualuseid, *pumptrack* ala, lauatennist, kogukonnaaeda, *slackline* ala, ammuringi ala, grillinurki, kiikesid, välilava, välimale ala, ronilat, *kiikingut*, Tarzani köit, saart, mäge jne.

Noortekeskuste kogukondlikku teadlikku lähenemist näitab see, et **noortekeskused kasutavad noorte toetamisel aktiivselt kogukonnas olevaid tasuta võimalusi.** Kõige enam on nimetatud mänguväljakuid (61%), väljõusaali (43%), skateparki (27%), võrguplatsi (49%), korvpalliplatsi (52%), jalgpalliväljakut (51%), staadioni (41%) ja discgolfi rada (40%). Tasulise teenuse kasutamise vajadus on enim nimetatud ujula (15%) ja motosporidiraja (8%) puhul. Ruumilised valikud ja võimalused kinnitavad Eesti ANK poolt loodud Hea Tava põhimõtteid, et noortekeskuse kompleksne lähenemine loob noorele arendava ja suhtlemist soodustava keskkonna talle sobival kodu- ja koolivälisel ajal. Noortekeskuse tööpõhimõtete aluseks on noori toetada nende vajadustest lähtuvalt, mistõttu on pakutavad tegevused paindlikud ja noorte võimetele vastavad. Noortekeskusel on oluline roll noortele tingimuste loomiseks, mille toel tunnevad nad end õnnelikena. Selleks on vajadus ka noortekeskuste ruumilistesse võimaluste parandamisse investeerida.

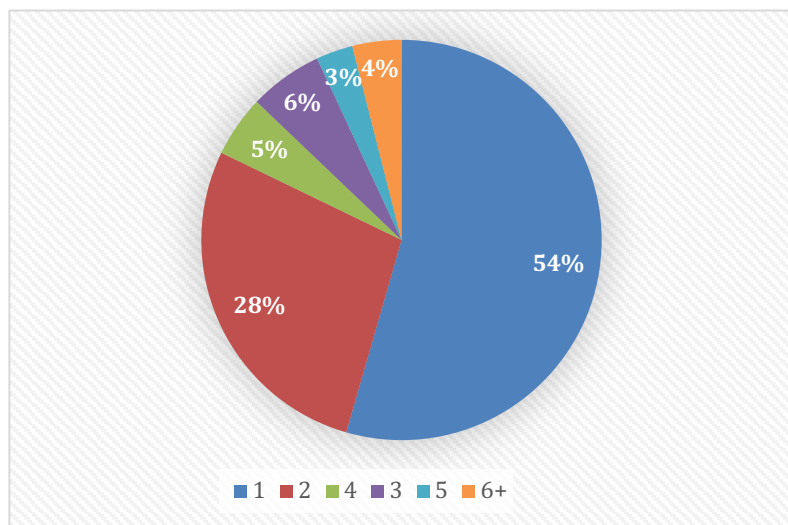
Kokkuvõtvalt võib välja tuua, et noortekeskused väärtustavad nii keskuse siseseid kui ka väliseid erinevaid tegevusvõimalusi. Noortekeskuste tegevusvalik on lai, kuid suuremas osas on leitud, et igas keskuses peab olema avatud ruum, köök, kontoriruum ja ruum interaktiivseteks mängudeks. Suurem vajadus on tekkinud nõustamise ja vaikse ruumi järele. Analüüs näitas, et keskuste poolt pakutavad tasuta võimalused noortele sõltuvad suuresti koostööst erinevate osapooltega ja kogukonna võimalustest. Vastustest sai järeldada, et noortekeskused otsivad järjest enam tasakaalu nutika ja kontakttöö vahel, olles valmis pakkuma teenust just noortele sobivates keskkondades. Tegevuste mitmekesine valik näitab kindlasti noorte huvi erinevate aktiivtegevuste järele ning nende arendamine noortekeskustes peaks olema üks prioriteete. Samuti on tähelepanuväärne ka nõustamis- ja vaikse ruumi vajadus ning sellega tuleb noortekeskuste tugimeetmetes arvestada.

IV MILLINE ON MEIE TÄNASE NOORTEKESKUSE NOORSOOTÖTAJA TAUST?

Tänane noortekeskuse noorsootõtaja, võttes aluseks Noortekeskuste Hea Tava ja selles väljatoodud ootused noortekeskusele, oskused peavad olema mitmekülgsed. Noorsootõtaja vajab enda töö hästi tegemiseks baastadmisi ja oskusi mitmest valdkonnast: peab oskama projekti kirjutada ja esmaabi andma, teadma tööga seonduvaid seadusi ja omama põhiteadmisi psühholoogiast, oskama kasutada kaasaegset tehnikat ja rääkima mitut keelt. Noorsootõtaja peab lähtuma oma töös noorsootöö korraldamise põhimõtetest ning rakendama erinevaid tegevusi ja meetodeid sõltuvalt noorsootöö valdkonna eripärast, eesmärgist, sihtgrupist, noorsootöö tegemise kohast ja situatsioonist. Noorsootõtaja on teadlik noorte elu tegelikkusest ja kohalikest oludest, oskab hinnata noore olukorda ja vajadusi, valida ja rakendada sobivaid meetodeid ning analüüsida tehtud töö mõjusust. Noorsootõtaja kõige suurem ülesanne on noore KUULAMINE, TOETAMINE ja SUUNAMINE ehk olla noorele mentoriks.

Oluline on, et noortekeskustes töötavad pädevad ja kompetentsed noorsootõtajaid, kes tegutsevad teadlikult eesmärgistatud tegevuskava/programmi alusel tegevusi toetavas keskkonnas. Selle saavutamiseks peavad olema tagatud võimalused enesetäienduseks, toetav töökeskkond ning pidev motivatsiooni hoidmine.

NOORSOOTÖTAJATE ARV JA KOORMUS



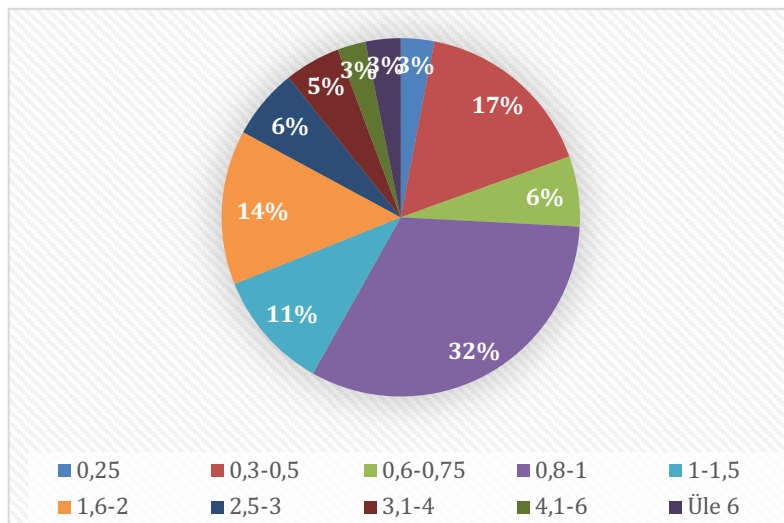
Joonis 11. Noorsootõtajate arv keskkuses (%)

Vastanud noortekeskustes kokku töötab 293 erinevat spetsialisti. Töökoormus 293 spetsialisti kohta on 247,0. Kui vaadata erinevate noorsootõtajate arvu ja nende hõivatust (koormust), siis kõige vähem on sama noorsootõtaja hõivatud Jõgeva (koefitsent 0,67), Põlva (koefitsent 0,68) ja Tartu

(koefitsent 0,71) maakonnas ja kõige rohkem Lääne-Viru (koefitsent 0,87), Rapla (koefitsent 0,86) ja Valga maakonnas (koefitsent 0,83).

Üks töötaja töötab 55% noortekeskustest. Kaks erinevat töötajat 28%, alates kolmest töötajast % langeb (Joonis 11). Kolm erinevat töötajat on 6%, neli 5%, kuus töötajat ja rohkem on mõnel üksikul noortekeskusel. See näitab, et suures osas töötab Eesti noortekeskuses 1-2 erinevat töötajat.

Võttes aluseks töökoormuse, mille ulatuses saavad noorsootöötajad koos noortega toimetada, selgub, et **3% noortekeskusi töötab vaid koormusega 0,25** (Joonis 12). Vastustes on välja



Joonis 12. Noorsootöötajate koormus alavalikute lõikes (%)

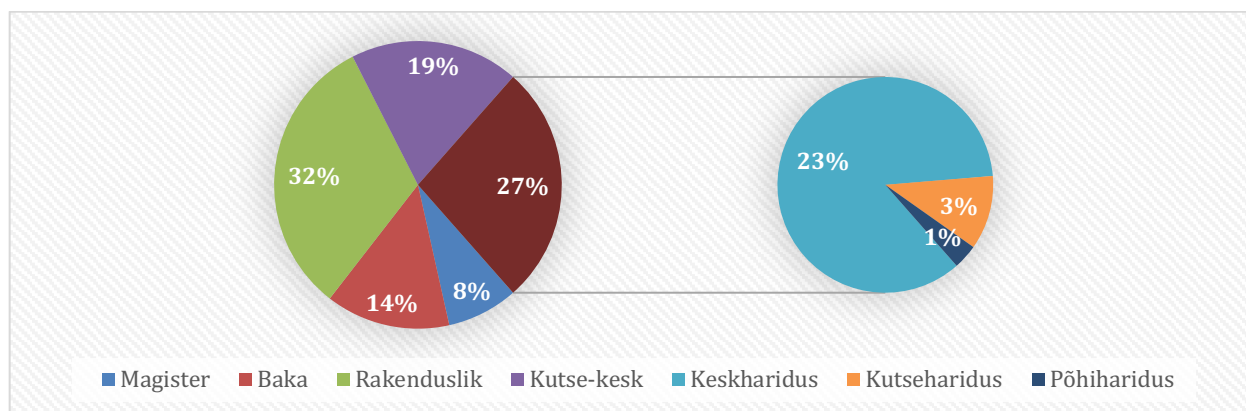
toodud, et see vähendab võimalust keskust arendada, sest pole võimalik keskust nädalas 20 tundi lahti hoida ja see on tihti takistuseks toetuse saamiseks väljaspoolt KOV eelarvet. **Alla 1,0 koormusega töötavad vastanud noortekeskustest 26%. Üldises plaanis on Eestis kõige enam neid noortekeskusi, kus on töötajate koormus**

kokku vahemikus 1,0-2,0. Vähesel määral on Eestis noortekeskusi, kus töötab kokku 3 ja enam koormuses noorsootöötajat (kokku 11%).

Vaadates maakondi, kus on võrreldes teistega rohkem alla 1,0 koormusega noortekeskusi (Jõgevamaa (36%), Lääne-Virumaa (33%), Viljandimaa (33%), Võrumaa (23%)), nende juriidilist vormi ja paiknevust, saab järeldada, et peamiselt on tegemist üle kogu omavalitsuse toimiva asutuse struktuuriüksuste ja nende vahel jaotunud töökoormustega. Selline lähenemine on noortekeskuste sõnul võimaldanud pakkuda teenust noortele lähemal. Meie küsimustik ei võimalda anda hinnangut, kas teenuse vajadus on seal omavalitsuses tegelikkuses suurem aga struktuuri olemasolu võimaldab vajadusel potentsiaali rohkemaks. **Alla 1,0 koormusega noortekeskuste puhul on näha, et veidi enam on nende seas KOV alluvuses toimetavaid noortekeskusi (KOV ANKidest 24%) kui MTÜsid (18%).**

NOORSOOTÖÖTAJA HARIDUS JA KUTSE

Küsitluse vastused andsid teavet 293 noortekeskuse noorsootõtaja kohta üle Eesti. Kuna Läänemaalt, Viljandimaalt ja Järvamaalt saabus vastuseid alla 40%, ei saa nende maakondade kohta põhjalikumat analüüsi teha. Samas annab see teatud läbilõike vastanutest.

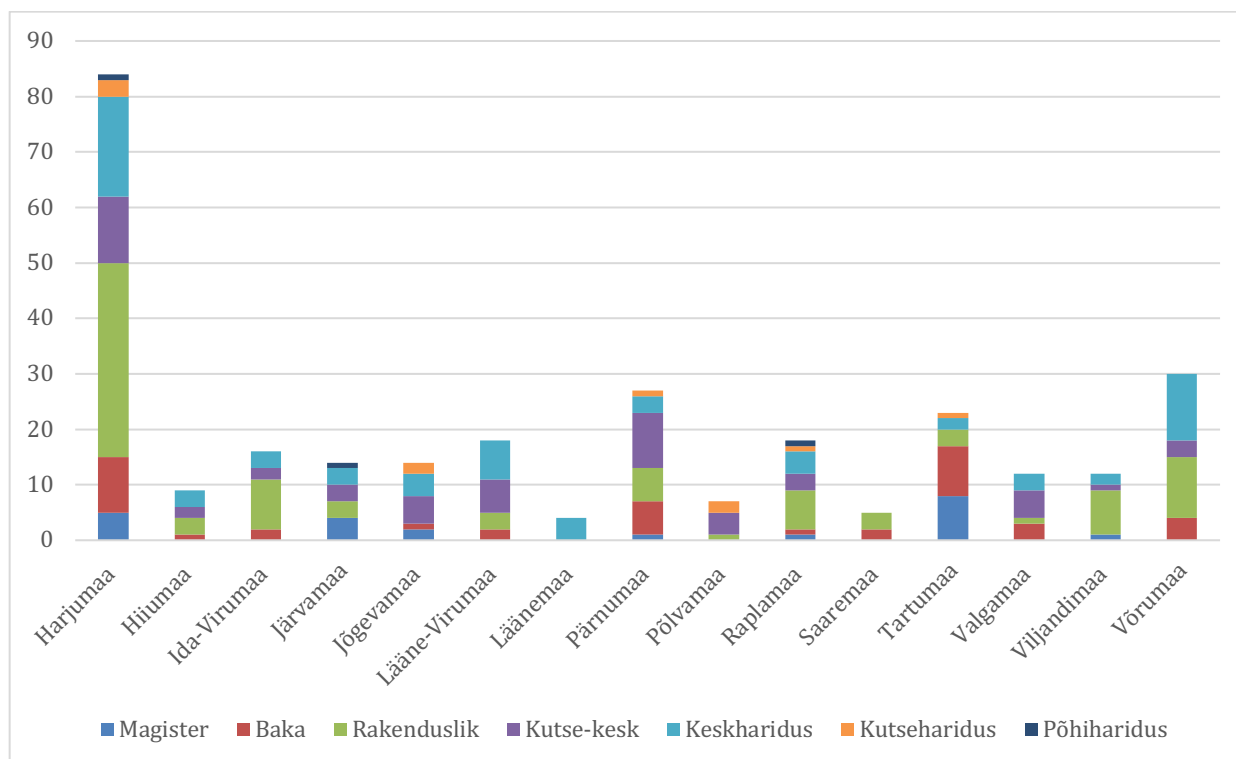


Joonis 13. Noorsootõtajate kõrgeim haridustase (%)

Eesti noorsootõtajad väärtustavad kõrgharidust, **293-st välja toodud noorsootõtajast omab kõrgharidust 54%**. Magistrikraad on 8%-l vastanutest, bakalaureuse kraad on 14%-l. Kõige enam on rakendusliku kõrgharidusega noorsootõtajaid (32%) (Joonis 13).

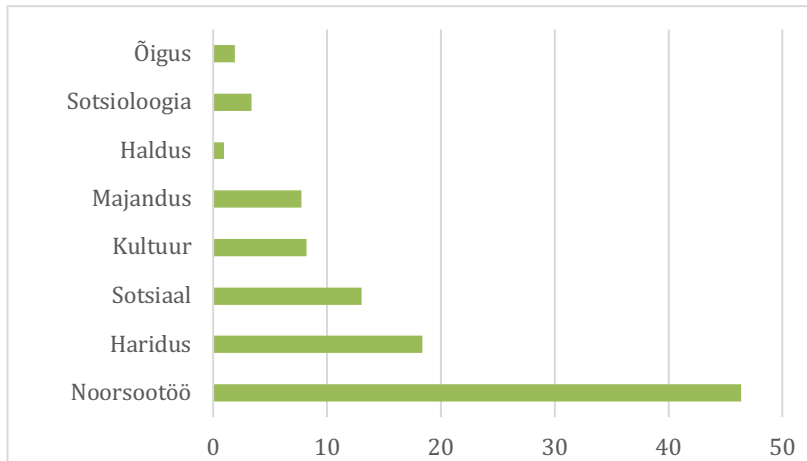
Vastanutest 46% kõrgharidust ei oma. Vastav grupp jaguneb omakorda neljaks- 49% omab kõrgeima haridustasemena keskharidust, 40% kutse-keskharidust, 7% kutseharidust ja 2% põhiharidust (Joonis 13). Koguarvust on vastavad protsendid 23%, 19%, 3% ja 1%.

Maakonniti on näha, et noorsootõtajate kõrgeim haridustase erineb. Võttes aluseks vastanud noortekeskuste ja noorsootõtajate suhtarvu, on **kõige kõrgem kõrgharidusega noorsootõtajate osatähtsus küsimustiku andmestikus kasjastunud noorsootõtajate koguarvust Saaremaal (100%), Tartumaal (87%) Viljandimaal (75%) ja Ida-Virumaal (69%)**. Vähemalt pooled on kõrgharidusega lisaks nimetatutele Harjumaal, Järvamaal, Pärnumaal, Raplamaal ja Võrumaal. Vastanute alusel ei nimetatud ühtegi kõrgharidusega töötajat Läänemaal (samas puudusid 40% noortekeskuste andmed).



Joonis 14. Kõrgema lõpetanud haridusega noorsootõtajad maakonna lõikes (%)

Magistri kraadi omandanud noorsootõtajaid toimetab 7 maakonnas, kõige enam Tartumaal (36%), Harjumaal (23%) ja Järvamaal (18%) (Joonis 14). **Bakalaureuse kraadi omandanuid** tegutseb 11 maakonnas ja **kõige enam** lisaks Tartumaale (22%) ja Harjumaale (24%) **Pärnumaal (15%)**. **Rakendusliku kõrgharidusega** noorsootõtajaid tegutseb kokku 13 maakonnas, enim **Harjumaal (38%), Ida-Virumaal (9,7%) ja Viljandimaal (8,6%)**. Rakendusliku kõrghariduse seosed võib siinkohal ehk osaliselt näha ka ülikoolide asukohtadega seoses (Tallinna Ülikool, Tartu Ülikooli Narva Kolledž ja Tartu Ülikooli Viljandi Kultuuriakadeemia).



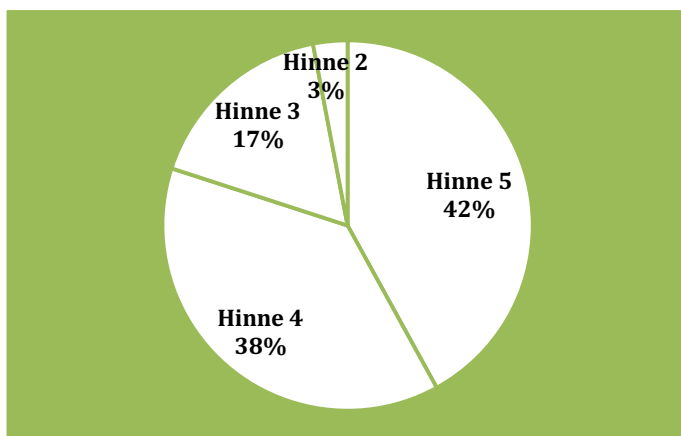
Joonis 15. Saadud kõrgharidus valdkonna lõikes (%)

Saabunud vastuste alusel saab välja tuua, et enim on kõrgharidus saadud noorsootöö valdkonnas (46%), järgneb haridus (18%), sotsiaal (13%) ja kultuur ning majandus (mõlemas 8%) (Joonis 15).

Järjest enam taotlevad noortekeskuste noorsootöötajad noorsootöötaja kutset või osakutset. 19% noorsootöötajatest omab 4 taset, 12% 6 ja 1% 7 taset. Osakutse on välja toodud neljanda (17%) ja kuuenda puhul (20%). Kutse taotlemise küsimusele sai vastata noortekeskuse esindaja individuaalselt ja selle taotlemise on võtnud plaani järgmise 12 kuu jooksul 59% vastanutest.

KOOLITUSED

84% noortekeskustest on viimase kuue kuu jooksul osalenud koolitusel. Koolitusteemadena

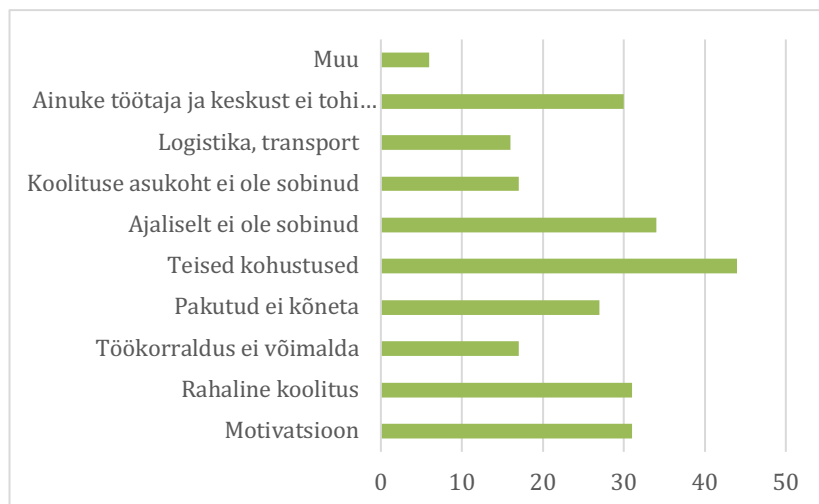


Joonis 16. Enesearengu võimalused hinnangute lõikes (%)

nimetati laia spektrit, kuid enim oli see seotud vaimse tervise, laagri korraldamise, esmaabi ja noortekeskuste ehk avatud noorsootöö ABC või noortekeskuse juhtimise ABC koolitusega. Nimetati ka mitmeid eriolukorras toimunud veebiseminare, mis noortekeskuste sõnul oli hea võimalus kiirelt vajalikku spetsiifilist infot kätte saada.

Noortekeskused hindavad noorsootöötajate enesearenguvõimalusi üldiselt heaks (Joonis 16).

Spetsialistide arengut peetakse noortekeskuses väga oluliseks ja toetatakse 42% noortekeskuste sõnul olulisel määral, hinnatud 1-5 palli süsteemis 5-ga ja 38% puhul palliga 4. 20% on hinnanud 2-3 palliga.



Joonis 17. Takistused koolitusel osalemiseks (%)

Peamised takistused on seotud teiste kohustustega (44%), mis ei võimalda koolitustel osaleda. See võib olla seotud ka osalise töökoormusega (Joonis 17). Lisaks on noortekeskuste poolt välja toodud ajaline mitesobivus (34%), koolitus on tasuline ja ressursse pole (31%), motivatsiooni ei ole

(31%) või on tegemist ainsa töötajaga ja keskust ei tohi sulgeda (30%). Oluline on ka märkida, et 27% vastanud noortekeskuste puhul ei ole pakutud koolitused neid kõnetanud. Muu all on välja toodud perekondlikud põhjused, tervis ja keeleoskamatus (sh rahvusvahelised pakkumised).

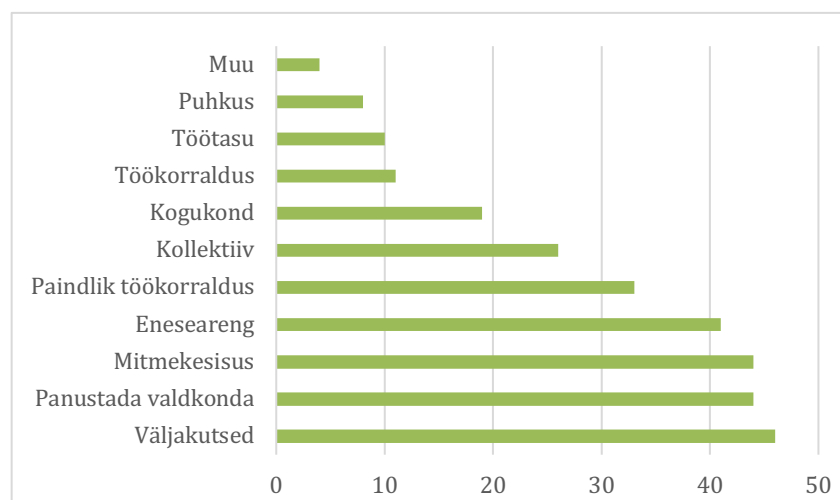
Kokkuvõtvalt võib öelda, et võrreldes varasemate noortekeskuste uuringutega (2005, 2010) on näha, et Eesti noorsootöötaja noortekeskustes on järjest enam haritud. Koolitus ja enesetäiendamine on muutunud oluliseks teguriks parema noorsootöö teenuse pakkumisel. Kui 2010. aastal plaanis koolitustel osaleda 67% noorsootöötajatest, siis käesolev küsitlus näitas, et 85% on viimasel kuuel kuul koolitusel osalenud. Järjest enam jätkatakse tasemeharidust ja osaletakse aktiivselt täiendkoolitustel. 2010. aastal oli vastanute hulgas 2% magistri kraadiga noorsootöötajaid, käesolev küsitlus tõi välja 8%. 2010. aasta magistrakraadi noorsootöös veel omandada ei saanud, kuid 2020. aastal on see Tallinna Ülikooli kaudu võimalik. Lisaks tõi 2010. aasta uuring välja, et vaadates eriala, mille noorsootöötajatena töötavad inimesed on lõpetanud, oli enamik (61%) saanud hariduse mingil muul erialal kui noorsootöoga seotud haridus. Meie küsitlus näitas trendi muutust, saabunud vastuste alusel saab välja tuua, et enim on kõrgharidus saanud just noorsootöö valdkonnas (46%), sellel järgneb haridus (18%), sotsiaal (13%) ja kultuur ning majandus (mõlemas 8%). Vaatamata positiivsetele trendidele noorsootöötajate haridustaseme tõusus, tuleb siiski murekohana välja tuua noorsootöötajate arvu noortekeskustes ja nende

koormus. Kindlasti on vajadus täpsemalt uurida, kas olemasolev koormus tagab noortele vajalikus ulatuses teenuse.

V MIS MOTIVEERIB MEIE NOORTEKESKUSTE TÖÖTAJAT VALDKONDA PANUSTAMA?

Eesti ANK Hea Tava tähtsustab noorsootöötajate tunnustamist ja motiveerimist. Selleks nähakse ette tööandja poolt välja töötavat noorsootöötaja motivatsiooni- ja tunnustussüsteemi.

MOTIVAATORID



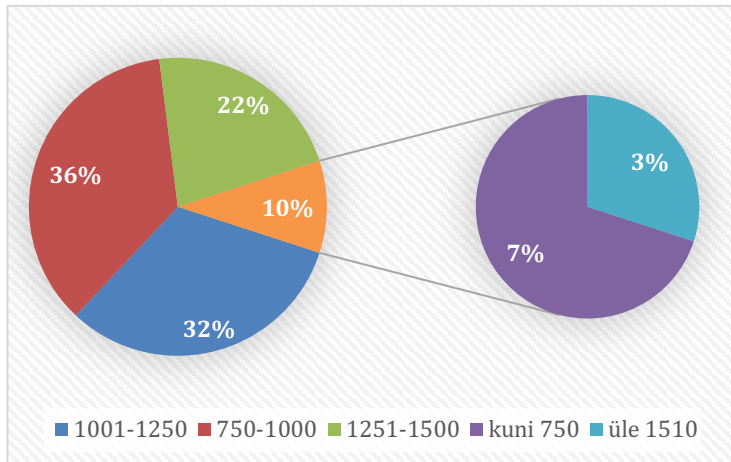
Joonis 18. Noorsootöötajate motivatsioon valdkonnas töötamiseks (%)

Noortekeskuste esindajad on välja toonud, et **peamised motivaatorid noorsootöös töötamiseks on nende jaoks igapäevased huvitavad väljakutsed, võimalus ja soov arendada ning panustada valdkonda, töö mitmekesisus ja enesearengu võimalused** (Joonis 18).

See näitab, et motivaator seda tööd teha on **pigem sisemine kui väline**. Puhkus ja töötasu on vähesemal määral nimetatud, vastavalt 8% ja 10%. Vastused ei võimalda hinnata, kas pikem puhkus ja kõrgem töötasu muudaks motivaatorite järjestust ja valikuid, kuid annab aimu, et valdkond ja sihtgrupp on töötajatele oluline, sest muu vastuste alla lisati motivaatoriks enamjaolt noored ise.

NOORTEKESKUSTE JUHTIDE JA TÖÖTAJATE TÖÖTASU

33% noortekeskusi töid välja, et neil noortekeskuses eraldi juhti ei ole. Üle-eestiliselt jääb noortekeskuste juhtide töötasu 750 ja 1500 euro vahemikku, vähesel määral on välja toodud alla 750 euro (7%) ja üle 1500 (3%) euro (Joonis 19).

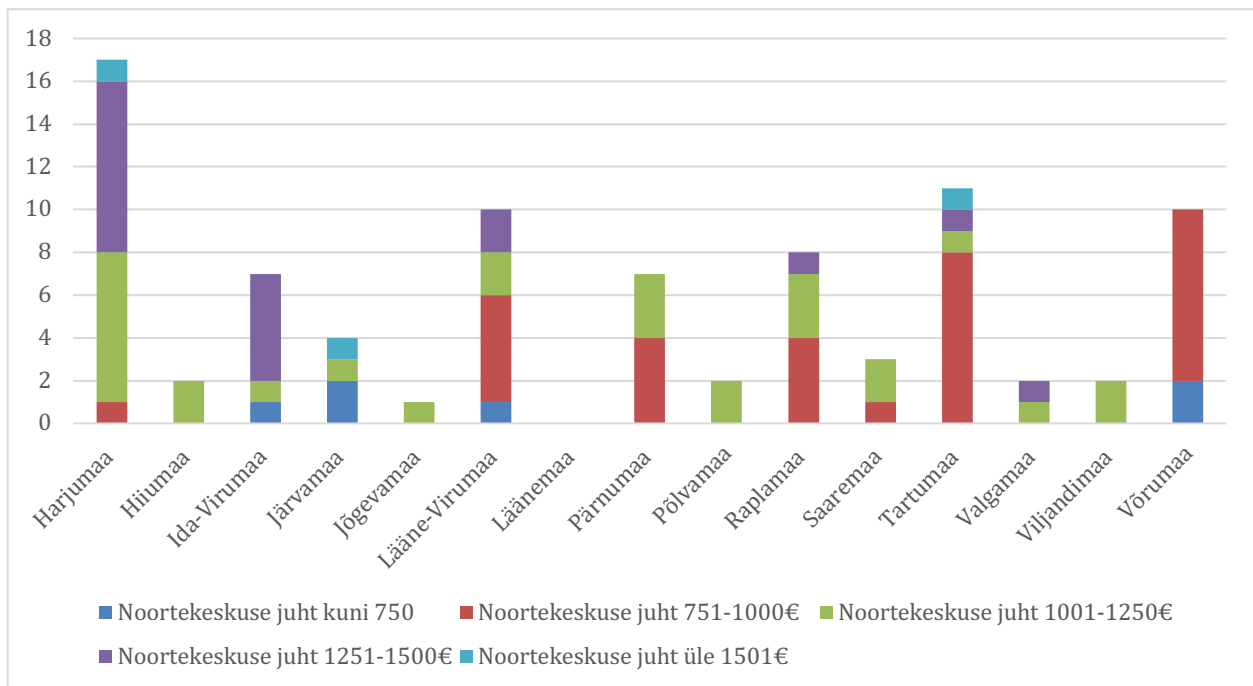


36% juhte saab töötasu vahemikus 750-1000, 32% juhte saab töötasu vahemikus 1001-1250 ja 22% vahemikus 1251-1500 eurot.

Keskmine 1,0 koormusega juhi palk jääb vahemikku 911- 1135 eurot.

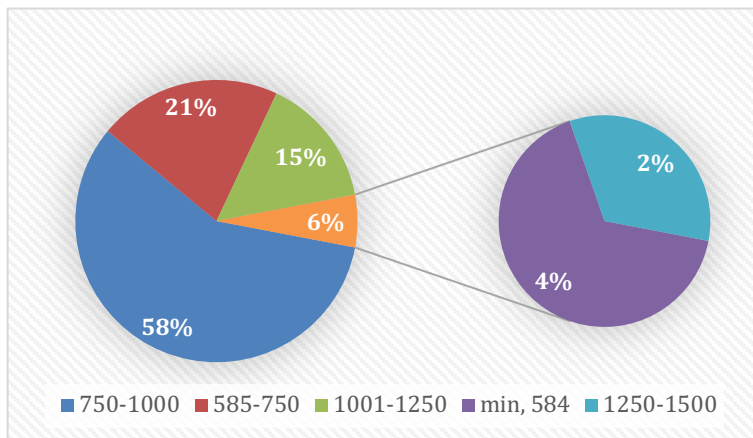
Maakonniti on näha, et noortekeskused, kus on eraldi juht, on juhtide palk pigem kõrgem, kui 1000 eurot: Harjumaa, Hiiumaa, Ida-

Virumaa, Jõgevamaa, Saaremaa, Valgamaa ja Viljandimaa (Joonis 20). Juhi kõrgemat tasu saab seostada ka nt suurema struktuuri või asutuse juhtimisega.



Joonis 20. ANK juhtide palk maakonna ja summade lõikes (%)

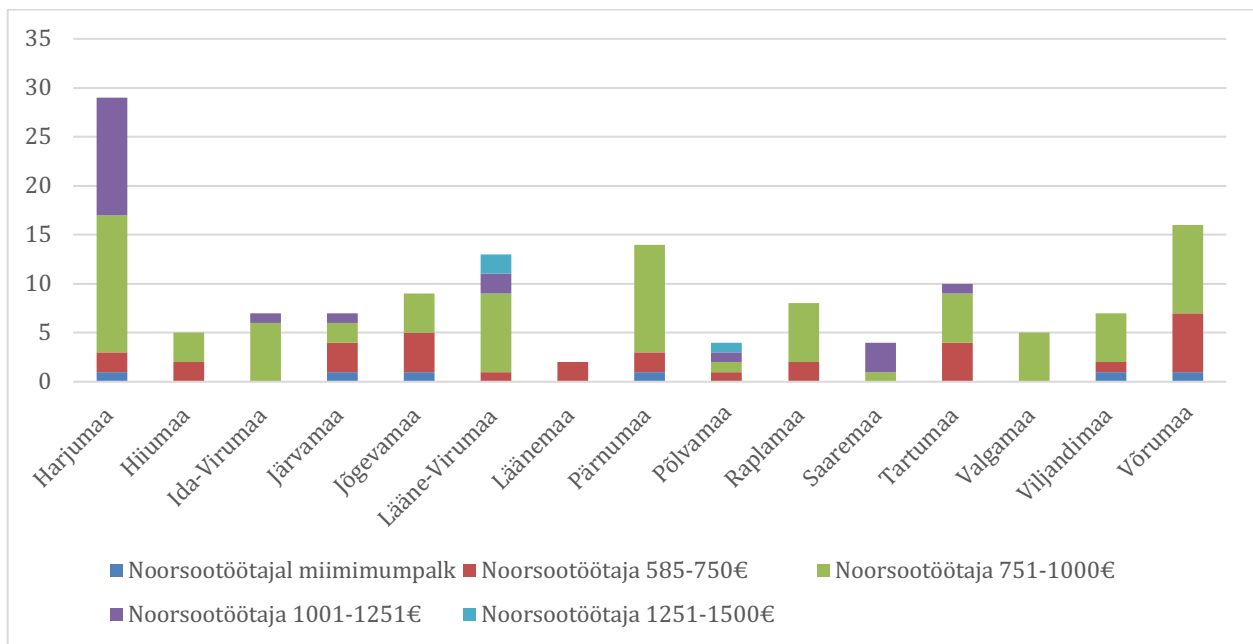
Kui võtta aluseks märts 2020 seisuga Eesti keskmine brutokuupalk (1451 eurot), siis noortekeskuse juhi keskmine palk on 24% Eesti keskmisest palgast madalam.



Noorsootõtajate puhul jääb **1,0 koormusega töötasu enamjaolt 585 ja 1000 euro vahemikku** (79%), vähesel määral on välja toodud vahemik 1001-1250 (15%), miinimumpalk (4%) või vahemik 1250-1500 (2%) (Joonis 21).

Joonis 21. Noorsootõtajate palk summade lõikes

Tuleb arvestada, et 26% noortekeskuste puhul töötavad noorsootõtajad keskuse kohta alla 1,0 koormusega ja töö võib olla jaotatud mitme töötaja vahel. Seega on kättesaadav tasu veelgi väiksem. **Keskmine 1,0 koormusega noorsootõtaja palk jääb vahemikku 752-974 eurot.**



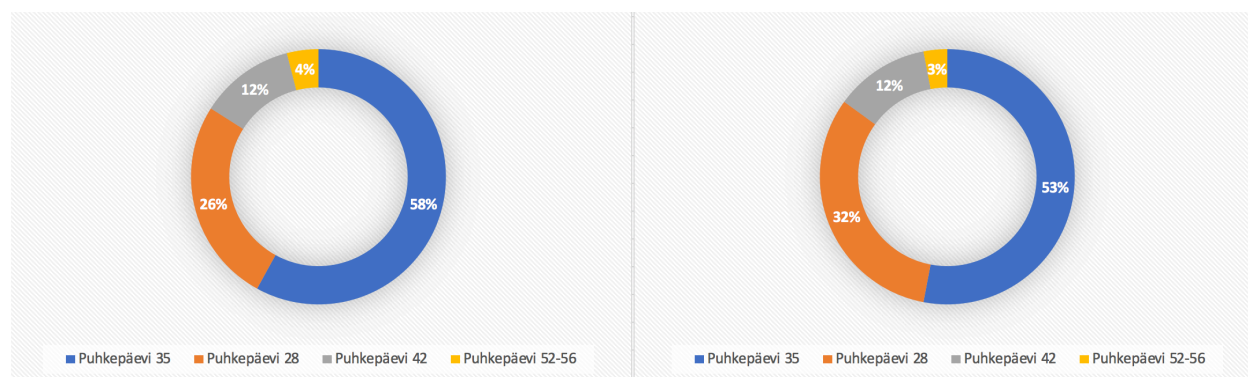
Joonis 22. ANK noorsootõtaja palk maakonna ja summade lõikes (%)

Maakonniti on näha, et noorsootõtajate palk on pigem madalam kui 750 eurot järgmistest maakondades- Jõgevamaa, Läänemaa, Järvamaa (Joonis 22). Samas on maakonniti näha, et Saaremaal ja Põlvamaal on noorsootõtaja palk 1000 eurot või kõrgem. Teistes maakondades on

noorsootöötaja keskmine palk vahemikus 750-1000. Kui võtta aluseks märts 2020 seisuga Eesti keskmine brutokuupalk (1451 eurot), siis noortekeskuse noorsootöötaja keskmine palk on vähemalt 40% Eesti keskmisest palgast madalam. Õpetaja miinimumtasu 2020. aastal on 1315, ning keskmine töötasu 1540 euri. Seega moodustab noorsootöötaja töötasu 50-55% õpetaja keskmisest töötasust. Noorsootöötaja kui noorele mitteformaalõppe tegevusi loov ja toetav spetsialist peaks olema väärtustatud õpetajatega võrdselt, et tagada kogukondlikult ühtne õpikogukond.

NOORTEKESKUSTE JUHI JA TÖÖTAJATE PUHKUS

Võrreldes noortekeskuse juhi ja noorsootöötajate puhkust, on üle poolte nii juhtidel kui ka noorsootöötajatel 35 puhkepäeva, juhtidel on protsent veidi kõrgem, vastavalt 58% ja 53% (Joonis 23). Suures osas jäävad nii juhtidel kui ka töötajatel puhkus pigem vahemikku 28-35 päeva. Mõlemal juhul on valikus veel 42 puhkepäeva 12% ja vahemikus 52-56 3% spetsialistidel. Suurt erisust puhkuse pikkuses ei ole.



Joonis 23. Noortekeskuste juhtide ja noorsootöötajate puhkus puhkepäevade lõikes

Analüüsid noortekeskuste motivatsioonipakette, mis on osa noortekeskuse töökorraldusest ja töötajate toetusvõimalustest, on välja toodud peamiselt kas erinevad harivad individuaalsed või kollektiiviga riigisisesed või välismaised õppekäigud, liikumisharrastuse toetamine, paindlik töökorraldus (nt hommikud on vabad, paindlik töögraafik, kaugtöö), lisatöö võimalus, kodulähedane töö ja kutsesest olenev palgasüsteem.

Kokkuvõtvalt võib välja tuua, et tänu spetsialistide soovile ise noortesse panustada ja pakkuda sellest mitmekesiseid valikuid, on avatud noorsootööl ja noortekeskustel pakkuda palju ka sidusvaldkondadele. Noorsootöös tegutsevad entusiastid, kes oskavad erinevaid

noori kaasata ja mõista, teavad ja rakendavad uuenduslikke ja mitmekesiseid meetodeid, omavad üldteadmisi mitmetest valdkondadest ning kasulikke kontakte. Noore maailma avardamiseks ja mõtestamiseks, noorsootöö maksimaalse potentsiaali rakendamiseks ning piirkonna elu edendamiseks tasub kindlasti jõud ühendada ning uusi lähenemisi proovida. Noortekeskusel on oluline roll noort ümbritsevas võrgustikus. Samas tuleb jõulisemalt tegeleda noorsootöötajate palga teemal, et see ei saaks takistuseks kvalifitseeritud tööjõu hoidmisel noortekeskuse süsteemis.

VI KUIDAS KOHANESID NOORTEKESKUSED ERIOLUKORRAGA JA MIDA NAD SELLEST ÕPPISID?

Noortekeskused kohandusid eriolukorraga kiiresti ja lähenesid loovalt ning võtsid kasutusele erinevaid kanaleid ja meetodeid, et olla endiselt noorte jaoks olemas. Samas ilmnisid teatud vajadused, et nutikas noorsootöö ja kontaktöö saaks jätkuda ka peale peale eriolukorda.

Suurem osa noortekeskustest tõid välja järgmised peamiselt kasutatud virtuaalkeskonnad: *Facebook, Instagram, Zoom, Kahoot, Google Teams, Skype, FB Messenger, Padlet, Logiraamat, Canva, Snapchat*. Vähesemal määral toodi välja *Discord, TikTok*, kodelehe loomise keskkond *Wix, Google Meet, Quizmaker, Actionbound*, online joonistamise keskkonnad, *Cisco Webex keskkond, Mobo, Scoove* ja E-kool.

Enne eriolukorda kasutati noortekeskuste sõnul nimetatud virtuaalkeskondi vähesemal määral, pigem olid kasutusel *Facebook, Instagram, Skype, FB Messenger* (sh helistamine) ja *Snapchat*. Teisi võimalusi kasutati vastavalt vajadustele aga vähem mõtestatult kui eriolukorra ajal.

Noortekeskuste sõnul sõltus kanalite valik enda piirkonna noorest ja nende tundmisest ning teatud väljakutsetest. Seda mõtet on toetanud ka kaks varasemat veebiseminari. 9. aprilli 2020 veebinari tulemuseks oli peasõnum, et kriisist tulenev suurim mõju on spetsialistide arvates avatud noorsootöö põhimõtete elluviimisele. Väljakutsed seisnevad peamiselt neljas teguriskättesaadavus, ligipääs, kvaliteet ja tegevuse mõtestatus. Spetsialistid tõid välja järgmist:

- kahjuks ei saa kõik sihtgrupid olla kaasatud, kuna võimalused pole regionaalselt kõigile kättesaadavad noorsootööst mitteolenevatel põhjustel;
- paljudel noortel pole telefone ega arvuteid sh digitaalsetel tegevuskeskkondadel võib olla vanusepiirang;

- digiõpe koolides on suurendanud tehniliste vahendite kasutamist, mis omakorda toob noortele nutika noorsootöö kasutamise puhul kaasa liigpika ekraaniaja päevas;
- nooremate noortega (alla 12) on tekkinud infosulg, kuna on katkenud side (kui just lapsevanemad ise ei võta aktiivsemat rolli);
- rohkete sotsiaalmeediakanalite kasutamine on näidanud, et pigem valida vähem aga teha tegevusi kvaliteetselt;
- kogukonnas on vajadus suuremale teavitustööle, mis on avatud noorsootöö, et oleks üheselt mõistetav ja kvaliteetne;
- mida teadlikum on kogukond noortekeskuse tegevusest ja võimalustest seda paremini saab kontakti noortega;
- mida mõtestatum oli nutika noorsootöö tegevus, seda paremini ja kiiremini see virtuaalkeskkondades levib ja noored osalesid aktiivsemalt;
- kriis suurendas ühiskonnas toimuva tõlgendamise vajadust noortele;
- ümberlülitus jättis kõige vähem aega tegevusi noortele tagasisidestada, mis samas nädalast nädalasse vaikselt paranes.

Positiivsete näidetena toodi lisaks välja, et lapsevanemad on varasemast aktiivsemalt kaasatud, kuna osalevad näiteks koos lapsega noortekeskuse loodud väljakutsetes.

Arutelu, mis keskendus eelkõige sellele, mida uut nad peale kriisi oma töösse kaasa võtavad, toodi välja järgmist:

- nutikas noorsootöös osalemine on loonud uusi võimalusi noorte vaba aja sisustamiseks ja neid tegevusi tuleb jätkata;
- nutika noorsootöö jätkamine võimaldab rohkematel saada osa noorsootööst ja toob juurde uusi noori. Arvestama peab siinjuures aga ealisusest tuleneva ligipääsuga;
- noorsootöötajate pädevused ja julgus kasutada digivahendeid ja -keskkondi on suurenenud, mistõttu tuleb jälgida, et on olemas ligipääs e-keskkondadele, mille kaudu saavad noorsootöötajad oma ideid rakendada;
- vajadus staatilisema igale eagrupile toimiva e-noortekeskuse keskkonna järele, mis oleks kohandatud noorsootöö teostamiseks;

- nutika noorsootöö suurem pakkumine piirkondades, kus üldises plaanis on noortel vähem tegevusi, aitab tõsta noorsootöö kvaliteeti, sest võimalusi noortele on rohkem;
- jätkata digitaalset võrgustikukoostumisi internetis, sest on aja- ja asjakohane ning hoiab kokku ressursse;
- tuleb jätkata noorsootöötaja rolli selgitamisega kogukonnas;
- tuleb jätkata netipõhist statistika kogumist, mis annab suunised, mis töötab ja mis mitte;
- virtuaalne töökeskkond, kui töötamise vorm peab selgemalt kajastuma töökorralduses sh kuidas seda tööd kirjeldada ja mõõta. Lahendus on Logiraamatu teadlikum kasutamine töö kirjeldamisel ja noorteni jõudmisel;
- virtuaalne töökeskkond ja töötamise vorm peavad kajastuma ka töökorralduslikes dokumentides, et töö kirjeldus ja tulemuslikkus oleksid asutusesiseselt kokku lepitud;
- suurem julgus peale kriisi kasutada virtuaalset ja nutikat noorsootööd uute noortega kohtumiseks;
- koolituspäeva vms eemaloleku ajaks saab veebi üles panna/ette valmistada noortekeskuse päevakava ja töö käib ka siis kui maja lukus;
- tasakaalu leidmine nutika noorsootöö ja silmast silma kontakttöö vahel. Mõlemad on olulised;
- iga uus asi on unustatud vana - suhtlemisel on uus tähendus!

29. aprillil toimunud veebiseminar keskendus samuti nutika noorsootöö ja eriolukorra teemale, kus leiti, et noortekeskused võiksid kasutada pigem vähem kanaleid, aga sellel võiks olla kvaliteetsem sisu. Kuna tekkinud olukord on kõikidele osapooltele uus ja järgmiste sammude planeerimine on keeruline, arutasid spetsialistid ka teemal, kuidas järgmisel korral, kui olukord peaks eskaleerima, paremini valmis olla.

Võimaluste kohta, mida suvisel perioodil eriolukorrast väljumisel teha, töid spetsialistid välja mitmeid järgmisi plaane:

- jätkata tänaseid virtuaaltegevusi ja neid edasi arendada;
- luua koos noortega uusi arendavaid mängu ja tegevusi;

- individuaalne ja/või paarikaupa töö avatud ruumis (noorte nõustamine, nt Noorte Tugila teenus);
- hoida tasakaalu nutika noorsootöö ja silmast-silma tegevuste vahel sh õpetada noortele niisama olemist, et hoida vaimset tervist;
- rohkelt liikumisega seotud välitegevusi - vee ääres, randa, metsa, seiklusrajale;
- kevadel ja vajadusel ka sügisel koostöö koolidega, motivatsiooni loovat ja õppima õppimise abi noortele, kes seda vajavad;
- tegevused, mis aitavad kodukohta tundma õppida ja seda eelkõige läbi põnevate ja mänguliste tegevuste, orienteerumise, metsaaluse vms koristamise jmt;
- erineva teavitustegevuse tagamine ohutuse teemadel nagu nt kätepesu;
- väikestes gruppides (1-5) erinevate projektitegevuste eeltöö ja korraldamine (nt pildistamine, filmimine juhul, kui noortel on võimalik kasutada oma tehnikat või seda pole vaja käest-kätte anda, sest sellist tehnikat ei saa sageli desinfitseerida);
- sportlikud tegevused, mis ei eelda kehalist kontakti (nt discgolf, vibulaskmine);
- õueala (nt rannas) infopäevad ja uute projektide koostamised koos noortega, sh uue viiruse tulekuks kriisiplaani koostamine;
- õueala muusikaviktoriin, tantsuvõistlus, kunstilised tegevused (nt kriitidega tee peale joonistamine), foto-loodusjaht jmt.

Lisaks veebiseminarile toodi küsimustiku vastustest välja jätkuvate tegevustena välja ühistegemised koolidega (nt virtuaalne haridusmess), e-noortekeskus (*Discord*), üldine diginoorsootöö jätkumine, virtuaalsed kohtumised ja e-koolitused, erinevad väljakutsed, e-huviringid jmt.

Eriolukorra järgselt soovitakse kontakttöö taastamiseks noortekeskuste vastuste alusel eelkõige õueala täiendamiseks erinevaid liikumis-, spordi-, matka-, puhkamisnurga- ja teraapilisi vahendeid/inventari. Lisaks on vajadus saada ressursse välitelkide, välimööbli, turvakaamerate ja nn desojaama soetamiseks. Eraldi on välja toodud nutika noorsootöö sh esitlusvahendite, noorsootöötajate töövahendite (sülearvutid, netipulk) ja ANKide

registreerimissüsteemi Logiraamatu tarbeks tahvelarvutite soetamise vajadus. Nutika noorsootöö vahendite olemasolu aitaks kaasa ka olukorras, kus noortekeskuste sõnul oleks vajadus olla valmis eriolukorra taastumisel. Üldises plaanis on nutikas noorsootöö ja seega virtuaalkeskondade kasutamine muutunud noortekeskustes tavapärasemaks ja sel põhjusel nähakse vajadust antud vahendeid soetada ka tavapärase töö tarbeks.

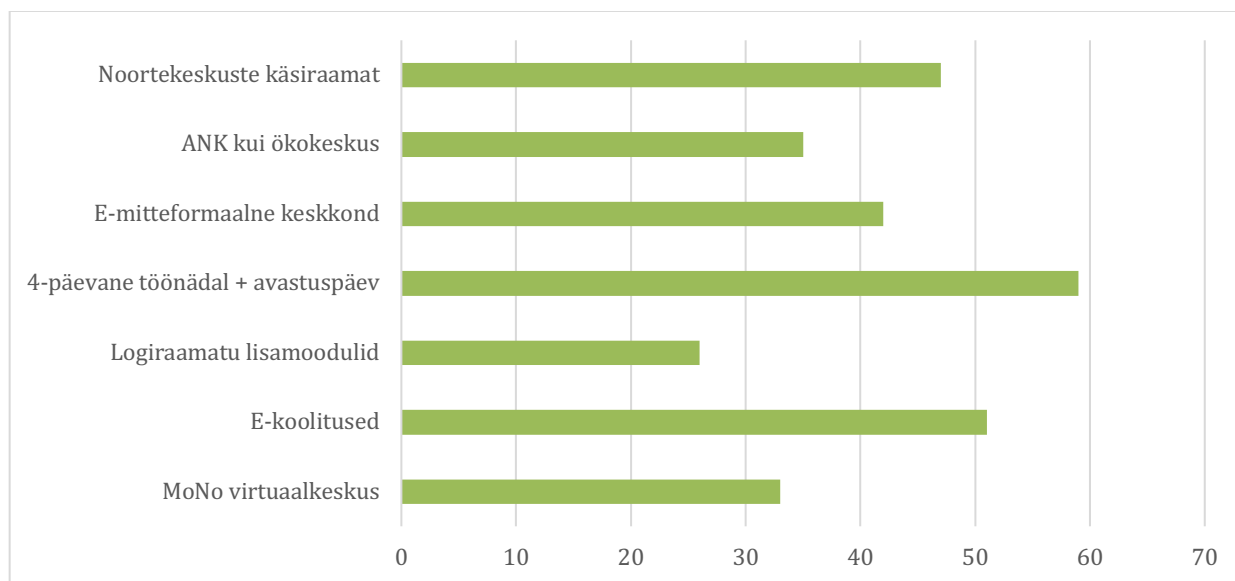
Vajadused kattuvad ka suures osas viimase Eesti Noorsootöö Keskuse poolt loodud ANK toetusmeetmest taotletud inventari osas, mis keskendus COVID-19 eriolukorrast väljumisele ja kus noortekeskused said küsida tegevustoetust suvisteks tegevusteks noortekeskustesse. Esitatud ideede põhjal oli võimalik analüüsida, et enim küsiti rahastust ootuspäraselt erinevatele vahenditele, mida on võimalik kasutada ruumist väljas nagu spordi- ja liikumisvahendid, mänguvahendid ja matkavahendid. Näitena saab tuua pallid, välipinksilauad, discgolf, kalastustarbed, väravad, *slackline* jpm. Lisaks tegevusvahenditele oli vajadus välinoortekeskuste loomiseks uuendada või soetada noortekeskustele teisaldatavat mööblit ja inventari nagu kokkupandavad laudad/toolid, telgid, kott-toolid, võrkkiiged, grillimisvahendid. Olulisel kohal olid ka esitlus- ja infotehnoloogilised vajadused (tahvelarvutid, kõlarid, kaamerad ja arvutid), et teha kvaliteetsemalt nutikat noorsootööd, tagada noortele noorteinfo kättesaadavus ja korraldada välitegevusi nagu näiteks kinoõhtud jmt.

Eriolukorra mõju noortekeskustele teemal toimub jätkuv koostöö Tartu Ülikooli Narva Kolledžiga, kes on antud teemal tegemas uuringut. Uuringu tulemustest lähtuvalt saab Eesti ANK antud teemaga juba rohkem süvitsi tegeleda.

Kokkuvõttes võib välja tuua, et noorsootöötajad küll kohandusid eriolukorraga kiiresti ja loovalt ning võtsid kasutusele erinevaid kanaleid ja meetodeid, et olla endiselt olemas noorte jaoks, on eriolukorrast väljumise järgselt veel mitmeid küsimusi, mis lahendatakse koosloomes noorte, omavalitsuse ja riiklike suunistega. Noorsootöötajad on teadlikud, et töö peale eriolukorda erineb varasemast ja seega on mitmeid tehnilisi ja ressursilisi küsimusi, mida noorsootöötajad üksi lahendada ei saa. Selleks on vajadus olla pidevalt kursis riigis ja valdkonnas toimuvaga ja hoida jätkuvat avatud arutelu KOVi ja Eesti ANKiga. Oluline on anda edasi selge sõnum, et noortekeskused vajavad rahalist ressursi, et soetada vajalikku tehnikat ja tegevusvahendeid.

VII MILLISED VÕIKSID OLLA EESTI ANK JÄRGMISED ARENGUSUUNAD NOORTEKESKUSTE ARVATES?

Unistamine on kõige alus, unistustest saab alguse meie tegelikus, meie saavutused, meie rõõm ja õnn, vahel ka ebaõnn. Unistused on need, mis panevad maailma pöörlema veel suurema jõuga kui me seda ette oskame kujutada.



Joonis 24. Eesti ANK arengusuunad suundade lõikes (%)

Uurides noortekeskuste soovi luua ja olla kaasatud uute noortekeskuste arendussuundade osas, leidsid enim vastukaja 4-päeva töönael ja avastuspäev, e-koolituste arendamine ja noortekeskuste käsiraamatu loomine (Joonis 24). Lisaks pakuti pop-up noortekeskuste loomist, KOV noorsootöö kvaliteedi hindamise ja noortekeskuste mõju hindamise süsteemi arendamine (regulaarne, ühtsed mõõdikud üle Eesti riigi tasandil võrdlemiseks ja analüüsimiseks), üle-eestiliselt robotikaringide ja õpilasfirmade avamist, keskkonnasõbralike inventaride soetamist (nt elektrit tootev ratas) ja *vaikse nurga* kampaania loomist ANKidesse.

Noortekeskuse valmisolek tegeleda erinevate uute ideedega näitab nende valmisolekut innovaatilisteks lahendusteks ja muutuste juhtimiseks noorsootöös. Vajalik on selle õnnistumiseks pakkuda täiendavaid tegevusi, koolitusi, suurendada julgust seista oma ideede eest. Ideede elluviimiseks on vaja lisaks ka innovatsiooni tunnustamist erinevates rahastusprogrammides.

KOKKUVÕTE: PEAMISED MÄRKAMISED

Antud analüüs tõi välja järgmised 2020 aasta peamised märkamised:

1. Noortekeskused asuvad igas omavalitsuses, 70% kuuluvad KOVidele ja 30% on eraõiguslikud. Juriidiline vorm suurt erisust kaasa ei ole toonud, suures osas on teenus MTÜdele delegeeritud.
2. 28% noortekeskusi asuvad eraldi hoones, ülejäänud jagavad teiste asutustega sama hoonet sh eraldi sissepääs on 40% ja ühine 32% noortekeskustest.
3. 40% noortekeskustest omab kuni 100 ruutmeetrit pinda, 200 ruutmeetrit on 20% noortekeskustest. Suurem osa ehk 79% noortekeskusi toimetas noortekeskuses, milles on ruumi kuni 300 ruutmeetrit.
4. Noortekeskustes olevate ruumide arv varieerub ühest mitmekümneni. 10% noortekeskustest on kasutada vaid üks ruum. Kaks ruumi on 14%, kolm ruumi 20%, 4 ruumi 10% ja 5 ruumi 15% noortekeskustest. Alates 6 ruumist protsent väheneb.
5. 13% noortekeskustest tegutseb värskest remonditud ruumes ja lisaks 33% peavad keskuse olukorda rahuldavaks. 16% noortekeskusi vajaks kapitaalremonti ja 52% vajaks võimalusel sanitaarremonti. Eriolukord võimaldas ANKide ruume parendada.
6. 32% noortekeskusi on välja toonud, et teenuse kvaliteedi tõstmiseks oleks hoones vaja parendada ligipääsetavust (nt kaldtee jmt), 32% sooviks hoone muuta keskkonnasõbralikumaks, 58% vajaks tuge mööbli ja 54% tehnika uuendamisel.
7. Vaid 20% noortekeskusi kasutavad oma hoone kütmisel taastuvenergiat (12% kasutab maakütet, 2% päikeseenergiat ja 6% õhk-vesi süsteemi).
8. Noortekeskused üle Eesti on erinevate võimalustega, kokku nimetati 38 erineva funktsiooniga ruumi nimetust. Eraldi tegevusruumina on kõige enam noortekeskustes leitavad avatud ruum (70%), köök (58%), kontoriruum (54%) ja ruum mängudeks (41%). 3% noortekeskustest ei oma WC ja 15% kasutavad selleks teiste asutuste võimalusi. Vajadus on nõustamisruumi ja vaikse ruumi järele.
9. 56% noortekeskustest omab õueala, suurem osa noortekeskustest kasutab lisaks oma võimalustele kogukonnas olevaid tasuta võimalusi. Kokku nimetati õuealaga seotud funktsioonide nimetusi 46. Kõige enam nimetati järgmisi õuela vorme- muruplats (37%), terrass (16%), korvpalliplats (9%), skatepark (9%), mänguväljak (8%), välijõusaal/virgestusala (7%).

10. Noortekeskused kasutavad noorte toetamisel aktiivselt kogukonnas olevaid tasuta võimalusi. Kõige enam on nimetatud mänguväljakuid (61%), väljõusaali (43%), skateparki (27%), võrguplatsi (49%), korvpalliplatsi (52%), jalgpalliväljakut (51%), staadioni (41%) ja discgolfi rada (40%). Tasulise teenuse kasutamise vajadus on enim nimetatud ujula (15%) ja motosportiraja (8%) puhul.
11. Suures osas Eesti noortekeskuses töötab 1-2 erinevat töötaja. Ainult üks töötaja töötab 55% noortekeskustest. Kaks erinevat töötajat 28%, alates kolmest töötajast % langeb. Kolm erinevat töötajat on 6%, neli 5%, kuus töötajat ja rohkem on mõnel üksikul noortekeskusel.
12. 3% noortekeskusi töötab koormusega 0,25. Alla 1,0 koormusega töötab 26%. Üldises plaanis on Eestis kõige enam noortekeskusi, kus on töötajate koormus kokku vahemikus 1,0-2,0. Vähesemal määral on Eestis noortekeskusi, kus töötab kokku 3 ja enam koormuses noorsootöötajat (kokku 11%).
13. Alla 1,0 koormusega noortekeskuste puhul on näha, et vähesel määral on veidi rohkem neist KOV alluvuses toimetavaid iseseisvaid noortekeskusi või KOV struktuuriüksusi (KOV ANKidest 24%) kui MTÜsid (18%).
14. Eesti noorsootöötajad noortekeskustest omavad aina enam kõrgharidust, 293-st noorsootöötajast omab kõrgharidust 54%. Magistreid on vastanute koguarvust 8%, bakalaureusega lõpetanud on 14%. Kõige enam on rakendusliku kõrgharidusega- 32%. Kahes maakonnas vastanud noortekeskustest kõrgharidusega töötaja puudub. Töötajaskonnas on tõusnud noorsootöö eriala lõpetanute osakaal.
15. 84% noortekeskustest on viimase kuue kuu jooksul osalenud koolitusel. Spetsialistide arengut peetakse noortekeskuses väga oluliseks ja toetatakse 42% noortekeskuste sõnul olulisel määral (hinnatud 1-5 palli süsteemis 5-ga) ja 38% puhul palliga 4.
16. Peamised takistused on seotud teiste kohustustega (44%), mis ei võimalda koolitustel osaleda. See on seotud osaliselt ka osalise töökoormusega. Lisaks on noortekeskuste poolt välja toodud ajaline mittesobivus (34%), koolitus on tasuline ja ressursse pole (31%), motivatsiooni ei ole (31%) või on tegemist ainsa töötajaga ja keskust ei tohi sulgeda (30%). 27% vastanud noortekeskuste puhul ei ole pakutud koolitused neid kõnetanud.
17. Peamised motivaatorid noorsootöös töötamiseks on igapäevased huvitavad väljakutsed, võimalus ja soov arendada ning panustada valdkonda, töö mitmekesisus ja enesearengu võimalused.

18. Üle-eestiliselt jääb noortekeskuste juhtide keskmine töötasu vahemikku 911-1135 eurot.
19. Üle-eestiliselt jääb noorsootöötajate keskmine töötasu jääb vahemikku 752-974 eurot.
20. Võrreldes noortekeskuse juhi ja noorsootöötajate puhkust, on üle poolte nii juhtidel kui ka noorsootöötajatel 35 puhkepäeva, suures osas jäävad nii juhtidel kui ka töötajatel puhkus pigem vahemikku 28-35 päeva.
21. Suurem osa noortekeskustest töid eriolukorraga seoses välja järgmised peamiselt kasutatud virtuaalkeskonnad: Facebook, Instagram, Zoom, Kahoot, Google Teams, Skype, FB Messenger, Padlet, Logiraamat, Canva, Snapchat. Vähesemal määral nimetati Discordi, TikTok, Wix, Google Meet, *Quizmaker*, Actionbound, online joonistamise keskkonnad, Cisco Webex keskkond, Mobo, Scoove ja E-kool.
22. Enne eriolukorda kasutati noortekeskuste sõnul nimetatud virtuaalkeskondi vähesemal määral, pigem olid kasutusel Facebook, Instagram, Skype, FB Messenger (sh helistamine) ja Snapchat. Teisi võimalusi kasutati vastavalt vajadustele aga vähem mõtestatult kui eriolukorra ajal.
23. Eriolukorra järgselt soovitakse kontakttöö taastamiseks eelkõige õueala täiendamiseks erinevaid liikumis-, spordi-, matka-, puhkamisnurga- ja teraapilisi vahendeid/inventari. Lisaks on vajadus saada ressursse välitelkide, välimööbli, turvakaamerate ja nn desojaama soetamiseks. Eraldi on välja toodud nutika noorsootöö sh esitlusvahendite, noorsootöötajate töövahendite (sülearvutid, netipulk) ja ANKide registreerimissüsteemi Logiraamatu tarbeks tahvelarvutite soetamise vajadus.
24. Uurides noortekeskuste soovi luua ja olla kaasatud uute noortekeskuste arendussuundade osas, leidsid enim vastukaja 4-päeva töönal ja avastuspäev, e-koolituste arendamine ja noortekeskuste käsiraamatu loomine.

Kokkuvõttes võib välja tuua, et noortekeskused on noorte heaolu ning toetava arengukeskkonna loojad. Iga noortekeskus on leidnud või leidmas oma teed ja spetsiifilist suunda, et toetada noori kiirelt muutuv ja mitmekülgse ühiskonnas. Noortekeskuses on võimalik luua erinevaid toetussüsteeme, mis sobivad kõigile noortele, eelkõige peab olema tagatud laiapõhjaline valmisolek vastata noorte, sh kogukonna ja ühiskonna kiiretele muutuse vajadustele. Pidev kohanemine on noorte elu osa, et tänases ühiskonnas leida oma tee ning noortekeskused on sel teel üheks toetavaks peatuseks.

EESTI ANK 9 JÄRGMIST SAMMU

1. Koos Haridus-ja Teadusministeeriumi ning kohalike omavalitsuste (KOV) ja noortekeskuste (ANK) koostöös tuleb kavandada täiendavaid toetavaid tegevusi ANK töökorralduses, mis toovad positiivseid muutusi noorsootöötajate enesetäiendamise võimaldamiseks (nt e-koolitused).
2. Toetada veelgi jõulisemalt KOVe, et ühiselt mõtestada, mis väärtust ANK kogukonnas loob ning millised on vastastikused ootused noorte, KOVide ja ANKide vahel, sh tegevusvõimalused, teeninduspiirkond ning kui paljude noorteni võiks noortekeskus kogukonnas jõuda.
3. Oluline on veelgi selgemalt kommunikeerida KOVidele, et teenuse kvaliteet sõltub noortekeskuse ruumilistest (nii sise kui ka väli) võimalustest. Võrdsete võimaluste tagamiseks on vajadus taristu ja erinevate tegevusvahendite riiklike rahastusmeetmete järgi. Nutika noorsootöö tagamiseks vajatakse infotehnoloogilisi vahendeid.
4. Jõulisemalt tuleb tegeleda noorsootöötajate palga teemal, et see ei saaks takistuseks kvalifitseeritud tööjõu hoidmisel ANK süsteemis.
5. Vajadus on jõulisema kampaania järele ühiskonnas, mis võimaldab selgitada avatud noorsootöö võimalusi ja mõju noorele.
6. Vajadus on jätkuuringuteks, et teada saada kas ANK tänased võimalused (nt noorsootöötajate arv ja koormus, ruumide arv ja suurus jmt), on vastavuses tegelike vajadustega (sisulised) ehk piisavad pakkumaks kogukonnas vajaduspõhist kvaliteetset teenust.
7. Oluline on tegevuste loomisel ja planeerimisel arvestada, et ANKid vajavad peale eriolukorda lisatuge erinevate uute meetodikate kasutuselevõtmiseks (virtuaal- ja kontaktkeskkonnas), selleks võidakse vajada lisaressursse.
8. Oluline on jätkuv tõenduspõhiste meetodikate ja meetodite sissetoomine ANK töösse, et aidata noorsootöötajatel mõtestada igapäevast tööd, mis omakorda toetab tasemeõppele liikumist või jätkamist.
9. Toetada jätkuvalt oma tegevuste kaudu noorsootöötaja kutse taotlemist, mis omakorda aitab kaasa avatud noorsootöö suuna professionaliseerumisele.

LISAD

Lisa 1: Avatud noortekeskuste arv omavalitsuste lõikes

Maakond	KOV	Noortekeskuste arv	Noortekeskusi kokku
Harju	Anija vald	2	50
	Harku vald	4	
	Jõelähtme vald	2	
	Keila linn	1	
	Kiili vald	1	
	Kose vald	5	
	Kuusalu vald	1	
	Loksa linn	1	
	Lääne-Harju vald	3	
	Maardu linn	1	
	Raasiku vald	2	
	Rae vald	5	
	Saku vald	2	
	Saue vald	6	
	Tallinna linn	11	
Viimsi vald	3		
Hiiu	Hiiumaa vald	6	6
Ida-Viru	Alutaguse vald	3	18
	Jõhvi vald	1	
	Kohtla-Järve linn	1	
	Lüganuse vald	6	
	Narva linn	1	
	Narva-Jõesuu linn	1	
	Sillamäe linn	3	
	Toila vald	2	
Jõgeva	Jõgeva vald	9	15
	Mustvee vald	5	
	Põltsamaa vald	1	
Järva	Järva vald	7	16
	Paide linn	5	
	Türi vald	4	
Lääne	Haapsalu linn	4	11
	Lääne-Nigula vald	6	

	Vormsi vald	1	
Viljandi	Mulgi vald	3	17
	Põhja-Sakala vald	8	
	Viljandi linn	1	
	Viljandi vald	5	
Võru	Antsla vald	2	19
	Rõuge vald	8	
	Setomaa vald	3	
	Võru linn	1	
	Võru vald	5	
Lääne-Viru	Haljala vald	2	27
	Kadrina vald	1	
	Rakvere linn	1	
	Rakvere vald	8	
	Tapa vald	3	
	Vinni vald	6	
	Viru-Nigula vald	3	
	Väike-Maarja vald	3	
Põlva	Kanepi vald	3	11
	Põlva vald	5	
	Räpina vald	3	
Pärnu	Häädemeeste vald	2	23
	Kihnu vald	1	
	Lääneranna vald	5	
	Põhja-Pärnumaa vald	3	
	Pärnu linn	7	
	Saarde vald	1	
	Tori vald	4	
Rapla	Kehtna vald	2	16
	Kohila vald	3	
	Märjamaa vald	3	
	Rapla vald	8	
Saare	Muhu vald	1	10
	Ruhnu vald	1	
	Saaremaa vald	8	
Tartu	Elva vald	7	35
	Kambja vald	3	
	Kastre vald	4	
	Luunja vald	2	

	Nõo vald	1	
	Peipsiääre vald	5	
	Tartu linn	8	
	Tartu vald	5	
Valga	Otepää vald	4	14
	Tõrva vald	4	
	Valga vald	6	

Allikas: Eesti Noorsootöö Keskuse ja Eesti ANK koduleht (2020)

Lisa 2: ANKide arv maakonna ja noorte arvu suhtes

Maakond	Noorte arv	Noortekeskuste arv	Noortekeskusi 1000 noore kohta
Harjumaa	126678	50	0.39
Hiiumaa	1799	6	3.34
Ida-Virumaa	23767	18	0.76
Jõgevamaa	5970	15	2.51
Järvamaa	6156	16	2.60
Läänemaa	3988	11	2.76
Lääne-Virumaa	12403	27	2.18
Põlvamaa	5079	11	2.17
Pärnumaa	17928	23	1.28
Raplamaa	7214	16	2.22
Saaremaa	6474	10	1.54
Tartumaa	35414	35	0.99
Valgamaa	5972	13	2.34
Viljandimaa	9552	17	1.78
Võrumaa	7411	19	2.56

Allikas: Statistika andmebaas 2019 (noorte arv) ja ENTK kodulehekülje kaart 2020 (avatud noortekeskuste arv)

Lisa 3: Noortekeskuste kaugus noorest maakonna kaudu

Kaugus noore elukohast	Keskmine kaugus	Kaugus noore elukohast	Keskmine kaugus
Harjumaa	3	Pärnumaa	6,3
Hiiumaa	4,1	Raplamaa	5,2
Ida-Virumaa	3,7	Saaremaa	7,8
Jõgevamaa	7,3	Tartumaa	3,7
Järvamaa	3,3	Valgamaa	3,3
Läänemaa	4,9	Viljandimaa	4,1
Lääne-Virumaa	4,1	Võrumaa	4,4
Põlvamaa	5,7		

Allikas: Eesti Statistikaamet 2020

Lisa 4: Eesti ANK liikmed

Harjumaa	14 KOV	14 juriidilist isikut	38 noortekeskust
	Tallinna linn	Tallinna Spordi- ja Noorsooamet	Pääsküla noortekeskus Valdeku noortekeskus Mustamäe Avatud Noortekeskus Haabersti noortekeskus Põhja-Tallinna Noortekeskus Kristiine noortekeskus Keslinna noortekeskus Lasnamäe Noortekeskus Kose Vaba Aja Keskus Mähe avatud noortekeskus
	Keila linn	Keila Linnavalitsus	Keila Noortekeskus
	Loksa linn	Loksa Linnavalitsus	Loksa Noortekeskus
	Saue vald	Saue Noortekeskus	Saue Valla Noortekeskus Haiba noortetuba Laagri Noortetuba Riisipere Noortetuba
	Raasiku vald	Raasiku Vallavalitsus	Aruküla Noortekeskus Raasiku Noortekeskus
	Maardu linn	MTÜ Maardu noortekeskus	MTÜ Maardu noortekeskus
	Lääne-Harju vald	Lääne-Harju kultuurikeskus	Klooga Kultuuri- ja Noortekeskus
	Kose vald	Kose Vallavalitsus	Kose Avatud Noortekeskus Oru Noortekeskus Ravila Noortekeskus Habaja Noortekeskus Ardu Noortekeskus
	Saku vald	Saku Valla Noortekeskus	Saku Noortekeskus Kiisa Noortekeskus
	Kiili vald	Kiili Vallavalitsus	Kiili Valla Noortekeskus
	Kuusalu vald	Kuusalu Vallavalitsus	Kuusalu Noortekeskus
	Jõelähtme vald	Jõelähtme Vallavalitsus	Loo Noortekeskus Kostivere Noortekeskus
	Anija vald	Anija Valla Noortekeskus (Anija Vallavalitsus)	Kehra noortekeskus Alavere noortekeskus
	Rae vald	Rae Noortekeskus (Rae Vallavalitsus)	Vaida Noortekeskus Järveküla Noortekeskus Rae Noortekeskus Lagedi Noortekeskus Jüri Noortekeskus
Hiiumaa	1 KOV	1 juriidilist isikut	3 noortekeskust

	Hiiumaa vald	Kärdla Noortekeskus (Kärdla Osavalla Valitsus)	Kärdla noortemaja Kõrgessaare noortemaja Emmaste Avatud Noortekeskus
Ida-Virumaa	6 KOV	6 juriidilist isikut	13 noortekeskust
	Alutaguse vald	Alutaguse Vallavalitsus	Kurtna noortekeskus Iisaku noortekeskus Mäetaguse noortekeskus
	Narva linn	Narva Linnavalitsuse Kultuuriosakond	Narva Noortekeskus
	Sillamäe linn	MTÜ Edukad Sillamäe Noored - ESN	Sillamäe Avatud Noortekeskus ESN
	Lüganuse vald	Lüganuse Vallavalitsus	Sonda Rahvamaja Noortetuba Lüganuse noortemaja Püssi Noortekeskus Erra Noortetuba Maidla Noortekeskus Kiviõli noortekeskus
	Jõhvi linn	Jõhvi Kultuuri- ja Huvikeskus	Jõhvi Avatud Noortekeskus
	Toila vald	Toila Vallavalitsus/Toila Valla Spordi- ja Kultuurikeskus	Kohtla-Nõmme Noortekeskus
Jõgevamaa	3 KOV	3 juriidilist isikut	15 noortekeskust
	Põltsamaa vald	NÜ Juventus	Põltsamaa noorte- ja elukestva õppe keskus
	Jõgeva vald	Jõgeva Valla Noortekeskus	Siimusti noortekeskus Vaimastvere noortekeskus Palamuse noortekeskus Jõgeva aleviku noortekeskus Jõgeva linna noortekeskus Laiuse noortekeskus Kuremaa noortekeskus Sadala noortekeskus Torma noortekeskus
	Mustvee vald	Mustvee Valla Noortekeskus	Lohusuu noortetuba Avinurme noortetuba Mustvee noortetuba Raja noortetuba Voore noortetuba
Järvamaa	3 KOV	3 juriidilist isikut	16 noortekeskust

	Järva vald	Järva vallavalitsus	Albu Noortekeskus Ambla Noortekeskus Aravete Noortekeskus Järva-Jaani Noortekeskus Koigi Noortekeskus Koeru Noortemaja Imavere Noortekeskus
	Türi vald	Türi Noortekeskus (Türi Vallavalitsus)	Türi Noortekeskus Oisu Noortetuba Käru Noortetuba Väätsa Noortetuba
	Paide linn	Paide Avatud Noortekeskuste Ühendus	Paide Avatud Noortekeskus Roosna-Alliku noortetuba Tarbja noortetuba Anna noortetuba Sargvere noortetuba
Lääne-Virumaa	6 KOV	8 juriidilist isikut	20 noortekeskust
	Rakvere vald	Rakvere Vallavalitsus	Sõmeru Noortekeskus Arkna Noortekeskus Uhtna Noortekeskus Lepna Noortekeskus Lasila Noortekeskus
		MTÜ Vahva Vaeküla	Vaeküla Noortekeskus
		Ubja Külaselts Linda	Ubja Noortekeskus
	Rakvere linn	Rakvere Kutuurikeskus	Rakvere Avatud Noortekeskus
	Vinni vald	Mittetulundusühing Vinni Valla Noored	Vinni-Pajusti Noortetuba Viru-Jaagupi Noortetuba Kadila Noortetuba Ulvi Noortetuba Laekvere Noortetuba
	Väike-Maarja vald	Väike-Maarja Vallavalitsus	Väike-Maarja valla noortekeskus Simuna Noortekeskus Rakke noortekeskus
	Haljala vald	MTÜ Haljala Noortekeskus	Haljala Noortekeskus
	Viru-Nigula vald	Viru-Nigula Avatud Noortekeskus	Viru-Nigula Noortetuba Kunda Noortemaja Aseri Noortekeskus
Läänemaa	1 KOV	1 juriidilist isikut	4 noortekeskust
	Haapsalu linn	Haapsalu Noorte Huvikeskus	Wiedemanni Noortekeskus Kastani Noortekeskus Panga Noortekeskus Jõõdre Noortekeskus
Pärnumaa	7 KOV	9 juriidilist isikut	19 noortekeskust
	Pärnu linn	MTÜ Pärnu Noorte Vabaajakeskus	Pärnu Noorte Vabaajakeskus Audru Noortekeskus

		MTÜ Huub	Noortekeskus Huub
		MTÜ Paikuse Avatud Noortekeskus Panoke	Paikuse Avatud Noortekeskus Panoke
	Tori vald	Tori Vallavalitsus	Are valla Avatud Noortekeskus Are valla avatud noortekeskus: Suigu noortetuba Sauga Avatud Noortekeskus Sindi Avatud Noortekeskus
	Lääneranna vald	Lääneranna Noortekeskus	Varbla Noortetuba Lihula Noortemaja Kõmsi Noortetuba Lõpe Noortetuba
	Häädemeeste vald	Häädemeeste Vallavalitsus	Tahkuranna Avatud Noortekeskus Võiste Noortetuba
	Saarde vald	Saarde Vallavalitsus	Kilingi-Nõmme Vabaajakeskus
	Kihnu vald	Kihnu Vallavalitsus	Kihnu Noortekeskus
	Põhja-Pärnumaa vald	Põhja-Pärnumaa Noorsootöökeskus	Pärnu-Jaagupi Noortekeskus Vändra Noortekeskus Tootsi Noortekeskus
Põlvamaa	2 KOV	3 juriidilist isikut	3 noortekeskust
	Põlva vald	Põlva valla Noorsootöö Keskus	Põlva valla Noorsootöökeskus
	Räpina vald	MTÜ Räpina Avatud Noortekeskus	Räpina Avatud Noortekeskus
		SA Veriora Noortekeskus	Veriora Noortekeskus
Raplamaa	4 KOV	4 juriidilist isikut	16 noortekeskust
	Rapla vald	Rapla Valla Avatud Noortekeskus (Rapla Vallavalitsus)	Rapla Valla Avatud Noortekeskus Alu Noortetuba Kuusiku Noortetuba Juuru Noortetuba Kaiu Noortetuba Raikküla Noortetuba Kabala Noortetuba Purku Noortetuba
	Kohila vald	Kohila Vallavalitsus	Kohila Avatud Noortekeskus allüksus Prillimäe noorte- ja teabetuba Hageri Avatud Noortekeskus
	Märjamaa vald	Märjamaa Valla Noortekeskus	Märjamaa Noortekeskus Sipa Noortetuba Vana-Vigala Noortetuba
	Kehtna vald	Kehtna Vallavalitsus	Kehtna Avatud Noortekeskus Järvakandi Avatud Noortekeskus

Saaremaa	2 KOV	3 juriidilist isikut	6 noorekeskust
	Saaremaa vald	Saaremaa Vallavalitsus	Kuressaare Avatud Noortekeskus Noortejaam
		Saaremaa Vallavalitsus	Lääne-Saare Avatud Noortekeskus Aste Noortekeskus Kärla Noortekeskus Lümända Noortekeskus
	Muhu vald	Muhu Noortekeskus	Muhu Noortekeskus
Tartumaa	5 KOV	10 juriidilist isikut	15 noortekeskust
	Tartu linn	Tartu Noorsootöö Keskus (Tartu Linnavalitsus)	Anne Noortekeskus Lille Noortekeskus Ilmatsalu Noortekeskus
		MTÜ Öökull	Tartu Annelinna Lastekeskus Kambja Avatud Noortekeskus
		MTÜ Tähe Noorteklubi	Tähe noortetuba
		MTÜ SPARK Makerlab	MTÜ SPARK Makerlabi noored
		MTÜ Noored Toredate Mõtetega	Aeg-Ruum
	Kambja vald	MTÜ Önnemaa	Ülenurme Pere- ja noortekeskus Kambja Pere- ja noortekeskus Tõrvandi Pere- ja noortekeskus
	Elva vald	Elva Huviala- ja Koolituskeskus	Elva Avatud Noortekeskus
		MTÜ Tõusvad Tähed	Rannu Pere- ja Noortekeskus
	Luunja vald	Luunja Vallavalitsus	Luunja Kultuuri- ja Vabaajakeskuse noortekeskus
	Peipsiääre vald	MTÜ Pala Valla Noored	Pala Avatud Noortekeskus
Valgamaa	2 KOV	2 juriidilist isikut	5 noortekeskust
	Tõrva vald	Tõrva Avatud Noortekeskus (Tõrva Vallavalitsus)	Tõrva Avatud Noortekeskus Ritsu Noortetuba Riidaja Noortetuba Hummuli Noortetuba
	Valga vald	MTÜ Valgamaa Noorsootöökeskus Tankla	MTÜ Valgamaa Noorsootöökeskus TANKLA
Viljandimaa	4 KOV	4 juriidilist isikut	14 noortekeskust
	Mulgi vald	Mulgi vallavalitsus	Abja Noortekeskus Karksi-Nuia Noortekeskus Mõisaküla Noortekeskus

	Põhja-Sakala vald	Põhja-Sakala Vallavalitsus	Suure-Jaani Noortekeskus (tema alla kuuluvad alljärgnevad) Tääksi Noortetuba Kõo Noortetuba Kõpu Noortetuba Võhma Noortekeskus Paala Noortekeskus Sürgavere Noortekeskus Vastemõisa Noortekeskus
	Viljandi linn	Sakala keskus (Viljandi Linnavalitsus)	Viljandi Avatud Noortetuba VANT
	Viljandi vald	Viljandi Vallavalitsus	Tarvastu Noortekeskus Ramsi Noortetuba
Võrumaa	5 KOV	5 juriidilist isikut	17 noortekeskust
	Võru linn	Võru Noortekeskus MTÜ	Võru Noortekeskus
	Rõuge vald	Rõuge Noorsootöö Keskus	Rõuge Noortekeskus Nursi Noortetuba Viitina Noortetuba Haanja Noortemaja Ruusmäe Noortekoda Misso Noortetuba Mõniste Noortekeskus Varstu Noortemaja
	Võru vald	Võru Vallavalitsus	Vastseliina Noortekeskus Kääpa Noortekeskus Sõmerpalu Noortekeskus
	Antsla vald	Antsla Vallavalitsus	Antsla Noortekeskus Kuldre Noortekeskus
	Setomaa vald	Setomaa Noorsootöö Keskus	Meremäe Avatud Noortekeskus Mitätamäe Avatud Noortekeskus Väraska Avatud Noortekeskus

Allikas: Eesti ANK koduleht 2020

Lisa 5: Küsitlusele vastanud noortekeskuste loomise ajaline tabel maakonnas lõikes

Maakond	Kõige varasemalt avatud noortekeskus	Kõige hilisem avatud noortekeskus	Avatud Noortekeskuse avamine maakonnas keskmiselt
Harjumaa (29 vastust)	1995	2019	2008
Hiiumaa (6 vastust)	1998	2017	2006
Ida-Virumaa (9 vastust)	2004	2019	2012
Järvamaa (7 vastust)	2004	2013	2007
Jõgevamaa (9 vastust)	2002	2010	2005
Lääne-Virumaa (16 vastust)	2000	2019	2011
Läänemaa (2 vastust)	2008	2014	2011
Pärnumaa (14 vastust)	2003	2020	2011
Põlvamaa (5 vastust)	2000	2010	2005
Raplamaa (9 vastust)	2003	2017	2010
Saaremaa (4 vastust)	2005	2016	2011
Tartumaa (13 vastust)	2003	2018	2010
Valgamaa (7 vastust)	2002	2016	2010
Viljandimaa (6 vastust)	2003	2020	2010
Võrumaa (19 vastust)	1997	2018	2010

Allikas: küsitluse vastajad (2020)