

Raskemates oludes noorte (NEET noorte) jaoks tugiteenuste käivitamine ja rakendamine KOVis

**TOETAV ABIMATERJAL
KERLI KÕIV, HEIDI PAABORT**

EESTI AVATUD NOORTEKESKUSTE ÜHENDUS

SISUKORD

1. NOORED KES EI ÕPI EGA TÖÖTA	3
1.1 NEET-noore mõiste ja taust	3
1.2 Mida teame Eesti NEET-noortest?	4
2. TUGITEENUSED	6
2.1 Miks luua või arendada Eesti noorte jaoks tugiteenuseid?	6
2.2 Millega peab arvestama tugisüsteemi ja/või tugiteenuse loomisel?	10
2.3 Noore jõustamine	15
2.4 Noorsootöö kui noore toetamise valdkond	16
2.5 Motivatsiooni toetamine	19
2.6 Noor kui ennast juhtiv õppija	20
3. NOORTE TUGILA	23
3.1 Tugiteenus Noorte Tugila näitel	23
3.2 Tugiteenuse Noorte Tugila tööpõhimõtted	25
3.4 Noorte Tugila teenuse lühikirjeldus	26
4.1 Spetsialisti ettevalmistus ja koolitusvajadus	29
4.2 Spetsialisti toetavad tugitegevused	33
5. TOETAVAD TEGEVUSED	33
5.1 Eluilma mõistmine	33
5.2 Sotsiaalruumi analüüs ja tegevuskaart	34
5.3 Mobiilne noorsootöö	36
5.4 Võrgustikutöö	37
5.5 Grupitegevused	37
5.6 Individuaalne lähenemine	38
5.7 Mentor ja coach	40
5.8 Kontakti hoidmine	41
5.9 Teabevoog, analüüs ja planeerimine	41
KASUTATUD KIRJANDUS	43

SISSEJUHATUS

Noored, kes ei tööta ega õpi, on aina enam prioritseeritud sihtgrupp, kellele erinevad valdkonnad on loomas ja arendamas viimastel aastatel erinevaid spetsiifilisi toetavaid tugiteenuseid.

Eesti Avatud Noortekeskuste Ühendus (Eesti ANK), alustades antud sihtgrupiga tööd aastal 2013, on loonud käesoleva toetava abimaterjali KOVidele, mis kirjeldab sihtgrupi olemust ja vajadusi, tugiteenuste loogikat ja toimimiskonteksti, annab ülevaate erinevatest riiklikest tugiteenustest ning Eesti ANK enda poolt koordineeritavast Noorte Tugila teenusest. Käesoleva dokumendi materjal on koostatud tuginedes viimastel aastatel elluviidud fookuseeritud tegevustele mitteõppivate ja –töötavate noorte toetamisel ning toob välja olulisemad teemad selles töös.

Eesti ANK tänab SA Kodanikuühiskonna Sihtkapitali, Eesti Noorsootöö Keskust, Haridus- ja Teadusministeeriumi ja Sotsiaalministeeriumi usalduse ja toetuse eest noortele suunatud ja noorsootöö meetoditel tuginevate uute toetavate tegevuste disainimisel ja piloteerimisel.

Loodame, et antud toetav materjal aitab sihtgruppi paremini mõista, oma piirkonnas tugiteenuseid luua ja/või arendada ning võimaldab arendustööd teha tõendus põhisemalt. Oleme valmis täiendavatele küsimustele vastama ja teema üle arutama. Kontaktid leiate www.ank.ee.

Head kasutamist!

Noorte Tugila meeskond

2020

1. NOORED KES EI ÕPI EGA TÖÖTA

1.1 NEET-noore mõiste ja taust

NEET-noore mõiste puhul on kokku lepitud, et see tähistab 15–29-aastast mitteõppivat ja mittetöötavat noort, kes ei osale ka koolitusel (*NEET* – „*not in education, employment or training*“).¹ Enamjaolt arvestatakse noori vanuses 15–24, kuid mitmes liikmesriigis, sh Eestis pakutakse toetavaid tegevusi kuni 29-aastastele. NEET-noorte mõistet nähakse teadliku vahendina, mis võimaldab paremini mõista noorte haavatavust tööturul² ja näitlikustada selle mitmekesisust.³ Soovitav on võimalusel sõnauhendit NEET-noor kasutada vaid ametlikes dokumentides ja mitte kasutada sildistamise süvendamiseks avalikkuse ees.

Eurofound (2018) on välja toonud seitse kategooriat, mis aitavad paremini mõista antud noorte grupi olemust. Selle jaotuse eesmärk on juhendada poliitikategijaid paremale mõistmisele sellest, kes NEET-noored on ja milliste erinevate sihtrühmadega toetusmeetmed peaksid arvestama.⁴ Seega põhjused, miks noored NEET-staatusesse satuvad, on erinevad. Sinna alla kuuluvad:

- lühiajalised töötud ja tööotsijad (vähesel määral haavatav grupp);
- pikaajalised töötud (kõrge risk sotsiaalseks tõrjutuseks);
- noored, kes vastutavad oma pere eest;
- noored, kes usuvad, et ei leia enam tööd ja sellega kaasneb kõrge risk sotsiaalseks tõrjutuseks ning pikaajaliseks töötuseks;
- noored, kes on enim privilegieeritud ja noored, kes on leidnud alternatiivseid lähenemisi nagu näiteks loominguiline karjäär;
- noored, kes on juba sisenenud teenusesse ja väljuvad peatselt NEET-noore staatusest;
- noored, kes ei otsi tööd haiguse või erivajaduse tõttu ja vajavad erituge.⁵

Uuringutes ja raportites ühtib arusaam, et Euroopa noorte olukorda raskendas 2009. aastal alanud majanduslangus ja seda eelkõige tööhõivevõimaluste seisukohalt. Kui majanduskasv aeglustub, siis noorte töötus kasvab. Sel põhjusel on majanduslanguse ajal noored eriti kaitsetud: sageli väljuvad nad tööturult esimesena ja sisenevad sinna viimasena, sest peavad konkureerima suurema töökogemusega tööotsijatega turul, kus on vähem töökohti.⁶ Probleemidena nähakse ka kvaliteetsete (inimväärsete) töökohtade puudumist pärast kooli lõpetamist, mis vähendab noorte professionaalseid perspektiive ja seda isegi sagedamini kui sotsiaalne tõrjutus.⁷

¹ Mascherini, M., Salvatore, L., Meierkord, A., & Jungblut, J. M. (2012). NEETs: Young people not in employment, education or training: Characteristics, costs and policy responses in Europe. Luxembourg: Publications Office of the European Union.

² Mascherini, M., & Ledermaier, S. (2016). Exploring the diversity of NEETs. Luxembourg: Publications Office of the European Union.

³ Kolouh-Soderlund, L. (2015). Overcoming challenges of Youth Unemployment in the Baltic Sea Region. Nordic Welfare Centre.

⁴ NEETs. (2018). Eurofound. <https://www.eurofound.europa.eu/topic/neets>

⁵ Mascherini, M. (2019). Origins and future of the concept of NEETs in the European Policy Agenda. Youth Labor in Transition.

⁶ Euroopa Elu- ja Töötlemise Parandamise Fond (2012). Noored ja NEET-noored Euroopas: esialgsed tulemused. Kokkuvõte. Luxembourg.

⁷ Bălan, M. (2015). Methods to estimate the structure and size of the “neet” youth. *Procedia economics and finance*, 32, 119-124.

Noorte sotsiaalse tõrjutuse uuring⁸ toob välja, et tõjutuseriskis noorte hulgas on valdavalt noored, kes elavad kõrge tööpuudusega piirkondades ja iseäranis väikesed on nende noorte võimalused, kes elavad väljaspool maakonnakeskuseid ning sõltuvad isikliku auto puudumise tõttu ühistranspordist. Täiendavate põhjustena tuuakse välja, uurides põhjusi otse sihtrühma noorte käest, et madala haridustaseme põhjused peituvad paljuski intervjueeritute perekondlikus taustas: probleemsetes suhetes, vanemate lahtuses, alkoholismis ja/või vaesuses. Kodused probleemid on viinud koolist väljalangemiseni, sest keskkond pole võimaldanud õppimisele keskenduda. EXCEPT uuringu⁹ tulemusena tuuakse välja ka seda, et kõige haavatavamad on need noored, kes on sunnitud vanematekodust väga noorena lahkuma. Nad ei suuda selles vanuses üldjuhul tulla toime töö ja õppimise või töö/õppimise ja perekonnakohustuste ühitamisega: haridustee katkeb varakult, hilisemad õpingute katsed ebaõnnestuvad. Madala haridustaseme tõttu on võimalike töökohtade valik piiratud, seda eriti maapiirkondades, aga kolimine ja toimetulek suuremates, paremate töövõimalustega asulates käib üle jõu. Madalapalgalised lihttööd ei võimalda edasist iseseisvumist. EXCEPT uuringu intervjuud näitasid selgelt kui oluline on iseseisvumise alguse ajastus ja kui riskantseks kujuneb teekonna algus juhul, kui iseseisvumisvõimekus pole veel välja kujunenud. Kõige haavatavam rühm on varajased iseseisvujad, samas on ka nende iseseisvumisele osutatav abi kõige kasinam.

Erinevad sihtrühmad ja erinevad vajadusel nõuavad ka paindlikke lähenemisi ja mitmekesiseid meetodeid ja teenuseid lahenduste leidmiseks. Olukorrad, kuhu noored on sattunud ei ole alati nende isiklikest valikutest tulenevad, vaid teda ümbritsevast keskkonnast.

1.2 Mida teame Eesti NEET-noortest?

2019. aasta lõpu seisuga on Eestis Statistikaameti andmetel 20 700 NEET-noort (15–29. aastased). Sotsiaalministeerium on nimetanud, et mitteaktiivseid ja abivajajaid noori vanuses 16–24 on Eestis umbes 15 600.¹⁰ Statistiline erisus tuleneb sihtgrupi vanuselisest erisusest ja mitteaktiivsete noorte hulka ei arvestata Töötukassas registreeritud noori. Abi vajav noor on sotsiaalhoolekande seaduse¹¹ alusel 16–26-aastane isik, kes riiklike registrite andmetel vastab kõigile järgmistele tingimustele: ei õpi, ei tööta, ei ole töötuna arvel, ei ole tuvastatud puuduvat töövõimet või üle 80-protsendilist töövõime kaotust, ei saa töötamise toetamise teenust, ei tegele ettevõtlusega, ei saa hüvitist alla pooleteiseaastase lapse kasvatamise eest, ei kannu vangistust või eelvangistust, ei viibi asendus- või kaitseväeteenistuses.

Arvuliselt on NEET-noorte seas kõige enam naisi (14 200, 69%), kelle sellise staatuse taga on suuremas osas pere eest hoolitsemine, samas on NEET-noorte juurdekasvu puhul haavatavam (olnud eelkõige noormeeste sihtrühm. Selline profiil tuleb esile senises Noorte Tugila teenusesse kaasatud noorte seas. Noorteni jõudmine ja nende toetamine on piirkonniti erinev. Toonitatakse, et kui riskitegurid, nagu ebasoodne olukord, lõpetamata haridus, erivajadus, perekondlikud põhjused, on piiravad tegurid, siis need on seotud rohkem noore enda otsustega, maapiirkond kui

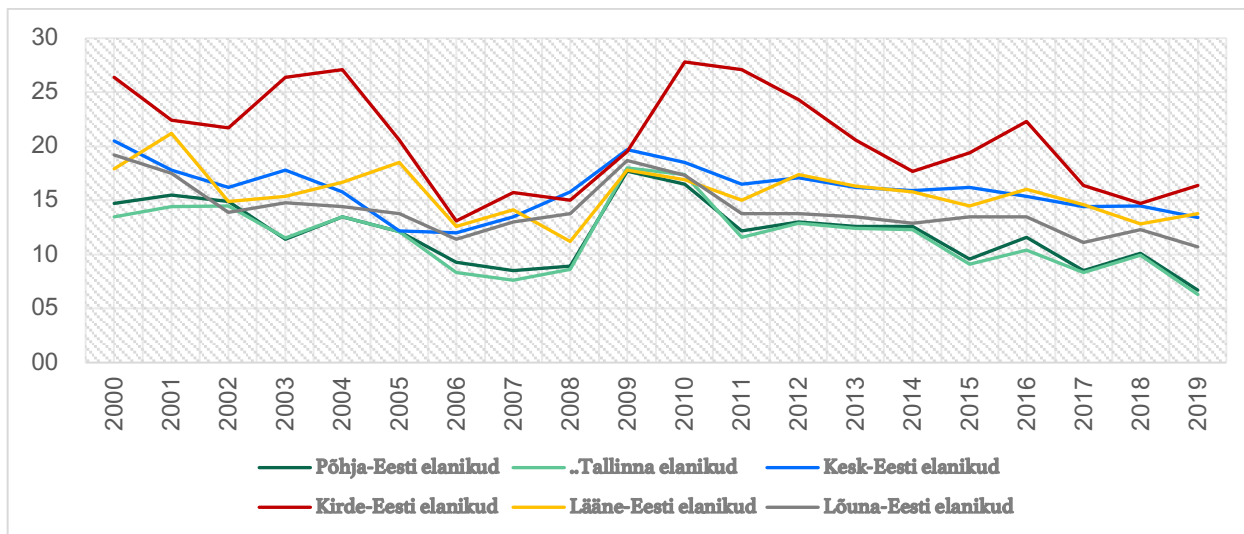
⁸ Reiska, E. (2018). Noorte sotsiaalne tõrjutus. Rasi toimetised nr 3. Tallinn: Tallinna Ülikool.

⁹ Helemäe, L. (2018). Tööturu ebakindlust kogevad Eesti noored: vanemate ja sotsiaalsete võrgustike toetus täiskasvanuks saamisel. RASI toimetised nr 4. Tallinn: Tallinna Ülikool.

¹⁰ Lõhmus, K. (2018). Noortele suunatud teenused ja avatud taotlusvoor "Töölalast konkurentsivõimet suurendavad teenused. Noortegarantii tugisüsteemi rakendamise seminar. Tallinn: Sotsiaalministeerium.

¹¹ Sotsiaalhoolekande seadus (2019). *Riigi Teataja* I, 2019, 3, 155.

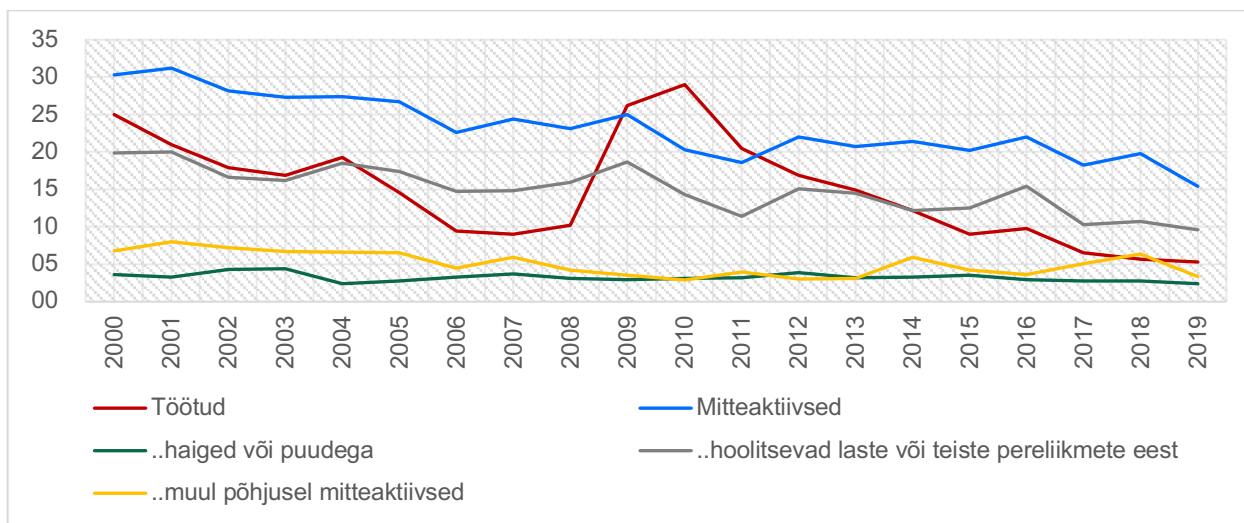
risk on aga struktuurne tegur ja taandub regionaalpoliitikale.¹² Regiooniti (Joonis 1) on NEET-noori kõige rohkem Põhja-Eestis (6 900, 33%) sh nendest Tallinna elanikud 5000 (24,2%) noort, samas võttes aluseks NEET-noorte osatähtsuse vastavas isikurühmas, on NEET-noori kõige enam Kirde-Eestis (16%) ja Lääne-Eestis (14%). Põhja-Eestis on see näitaja kõige madalam (7%).



Joonis 1. NEET-noorte osatähtsus vastavas isikurühmas regioonide lõikes

Allikas: Joonis koostatud Eesti Statistikaameti andmebaasi andmetel

Eesti ANK Noorte Tugila näitel võib öelda, et olukorrad, kuhu noored on sattunud, ei ole alati tingitud nende isiklikest valikutest, vaid ümbritsevast keskkonnast tulenevad. Noorte osalus tööturul on tugevalt seotud omavalitsusüksuse üldise tööturu olukorraga.¹³



Joonis 2. NEET-noorte arv (tuhandetes) perioodil 2000-2019 tausttunnuse lõikes

Allikas: Joonis koostatud Statistikaameti andmebaasi andmetel

¹² Kasearu, K., Trumm, A. (2018). Noortekeskuste logiraamatu „Noorte Tugila“ statistiliste andmete analüüsi aruanne: Programmis osalemine ja noortele suunatud tegevuste dünaamika aastatel 2016-2018. TÜ Ühiskonnateaduste Instituut.

¹³ Telpt, E. (2019). Noorte osalus hariduses ja tööturul. Eesti piirkondlik areng. Noored Eestis. Statistikaamet, 40-57.

2019. aastal oli NEET-noorte seas Eesti Statistikaameti andmetel kõige enam mitteaktiivseid noori (74%) (Joonis 2), kellest omakorda 46% hoolitsevad kodus laste ja teiste pereliikmete eest, 12% mitteaktiivsetest on haiged või puudega. Kui varasemalt on aasta-aastalt suurenenud sihtgrupp, kes kuulub muul põhjusel mitteaktiivsete alla, siis Statistikaameti andmetel oli 2020. aastal sarnase määratlusega 3000 noort vähem kui 2019. aastal ehk kokku 3400 noort.

2. TUGITEENUSED

2.1 Miks luua või arendada Eesti noorte jaoks tugiteenuseid?

Võimalused mitmekülgselt arenguks ja ühistegevuseks ei ole Eestis noorte jaoks võrdsed. Viimasel kümnendil on järjest enam pööratud tähelepanu mitteõppivatele ja mittetöötavatele noortele ja seda ka erinevatel poliitikakujundamise tasanditel.¹⁴ Euroopa Komisjoni andmetel oli 2012. aastal Euroopas 14 miljonit 15–29-aastast NEET-noort, kes moodustasid 33% Euroopa noorte koguarvust. 2018. aastaks on töötute ja mitteaktiivsete noorte arv vähenenud vähemalt kahe miljoni võrra. Noorte jõustamine ja toetamine on oluline mitte ainult noore individuaalse eneseteostuse ja rakendamise aspektist, vaid ka kogu ühiskonna jätkusuutlikkuse tagamiseks. Bălan¹⁵ sõnul toob iga NEET-noore staatusesse sattuv noor ühiskonnale kaasa teatud kulud ja seetõttu ei kujuta see endast probleemi ainult isikule endale, vaid ka ühiskonnale ja majandusele tervikuna. Kulud võivad ilmnedasotsiaalabikuludes, karistusõigusega seotud kulud, iseseisva tulu mitte teenimine, kaupade ja teenuse mittetarbimine, lisaks mõju läbi rände, mõju pereloomele, vaimsed probleemid. Eurofoundi¹⁶ aruanne toob välja, et riikide võimetus integreerida NEET-noorte rühma tööturule on 162 809 miljardit eurot Euroopas tervikuna, sh näiteks Eesti kaotas 2012. aastal NEET-noorte rakendamata töötute 1,2% SKP-st.

Euroopa Komisjoni Nõukogu soovitas 2012. aastal liikmesriikidel toetada noori, et vältida hilisemaid kulutusi, mida põhjustab noorte inimeste kõrvalejäämine tööturust, haridusest ja koolitusest.¹⁷ 2013. aastal kinnitas Euroopa Komisjon Noortegarantii (NG) loomise, mille alusel peavad liikmesriigid tagama noortele ülemineku koolist tööle ja välja töötama ning rakendama noortegarantii kavandi, mille kohaselt saavad alla 25-aastased noored nelja kuu jooksul pärast kooli lõpetamist või töötuks jäämist kvaliteetset tööd, haridustee jätkamise, õpipoisiõppe või praktikapakkumise. Noortegarantii elluviimiseks tuleb luua tegevuskava, mida kohandatakse vastavalt riiklikele, piirkondlikele ja kohalikele oludele. 2014. aastal kinnitatud Eesti Noortegarantii tegevuskavasse koondusid erinevate valdkondade, tasandite ja tööpõhimõtete tegevused.

¹⁴ Mascherini, M. (2019). Origins and future of the concept of NEETs in the European Policy Agenda. Youth Labor in Transition.

¹⁵ Bălan, M. (2016). Economic and Social Consequences Triggered by the Neet Youth. *Knowledge Horizons / Orizonturi Ale Cunoasterii*, 8(2), 80–87.

¹⁶ Eurofound. (2014). Mapping youth transition in Europe. Külalastatud aadressil https://www.eurofound.europa.eu/sites/default/files/ef_publication/field_ef_document/ef1392en_0.pdf

¹⁷ Council of the European Union. 2013. “Council Recommendation of 22 April 2013 on Establishing a Youth Guarantee.” Official Journal of the European Union C120: 1.

Riiklikud strateegilised dokumendid näevad noorsootöö olulist rolli nii käesoleval hetkel kui tulevikus. Noortevaldkonna arengukava 2014-2020 toob välja, et võimalused mitmekülgseks arenguks ja ühistegevuseks ei ole Eestis noorte jaoks võrdsed. Vajalik on järjepidevalt pöörata tähelepanu takistustele, mis noorte ees seisavad ning kasutada rohkem noorsootöö ja noortepoliitika võimekust nende eemaldamisel.¹⁸ Perioodiks 2021-2035 koostatud Noortevaldkonna arengukava eelnõu¹⁹ on toonud tegevussuundadena välja noorte tööellu ülemineku toetamise olulisuse ning tööturutõrjutuse vähendamist toetavate meetmete arendamise läbi noorsootöö; noorte heaks töötava tervikliku tugi- ja turvavõrgustiku toimimise tõhustamise; noorte iseseisvumisel toe pakkumise; noorte märkamise formaalharidusest eemalejäämisel ning vajadusel sekkumise haridus- ja noortevaldkonna töötajate koostöös; noorte jaoks oluliste takistuste väljaselgitamise ja kõrvaldamise; noortele vajaliku toe ja teenuste kättesaadavuse tagamise; paindlike õpiteede kujundamise; mobiilse ja erinoorsootöö rakendamise; ühiskonnas teema teadlikkuse kasvatamise.²⁰

Vajalik on järjepidevalt pöörata tähelepanu takistustele, mis noorte ees seisavad ning kasutada rohkem noorsootöö ja noortepoliitika võimekust nende eemaldamisel.²¹ Noorte teistest eagrupidest nõrgem võimalus ebavõrdseid (majanduslik, geograafiline, sotsiaalne, kultuuriline, keeleline, terviseiga seotud jms) olusid muuta toob kaasa vajaduse rakendada noortevaldkonna võimalused senisest enam sotsiaalse tõrjutuse ennetamisele, tõrjutuseriskis noorte teadlikumale kaasamisele ning toetada juba raskustesse sattunud noori tõhusamalt. Noorte jõustamine ja toetamine on oluline mitte ainult noore individuaalse eneseteostuse ja rakendamise aspektist, vaid ka kogu ühiskonna jätkusuutlikkuse tagamiseks.

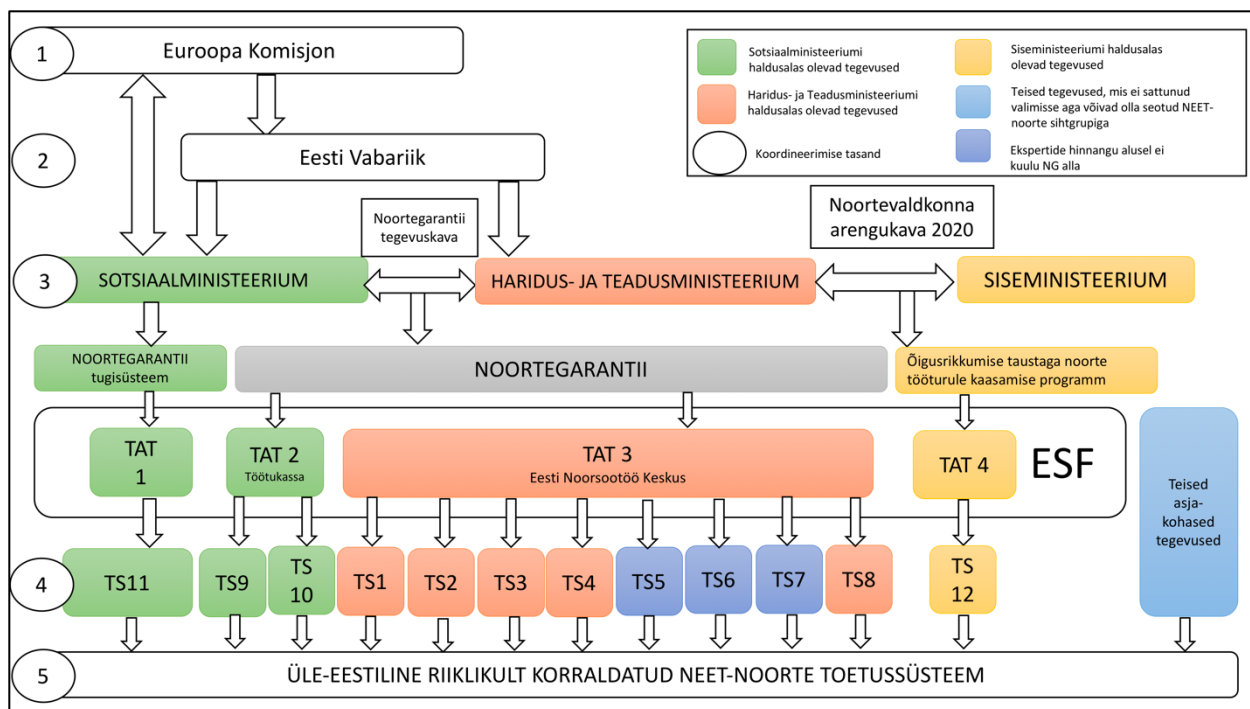
Üldises plaanis toimib täna Eestis spetsiifiliselt NEET-noortele suunatud riiklik toetamine kolme struktuuri kaudu (Joonis 3): Noortegarantii, Noortegarantii tugisüsteem ja STEP-programm. Lisaks nimetatud struktuuridele pakutakse sihtgruppidele tuge erinevate haridusasutuste ja programmide toel.

¹⁸ Noortevaldkonna arengukava 2014-2020. Haridus- ja teadusministeerium.

¹⁹ Noortevaldkonna arengukava 2021-2035. Haridus- ja teadusministeerium.

²⁰ Noortevaldkonna arengukava 2021-2035 eelnõu. Haridus- ja Teadusministeerium.

²¹ Noortevaldkonna arengukava 2014-2020. Haridus- ja teadusministeerium.



Joonis 3. NEET-noorte riikliku tasandi toetamismudel

Allikas: H. Paabort (2019)²²

Kõik kolm struktuuri aitavad saavutada kindlat eesmärki ehk toetavad NEET-noorte staatusesse sattunud noori, sh on tegevussuundadega seotud kolm ministeeriumi (Haridus- ja Teadus-, Sotsiaal- ning Siseministeerium), mis võimaldab NEET-noortele pakkuda terviklikumaid ja sihtgrupi taustast lähtuvaid teenuseid.

Noortegarantii

Noortegarantii tegevuste raames pakutakse NEET-noortele suunatud riikliku süsteemi kaudu kokku 12 erinevat tegevussuunda (TS). Konkreetselt NEET-noortele on suunatud nii raskemates oludes noorte (NEET- noorte) jaoks tugimeetmete käivitamine ja rakendamine tegevussuund (Noorte Tgula, Hoog sisse!) kui ka Eesti Töötukassa “Minu esimene töökoht meede. Spetsiifiliselt NEET-noortele suunatud tegevussuuna eesmärk on noorsootöö asutustele tuginedes pakkuda raskemates oludes noortele selliseid tegevusi ja tuge²³, mis toetavad nende naasmist õpingutesse või tööle – NEET-noorte üles leidmine, motiveerimine ja aktiivsetesse tegevustesse kaasamine ning individuaalse toe pakkumine. Tegevussuund on suunatud 15–26-aastastele noortele, kes ei õpi ega tööta. Tugiteenuse roll on rakendada noorsootöö meetodeid ja ellu viia tegevusi, mis aitaksid üles leida sihtgrupi noori, kutsuda nad osalema ühiskonnaelu tegevustes, aidata neil leida motivatsiooni ning toetada tehtud valikuid. Tugiteenuse fookuses on noore inimese jõustamine,

²² Paabort, H. (2019). *NEET-noorte toetamise koostöömodeli edasiarendamist Euroopa Komisjoni Noortegarantii Eesti tegevuskava elluviimise näitel*. Magistritöö. Tartu Ülikool.

²³ NEET-noortele suunatud tugimeetme tegevussuund. Eesti Noorsootöö Keskuse koduleht. (i.a). Kasutatud 01.02.2019, <https://entk.ee/toetused/neet-noortele-suunatud-tugimeetme-tegevussuund/>

noore varustamine olulise informatsiooniga ning oma elu juhtimise toetamine. “Minu esimene töökoht”²⁴ meetme eesmärk on noorte töötuse vähendamine vähese või puuduva töökogemuse ja erialase hariduseta noorte tööle aitamise kaudu. Teenus sisaldab tööandjale makstavat palgatoetust kuni 50% töötasust 12 kuu vältel varasema 24 kuu asemel kombineerituna noore väljaõppeks ja koolituseks tehtud kulude hüvitamisega tööandjale kahe esimese tööaasta jooksul. Teenuse sihtrühmaks on 16–29-aastane noor, kes on töötuna registreeritud ega ole viimase kolme kuu jooksul olnud tööga hõivatud või on kokku vähem kui 30 päeva olnud ajutiselt hõivatud ning kellel puudub töökogemus või see on lühiajaline (on viimase kolme aasta jooksul töötanud vähem kui aasta või on kokku töötanud vähem kui kaks aastat).

Noortegarantii tugisüsteem

Noortegarantii tugisüsteemi tegevussuuna eesmärk on luua elektrooniline tööriist kohalikule omavalitsusele, mis võimaldab saada teada infot piirkonna mitteõppivatest ja -töötavatest noortest ning toetada neid haridusteele naasmiseks ja tööturule jõudmiseks.²⁵ SOMi eestvedamisel.²⁶ muudeti NGTSi kontekstis Sotsiaalhoolekande seadust, kus on täpsustatud NEET-noore kui mitteaktiivse noore mõistet NGTS kontekstis. NGTS on juhtumikorralduse mudel, milles on kindlaks määratud tegevuste kogum ja järjestus, millest juhtumikorraldaja lähtub abivajavate noorte leidmisel, nendega kontakteerumisel ja nendele abi osutamisel.²⁷ Sotsiaalteenuste ja -toetuste andmeregistrisse (edaspidi STAR) loodav IT-lahendus on juhtumikorralduse mudeli vahetu osa.²⁸ NGTS juhtumikorralduse alusel suunatakse noored peale abivajamise kinnitamist teiste piirkonnas olevate teenusepakkujate juurde.

STEP-programm

STEP-programmi tegevussuuna eesmärk on suurendada õigusrikkumise taustaga noorte tööhõivet ning toetada nende otsust asuda tööle või õppima ja püsida tööl või õppimas.²⁹ Tegevussuunda viiakse ellu Harjumaal ja tegevussuunda rakendab SIMi hanke alusel SA Omanäolise Kooli Arenduskeskus.³⁰ Tegevuse elluviimisega viiakse noorega läbi hindamisvestlus ja nõustamised, leitakse noorele sobiv töötamis- või õppimisvõimalus ja toetatakse noort tööle saamisel või õppima asumisel muul viisil. Noore tööle või õppima asumise järel jälgitakse noore toimetulekut, et toetada tema õppimas või tööl püsimist, vajaduse korral jätkatakse tema nõustamist. Programmi kaasatakse tööandjad, kes on valmis sihtrühma noore tööle võtma ning nõustatakse neid sihtrühma noore töölevõtmisel.³¹ Projekti sihtrühm on süüteo toimepanemise eest karistusõiguslikult

²⁴ Minu esimene töökoht. (2020). Eesti Töötukassa koduleht, <https://www.tootukassa.ee/content/toetused-ja-huvitised/minu-esimene-tookoht>

²⁵ Tööelu koduleht. (2020). Mis on Noortegarantii tugisüsteem? <http://www.tooelu.ee/et/tooturule-sisenejale/Noortegarantii-tugisüsteem/Kohalikule-omavalitsusele/Mis-on-noortegarantii-tugisüsteem>

²⁶ Seletuskiri sotsiaalhoolekande seaduse ja maksekorralduse seaduse muutmise seaduse eelnõu juurde. (Versioon 2017). Sotsiaalministeerium.

²⁷ Noortegarantii tugisüsteemi juhtumikorralduse juhise PROOVIVERSIOON. (2018). Sotsiaalministeerium, <https://www.tooelu.ee/UserFiles/Sisulehtede-failid/Teemad/Juhis%20projektversioon%2006.04.2018.pdf>

²⁸ Noortegarantii Eesti tegevuskava. (2020). Sotsiaalministeerium, <https://www.sm.ee/et/noortegarantii>

²⁹ STEP-programm. STEP-programmi koduleht. (i.a), <http://step.ee>

³⁰ Partnerlusleping „Õigusrikkumise eest karistatud noorte (15–26. a) õppesse või tööturule kaasamine läbi sihtsuunitlusega programmi” väljatöötamiseks SIM ja SA Omanäolise Kooli Arenduskeskuse vahel. (2015).

³¹ STEP-programm. STEP-programmi koduleht. (i.a), <http://step.ee>

vastutusele võetud 15–26-aastased noored, kes ei õpi ega tööta. Lisaks nõustajad, tööandjad, tööandjapoolsed mentorid, politseiametnikud ja koostööpartnerite spetsialistid.³²

2.2 Millega peab arvestama tugisüsteemi ja/või tugiteenuse loomisel?

Enne kui alustada tugisüsteemi või -teenus(-t)e loomist või arendamist, oleks vajadus mõelda mitmete küsimuste üle, mis võimaldab panna paika tugiteenuse toimimiseks vajaliku raamistiku, et pakutav teenus saaks kvaliteetne ja tulemuslik. Heidi Paabert, uurides oma magistritöös NEET-noorte toetamise koostöömudeli edasiarendamist Euroopa Komisjoni Noortegarantii Eesti tegevuskava elluviimise näitel, on koostatud tugiteenuse toimeraamistiku loomiseks vajalikud eelküsimused ja soovitusel.³³

Küsimus 1: Mis on tugiteenuse eesmärk? Noorte tugiteenuse loomisel on oluline arvestada, et loodav tugisüsteem peab aitama saavutada kindlat kokkulepitud eesmärki. Noortegarantii ja Noortegarantii tugisüsteemi puhul on eesmärgiks jõuda sihtgrupi noorteni ja pakkuda neile tuge tööhõivesse või haridusse jõudmisel.

Küsimus 2: Millised teenuseid on vajadus pakkuda? NEET-noortele tuleb pakkuda ennetavaid, toetavaid ja noorte olukorda seiravaid tegevusi, kus sekkumine on erineva ulatusega. Kõige haavatavamas olukorras olevad noored vajavad spetsiaalseid neile sihitud teenuseid, mis aitavad kaasa haridusse või tööturule sisenemiseks vajalike oskuste ja teadmiste saamisele. Oluline on arvestada NEET-noortele suunatud teenuste dünaamilisusega, sest “üks teenus kõikidele” ei ole tõhus ja pigem tuleb luua hulk lahendusi, mis keskenduvad erinevatele noorterühmadele süsteemi sees.³⁴

Küsimus 3: Milliseid valdkondi kaasata ja miks? Tugisüsteemi või -teenus(t)e raamistik peab olema kindlasti valdkonnaülene, sest selline lähenemine võimaldab NEET-noortele pakkuda terviklikumaid ja sihtgrupi taustast lähtuvaid teenuseid.³⁵ Ühine arusaam valdkonna kaasatusest ja rollidest võimaldab tuua paremini välja osapoolte ning tegevussuundade rolli(selguse) ja mõju tulemusnäitajate saavutamisel. Koosloome põhimõttel töötamine keerukamatele sihtgruppidele nende vajadustest lähtuvate uute avaliku sektori teenuste disainimisel on vaja olla protsessis selle algusest peale. See aitab vähendada noore väljajäämise võimalust erinevatest toetusüsteemidest. Nii saab probleemi lahendamiseks lähtuda noorest tervikuna ja püüelda erinevate valdkondade ja teadmiste kasutamisel suurima ühise mõju saavutamise poole. Koosloome võimaldab teha olulisi kokkuleppeid valdkondade vahel.

Küsimus 4: Milliseid asutusi kaasata ja miks? Oluline on arvestada, et KOVi on NEET-noorte toetamisel oluline roll ja koostööd on vaja teha paljude teenuseosutajate, nagu tervishoiu-, sotsiaal-

³² Toetuse andmise tingimused õigusrikkumise taustaga noorte tööturule kaasamiseks. (01.01.2016), https://www.siseministeerium.ee/sites/default/files/dokumentid/VVO/oigusrikkumise_tautaga_noored_-_toetuse_andmise_tingimused.pdf

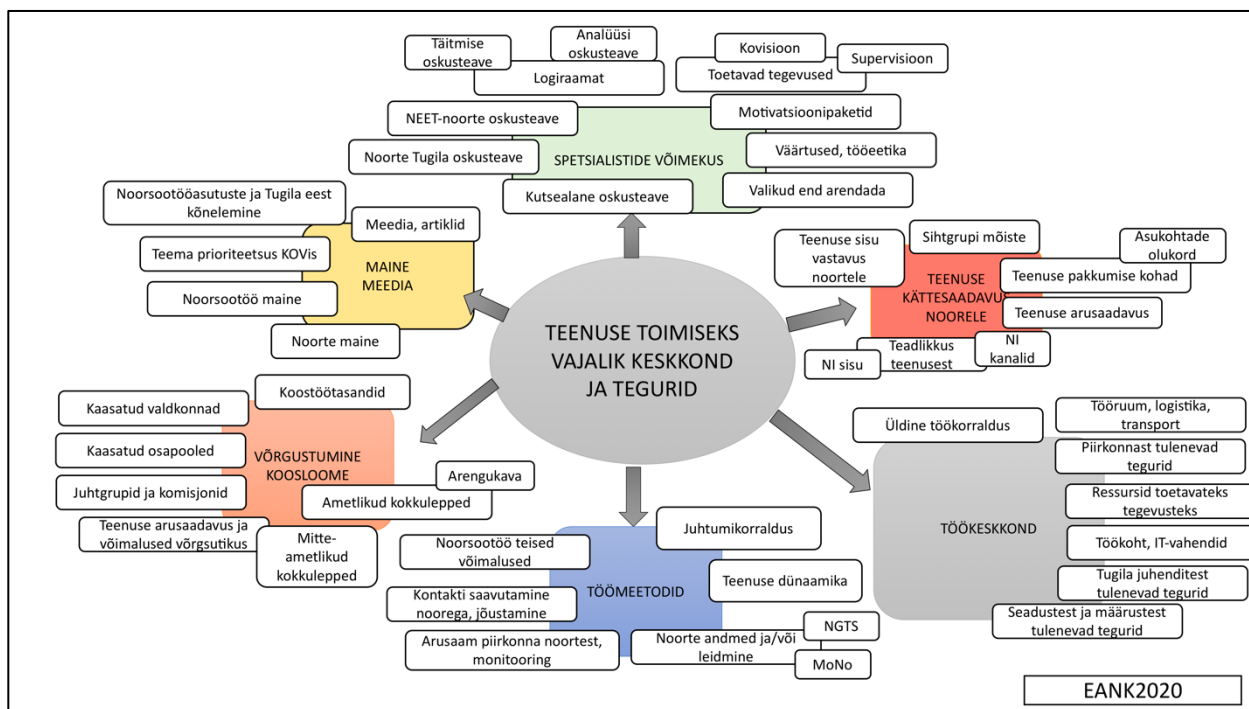
³³ Paabert, H. (2019). *NEET-noorte toetamise koostöömudeli edasiarendamist Euroopa Komisjoni Noortegarantii Eesti tegevuskava elluviimise näitel*. Magistritöö. Tartu Ülikool.

³⁴ Kolouh-Söderlund, L. (2016). Relationship between young people and welfare services. Nordic Welfare Centre.

³⁵ Kolouh-Soderlund, L. (2013). 10 reasons for dropping-out. Nordic Welfare Centre.

ja tööhõiveasutuste, karjäärinõustajate, haridus- ja koolitusasutuste, kohalike tööandjate ja sotsiaalpartnerite vahel.³⁶ Sellisel juhul kasutatakse sekkumise asemel võrgustikutöö põhimõtteid, mis on kooskõlas NEET-noorte toetamise printsiipidega.

Küsimus 5: Millised juhtimistasandid vastutavad teenuse tulemuslikkuse eest? Riik tagab oma poliitikaga keskkonna, kus kohaliku tasandi institutsioonidel peab olema võimalik pakkuda teenuseid noorte vajadustele sobival viisil³⁷. Kui riik koostöös erinevate osapooltega tagab suuremas osas NEET-noorte teemaga seotud tegurid nagu mõisted, seadusandlus, oskusteabe tagamine, toetavad tegevused (koolitused jmt), andmete kättesaadavus, NGTS ja NG rahalised ressursid ja suunised, töömeetodid ja nende suunised jmt), siis KOV tasand vastutab eelkõige nelja teguri eest (Joonis 4).



Joonis 4. Tugiteenuse toimekeskkonna tegurid
Allikas: H. Paabort, K. Kõiv (2020)

Esmalt spetsialistide töökeskkond ja -tingimused (üldine töökorraldus, tööruum, piirkonnast tulenevad ettekirjutused, töövahendid ja logistika) ning spetsialistide võimekus ja enesearenguvõimalused (koolitused, kvisioon, motivatsioonipaketid jmt). Teiseks teguriks on kohaliku tasandi võrgustumine ja koosloomine sh temaatiliste strateegiliste dokumentide (nt arendukava) olemasolu ja pidev aja- ning asjakohane arendustöö. Selleks on võrgustikutöös vajadus ametlikeks kokkulepeteks, et oleks tagatud teenuse arusaadavus ja täpne roll võrgustikus.

³⁶ Carcillo, S., & Königs, S. (2015). NEET Youth in the Aftermath of the Crisis: Challenges and Policies.

³⁷ Henderson, J. L., Hawke, L. D., Chaim, G., & Network, N. Y. S. P. (2017). Not in employment, education or training: Mental health, substance use, and disengagement in a multi-sectoral sample of service-seeking Canadian youth. *Children and Youth Services Review*, 75, 138-145.

Kolmandaks teguriks on vajadus kokku leppida, kes juhib piirkonnas NEET-noortega seotud üldist protsessi ja millised asutused tagavad igapäevase teenuse ehk reaalse kontakti ja toe noortele. Valdkonnaülese teenuse valiku korral tuleb jälgida, millised suunised on antud, sest suuniste erisused võivad NEET-noorte toetamise puhul olla osaliselt probleem, sest heterogeense sihtrühma puhul tuleb arvestada, et tegemist on kompleksete muredega rühmaga, mis eeldab paindlikumat teenuse pakkumist koostöös teiste valdkondade ja asutustega. Seega tuleb NEET-noortele toetusmeetmeid luues arvestada olemasolevate ja planeeritud ettekirjutustega, mis oleksid kooskõlas ega välistaks üksteist. Kui seda ei ole tehtud, võib koostöö omakorda põrgata institutsionaalsete barjääride vastu, mille tagajärjel ei ole võimalik nooreni jõuda või teda ühiselt toetada.³⁸ NEET-noorte sihtgrupi puhul võib valdkondadevahelise koostöö vältimine ja spetsialistidelt vaid oma asutusepõhiste tegemiste ja eesmärkide ning suuniste täitmise eeldamine raskendada noortel vajaliku toe saamist.³⁹ Sekkumismeetmetest ei piisa kui ei toetata olemasolevate noorte konkreetseid esma- ja baasvajadusi. Seega tuleb juhtumite samaaegse lahendamise puhul jälgida, et suunistega ei kaasneks piirangud koostöök.⁴⁰ Neljandaks teguriks on kommunikatsioon ja maine. On oluline, et noored ja noortega töötavad valdkonnad on kogukonnale kommukeeritud positiivses võtmes.

Küsimus 6: Kas ja kuidas tööd hinnata? Oluline on kokku leppida, kuidas hinnatakse tugiteenuses osalenud osapoolte rolli ja mõju noorte toetamisel. See võimaldab märgata valdkondlikku lisaväärtust põhitulemuste kõrval ja hinnata tegevussuundi elluviivate valdkondade poliitika mõju noortele ja tugisüsteemi eesmärkide täitmisele⁴¹. Selline lähenemine võimaldab otsustustasandil paremini esile tuua erinevate valdkondadega seotud poliitikaid ja neid ka tunnustada. Ühtlasi võimaldab tegutsemispõhimõtete ühtlustamine leida rohkem kompetentseid spetsialiste sest rohkem osapooli on valmis noori toetama. See võimaldab näha üldist pilti ja teha selle alusel õigeid poliitilisi järeldusi vajalikkuse ja arendustööde osas.

Küsimus 7: Kas pakutavad teenused on laiapõhjalised ja erinevate sihtgruppidega arvestavad? Mitmed uurijad on leidnud, et tänased NG sekkumised Euroopas on olnud tõhusad eelkõige aktiivsemate noorte suunas ja aidanud vähe kaasa haavatavate noorte leidmisele ja toetamisele.⁴² Eesti sihtgrupi olemuse täpsem määratlemine ja andmete kvaliteedi tõus võimaldab jõuda Eestis rohkem tuge vajavate noorteni. Seega on vajadus esmalt teada, kes KOV piirkonnas elavad ja millised on olnud nende takistused ja tegelikud vajadused. Selleks on täna loodud Noortegarantii tugisüsteem, mis võimaldab KOVidel kaks korda aastas osaleda seires, mille tulemus saadaks nimekiri noortest, kes ei õpi ega tööta.

Küsimus 8: Kuidas luua teenuseid, mis pole liiast sildistavad? Probleemiks võib saada ka NEET-noore sildistav kuvand, mille on konstrueerinud ühiskond ja mis paneb teenusepakkujad keerulisse olukorda, sest osaliselt ei saada kontrollida, millise hoiaku noor riikliku abi osas võtab. Sotsiaalne

³⁸ Kolouh-Soderlund, L. (2013). 10 reasons for dropping-out. Nordic Welfare Centre.

³⁹ Beck, V. (2015). Learning providers' work with NEET young people. *Journal of Vocational Education & Training*, 67(4), 482-496.

⁴⁰ Mascherini, M., & Ledermaier, S. (2016). Exploring the diversity of NEETs. Luxembourg: Publications Office of the European Union.

⁴¹ Petmesidou, M., & Menéndez, M. G. (2019). Policu transfer and innovation for building resilient bridges to the youth labor market. *Youth Labor in Transition*, 163.

⁴² Hämäläinen, K., Hamalainen, U., & Tuomala, J. (2014). The labour market impacts of a youth guarantee: lessons for Europe?. *Government Institute for Economic Research Working Papers*, (60).

ja kultuuriline süsteem paneb aga inimese teatud viisil käituma ja loob hoiakuid.⁴³ Noore varasemad negatiivsed tööeluga seotud kogemused võivad mõjutada tema motivatsiooni hõivesse tagasi tulemiseks.⁴⁴ Tegevussuundadele etteantud erinevate suuniste tõttu on sildistamise vältimiseks oluline jälgida ühiskonnale suunatava kommunikatsiooni ja tulemuslikkusega seotud teabevoogu, et teenuste pakkumine ise ei häbiväärstaks kedagi, sest NEET-nooreks olemine ei ole negatiivne ja riigile alati probleemne. Teenuse loomisel ja kommuniqueerimisel noortele peab arvestama⁴⁵, et noored on NEET-staatuses erinevatel põhjustel ja enamasti ajutiselt. Kui teenuste reklaamimisel ja noortele pakkumisel teenuseid liiga palju liigitada, võib see tuua kaasa uue probleemi⁴⁶, sest pakutavad teenused võivad olla limiteeritud ega pruugi sel põhjusel vastata sihtgrupi esmavajadustele.

Küsimus 9: Kas pakutavad teenused on kvaliteetsed? Mis on kvaliteetne teenus? Oluline on jälgida teenuste kvaliteeti, mis avab noortele uusi võimalusi⁴⁷. Teenuse kvaliteeti tõlgendatakse erinevatel tasanditel erinevalt. EK suuniste alusel on tugiteenuse kvaliteet seotud teenuse pakkumise kiirusega. Uurijad on soovitanud hinnata kvaliteeti ka selle alusel kas noortega töötavatel spetsialistidel on pakkuda teenuseid, kuhu noori suunata⁴⁸. Tähelepanu osutamine teenuste olemasolule on sama oluline kui kvaliteedi üldine arendamine. Teenuste olemasolu noortevaldkonnas saab hinnata 2010. aastal loodud Noorsootöö kvaliteedi hindamismudeli⁴⁹ toel, mis võimaldab hinnata erinevate teenuste ligipääsetavust ja kättesaadavust lisaks ka noorte vaatest. Noortekeskuste töö hindamiseks saab kasutada Noortekeskuste Head Tava.

ÜLDISED SOOVITUSED teenuste loomisel või arendamisel (Joonis 5)

1. Mõelda läbi, kas on võimalik koostada omavalitsuses NEET-noorte strateegiline valdkonnaüleline plaan, milles on igal valdkonnal oma vastutusala. Selle järgimine toimuks ühiselt või ühiste põhimõtete alusel, et saada teemast terviklik pilt. Ühtlasi tuleks seda ühiselt kogukonnale kommuniqueerida.
2. Võimalusel koordineerida KOVis NEET-noortega seotud tegevussuundi valdkondade ja rahastuste üleselt, et saada teemast tervikpilt, sh jagada avalikkusega infot ühiselt saavutatud tulemuste ja tegevuste mõju kohta.
3. Võimalusel vaadata üle seotud strateegilised dokumendid, et vältida temaatilist, keelelist või mõistelist killustatust või need kooskõlastada.
4. Koostöös partneritega määratleda, milliseid teenuseid on kindlasti vaja pakkuda valdkonnaülel ja millist kompetentsi nende teenustega seotud spetsialistid vajavad.

⁴³ Ajzen, I. (1991). The Theory of Planned Behavior. *Organizational Behavior and Human Decision Processes*, 50, 179-211.

⁴⁴ Simmons, R., Russell, L., & Thompson, R. (2013). NEET young people and the labour market: working on the margins.

⁴⁵ Suttill, B. (2017). Self-identities of young people on a course for those who are not in education, employment or training (Doctoral dissertation, School of Management).

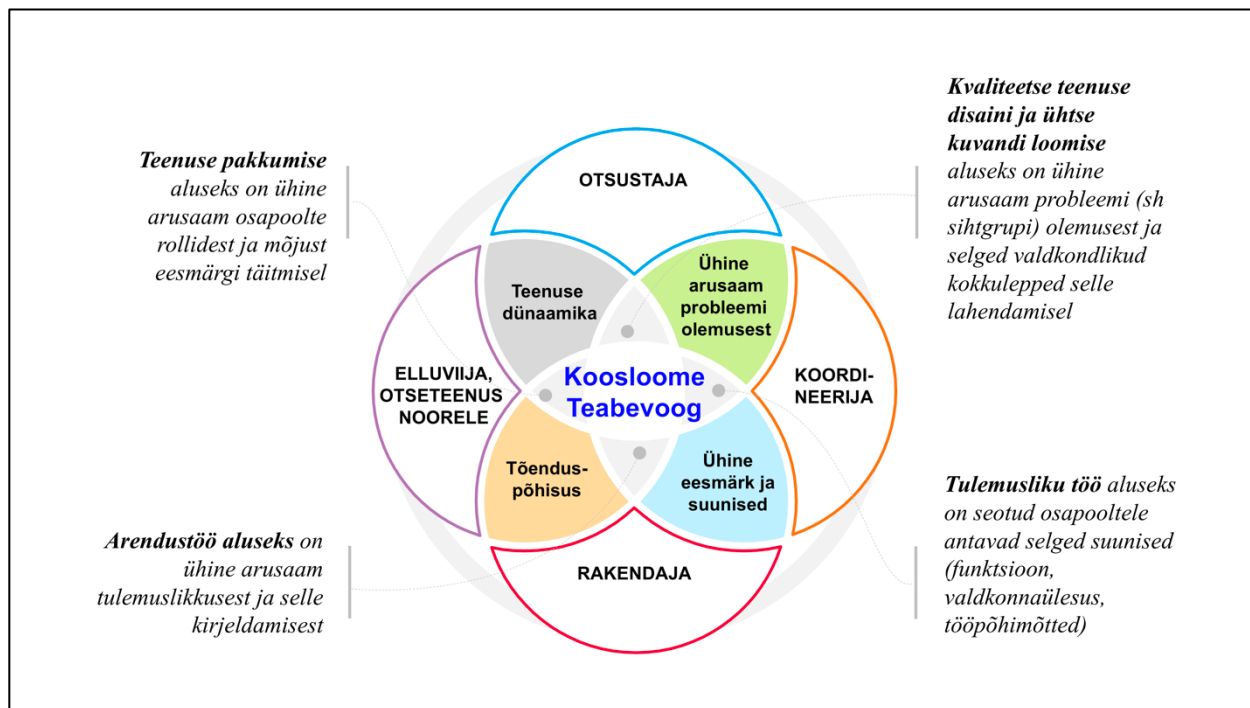
⁴⁶ Passey, D., Williams, S., & Rogers, C. (2008). Assessing the potential of e-learning to support re-engagement amongst young people with Not in education, employment or training (NEET) status: An independent research and evaluation study. Overview report. Becta, Lancaster.

⁴⁷ Beck, V. (2015). Learning providers' work with NEET young people. *Journal of Vocational Education & Training*, 67(4), 482-496.

⁴⁸ Samas.

⁴⁹ Eesti Noorsootöö Keskuse koduleht. (2019). Noorsootöö kvaliteedi mudel. /

5. Kaasata tegevussuundade arendamisse järjepidevalt erinevaid osapooli, sh neid, mis hetkel otseselt teenuseid ei paku. Selle eesmärgiks on, et nad saaksid anda oma sisendid ja kaasata võrgustiku, mis aitavad kaasa üldiste eesmärkide täitmisele.
6. Kohalikul tasandil juhtumite kiiremaks lahendamiseks võimalusel ühtlustada valdkondadevahelisi tööpõhimõtteid ja analüüsida, kas seotud tegevuste spetsialistide töötingimused vastavad sihtgrupi vajadustele.
7. Parema arusaama tagamiseks täpsustada ja kommunikeerida selgemalt, millised tegevused on omavalitsuses NEET-noortele suunatud.



Joonis 5. Tugiteenuse vajalikud kokkulepped

Allikas: H. Paabort (2019) ⁵⁰

Kokkuvõtteks saab välja tuua, et teenuse pakkumise aluseks on ühine arusaam osapoolte rollist ja mõjust eesmärgi täitmisel; kvaliteetse teenuse disaini ja ühtse kuvandi loomise aluseks on ühine arusaam probleemi olemusest ja selged valdkondlikud kokkulepped selle arendamisel; tulemusliku töö aluseks on seotud osapooltele antavad selged suunised ja arendustöö aluseks on arusaam tulemuslikkusest ja selle kirjeldamisest.

⁵⁰ Paabort, H. (2019). *NEET-noorte toetamise koostöömudeli edasiarendamist Euroopa Komisjoni Noortegarantii Eesti tegevuskava elluviimise näitel*. Magistritöö. Tartu Ülikool.

2.3 Noore jõustamine

NEET-noortega kontakti saavutamisel on oluline luua isiklikud ja usaldavad suhted noorte ja nende nõustajate vahel, kuna see on tõhus vahend neid hõivesse saamiseks.⁵¹ Paljudele inimestele on noorukiiga väljakutseid pakkuv arenguperiood. Eelkõige kogevad noored mitmeid psühholoogilisi riskifaktoreid nagu madal enesehinnang, lootusetus, traumad, negatiivsed eakaaslaste grupid, mis võivad viia antisotsiaalse käitumiseni sh uimastite tarvitamine, vägivald, kuritegevus, varajane seksuaalelu. Noorukiiga pakub dünaamilisi arenguvõimalusi, mis suurendavad noorte tugevusi ja seeläbi suurendavad võimalusi positiivseteks väljunditeks. Sekkumised, mis suurendavad kaitsvaid faktoreid noorte hoiakutes, oskustes ja suhetes võivad olla kaugeleulatuva mõjuga noore võimekusele ületada ebaõnnestumisi ning kujundada edukas üleminek täiskasvanuella.⁵² Jõustamine on protsess, milles on võimalused suurendada võimekust ja kindlust, õppida ja praktiseerida oskusi ning teha olulisi otsuseid. Jõustamise protsess aitab noortel arendada kognitiivseid ja käitumuslikke oskusi, mis on olulised neid ümbritseva sotsiaalse keskkonna mõistmisel ning kujunemisel sõltumatuteks probleemide lahendajateks ning otsuste tegijateks⁵³. Tugiteenuse keskmis peab olema noore jõustamine. Tuleb mõista, et noor ei ole noorsootöö või sotsiaaltöö objekt. Noorel on oma elu ja noorsootöö on tema ümber. Teenus on keskendunud mõistma erinevaid faktoreid noore ümber. Enne kui noorsootöötajad asuvad toetama noort tema otsuste tegemise protsessis, oma tee leidmisel, tuleb tundma õppida üheskoos noore olulisi mõjufaktoreid tema elus. Millised neist on olulised takistused ja millised on võimalused.

Noore maailm sõltub tema elu tingimustest, milleks on nii materiaalsed kui mittemateriaalsed asjaolud nt töötuse seisund, ligipääs materiaalsetele ressurssidele, elamistingimused, sotsiaalne keskkond, isiklik füüsiline olukord. Noorsootöö meetodeid ning nõustamismeetodeid (MI, *coaching*) rakendades aidatakse noorel leida sisemist motivatsiooni muutusteks, ressursside olemasolu, lahendusi. Noorsootöötaja peab ühenduma noore inimese reaalsusega. See annab võimaluse näha ja tunnetada maailma nagu noor inimene ja pakkuda talle sobivaid väljakutseid ja arendavaid kogemusi. Noorsootöötaja peab mõistma noore eluilma ja tema mõtteviisi ning oskama neid teadmisi edukalt ellu rakendada. Noorsootöötaja ülesanne aidata noortel leida tasakaal turvalisusetsooni ja paanikatsooni vahel ja leida õige õppimise tempo. Noorsootöötaja peaks julgustama noore uudisishimu, kuid jälgima ka liigse riskimisega seotud ohtusid ning aitama leida igauhe jaoks sobiva õppimise viisi.⁵⁴ Tugiteenuse elluviimisel koostatakse piirkonna osapooltega koostöös noortele tugiteenuse käigus ja tulemusena pakutavate võimaluste pakett (individuaalne tugiteenus noore kaasamiseks ja motiveerimiseks) arvestades, et pakkuda tuleb erineva ajalise kestvusega tegevusi.

⁵¹ Maguire, S., & Thompson, J. (2007). Young people not in education, employment or training (NEET)—Where is Government policy taking us now. *Youth and Policy*, 8(3), 5-18.

⁵² Morton, M.H., Montgomery, P. (2013). Youth Empowerment Programs for Improving Adolescents' Self-Efficacy and Self-Esteem: A Systematic Review. *Research on Social Work Practice*, No 23.

⁵³ Zimmermann, M.A. (2000). Empowerment theory: Psychological, organizational and community levels of analysis. In J. Rappaport & E. Seldman (Eds.), *Handbook of community psychology*. New York: Plenum.

⁵⁴ Cousse, F., Williamson, H. (2011). Youth worker, probably the most difficult job in the world. *Children Australia* Vol 36 No 4

2.4 Noorsootöö kui noore toetamise valdkond

Noori toetavad institutsioonid peavad riigi või kohalikul tasandil pakkuma teenuseid noorte vajadustele, arengule ja soole sobival viisil.⁵⁵ Noorsoopoliitika on üks võtmetähtsusega valdkondi, et tagada noorte sotsiaalne kaasatus.⁵⁶ Kui riik ei paku noortele valikuid või ei aita kaasa noorte julgustamisele ja usalduse tekkimisele riigi suhtes, suurendab see noorte sotsiaalset tõrjutust.⁵⁷ Eestis on noorsootöö eraldiseisev väljakujunenud suure arengupotentsiaaliga valdkond. Noorsootöö on oma eesmärgilt ja lähenemiselt sobiv tegevuskeskkond ka NEET-noorele. Noorsootöö seaduse järgi on noorsootöö tingimuste loomine noore isiksuse mitmekülgseks arenguks, mis võimaldab noortel vaba tahte alusel perekonna-, tasemeharidus- ja tööväliselt tegutseda. Noorsootöö korraldamisel lähtutakse järgmistest põhimõtetest:

- 1) noorsootööd tehakse noorte jaoks ja koos noortega, kaasates neid otsuste tegemisse;
- 2) tingimuste loomisel teadmiste ja oskuste omandamiseks lähtutakse noorte vajadustest ja huvidest;
- 3) noorsootöö põhineb noorte osalusel ja vabal tahtel;
- 4) noorsootöö toetab noorte omaalgatust;
- 5) noorsootöös lähtutakse võrdse kohtlemise, sallivuse ja partnerluse põhimõttest.⁵⁸

Tuginedes seaduses toodule on valdkonna väärtus ka NEET-noorte toetamisel just noorest endast lähtumine, tema motivatsiooni ja initsiatiivi toetav, võrdset partnerlust väärtustav, mis kõik toetavad just noore inimese mitmekülgset tema enda sisemisest potentsiaalset lähtuvat arengut. Ka noorte tugiteenustes noore arengule keskendumine on noorsootöö puhul olulisim väärtus, moodustades hariduse valdkonnaga koos noore õppimist ja pädevuste arengut toetava keskkonna.

Rahvusvaheliselt on uuritud NEET- noortele suunatud erinevaid tugiprogramme ja - teenuseid⁵⁹ ning on toodud oluliste märkamistena välja, et noore õppekeskkond peab erinema formaalsest keskkonnast ning noor peab tundma, et teda usaldatakse, respekteritakse, antakse vabadust ja vastutust ning temasse ei suhtuta kui raskuse tekitajasse või ebaõnnestujasse. Oluline on jätkuv tugi ka peale esmast toetust. Nimetatud uuring rõhutab just õppimise olulisust ka väljaspool formaalhariduskeskkondi ning NEET-noorte puhul on just noorsootöös pakutavad võimalused need, mille kaudu omandada uusi oskusi ja pädevusi ning valmistada ette kas sobivale erialale õppima või tööle asumiseks. Noore sisemine kontroll, motivatsioon, teiste inimeste toetus ja enesetõhusus on olulised õpilaste valmisolekus juhtida oma edasiarengut ning nt enesejuhitud õppimist arendades peab tagama õppijale toe ja ressursid, milleks on nt tehnoloogilised lahendused, mentorlus, *coaching* või informatsioon.⁶⁰

⁵⁵ Henderson, J. L., Hawke, L. D., Chaim, G., & Network, N. Y. S. P. (2017). Not in employment, education or training: Mental health, substance use, and disengagement in a multi-sectoral sample of service-seeking Canadian youth. *Children and Youth Services Review*, 75, 138-145.

⁵⁶ Barry, M. (2004). *Youth policy and social inclusion: Critical debates with young people*. Routledge.

⁵⁷ Williamson, H. (2005). *Young People and Social Inclusion—An overview of policy and practice*. Youth Policy and Social Inclusion: Critical debates with young people, 11-27.

⁵⁸ Noorsootöö seadus (2017). *Riigi Teataja* I 2017, 39. Külastatud aadressil <https://www.riigiteataja.ee/akt/NTS>

⁵⁹ Nelson, J. & O'Donnell, L. (2012). *Approaches to Supporting Young People Not in Education, Employment or Training: a Review* (NFER Research Programme: From Education to Employment). Slough: NFER.

⁶⁰ Boyer, S. L., Edmondson, D. R., Artis, A. B., & Fleming, D. (2014). Self-directed learning: A tool for lifelong learning. *Journal of Marketing Education*, 36(1), 20-32.

Noorsootöö teenus on üles ehitatud madala lävepaku teenustele, kus puuduvad eeltingimused osalemiseks ja seetõttu tagab oma põhimõtetelt kättesaadavuse kõigile noortele. Noorsootöö võimaldab NEET-noortega töötamisel rakendada noortekeskset lähenemist, luua noorele mitmekesiseid võimalusi, olla paindlik ja vääridada mitteformaalset õpet. Noorsootöötajatelt oodatakse enam panustamist noorte oskuste ja teadmiste omandamisse, et olla edukas kahaneval tööturul. See ei taandu vaid õpetamise eesmärgile, pigem aitab ka noortel endil mõista ja hinnata oma olukorda ja noorsootöötajatel neid selles protsessis toetada. Noorsootöötajad loovad keskkondi, kus noortel inimestel on võimalus õppida. See ei pruugi vähemalt esmajoones puudutada mõne mõõdetava teadmise või oskuse õppimist, mitteformaalsete õppimisprotsesside puhul on rohkem keskpunktis noorte identiteedi areng, olukorra analüüs ja vajaduste defineerimine.⁶¹

Kogu noorsootöö jõud peitub selles, et see suudab luua noortele inimestele vaba ruumi, mida iseloomustavad turvalisus, kuuluvustunne, seotusetunne ja ühendustunne, vestluskunst, väljakutse, sõprus ja suhted, võimalused ja kogemused. Noorsootöö NEET-noort toetava valdkonnana eristub ka teistest valdkondadest sellega, et NEET-noori ei käsitleta teistest noortest eraldiseiva grupina, vaid noortel on võimalus noorsootöö tegevustest koos tegutseda ja sotsialiseeruda teiste noortega, olenemata nende staatusest hariduses või tööturul. Noorsootöö pakub ka turvalist noorsootöötaja poolt jõustatud proovimise, katsetamise ja eksimise võimalust noorte enda loodud tegevustes ja keskkondades. Noorsootöötaja tugi ei lõpe peale tegevuste sooritamist, vaid on jätkuv ka peale tegevusi ja erinevaid programme.

Noorsootöötajad on tugiteenuses sarnaselt sotsiaaltöötajatele kohalikus omavalitsuses hoolivad spetsialistid, kes vajavad oma töö tegemiseks vabadust, et inimesi loovalt aidata, toetada ja jõustada. Spetsialisti roll on väärtustada ja hoolitseda noore arenguvõimaliste ja – valikute eest. Sooviga oma tööd hästi teha integreerib spetsialist oma väärtused töösse, püüab leida oma ameti tähendust ja olulisust. Spetsialist on oma töös nagu paljasjalgne abistaja. Paljasjalgne abistaja selles mõttes, et tema sammud oma tööd tehes oleksid pehmed, jätmata jälgi kliendi ellu, osates klienti toetada selliselt, et ta teeb ise oma valikud, toetudes spetsialisti suunistele.⁶²

Noorsootöö rakendamine NEET-noorte toetamisel aitab kaasa ka sellele, et kesksel kohal on noore huvi äratamine, jõustamine, mitte niivõrd tegevustesse sundimine. Selline lähenemine võimaldab suunata oma tegevusi ka neile NEET-noortele, kes on selles staatuses omal valikul ning noorsootöö aitab neil leida just seda enda arengu- ja õpiteed. Noorsootöös ei käsitleta NEET-noor abivajajana, vaid noorena, kes läbi erinevate tegevuste võib otsida ja leida enda elu kutsumust ja rada, olla ennastjuhtivam, eneseteadlikum. Raskemas olukorras noorte puhul, kus takistuseks ei ole mitte ainult tahte või oskuste puudus, vaid on probleemid raskemad, siis toetatakse noort nende teenuste juurde jõudmisel, mis aitavad takistustest ülesaamist. Siinjuures on olulisel kohal koostöö kohaliku omavalitsuse sotsiaalosalakonnaga.

Noortele suunatud tugiteenused peavad olema suunatud kohalikule tasandile ehk noorele võimalikult lähedale ja tema igapäevaelu keskkonda, et võimaldada kiire ja noore igapäeva eluga

⁶¹ Coussee, F., Williamson, H. (2011). Youth worker, probably the most difficult job in the world. Children Australia Vol 36 No 4.

⁶² Hamer, M. (2006). The Barefoot Helper. Russell House Publishing.

võimalikult sobivad lahendused.

Noorsootöö sobilikkus NEET-noore igakülgseks toetamiseks on mõistetav ka riikliku seadusraamistikku analüüsid (vt Tabel 1).

Sihtrühm	15 - 26 aastane NEET noor või NEET-noore staatuse riskis noor			
Teenusepakkuja	Haridusasutus	Töötukassa	Noorsootööasutus	KOV sotsiaalosakond
Teenuse seaduslik alus	Põhikooli- ja Gümnaasiumi-seadus	Tööturuteenuste ja toetuste seadus	Noorsootöö seadus	Sotsiaalhoolekande seadus Lastekaitse-seadus
Piirang	§ 9	§ 3	§ 3	§ 15 ¹ , § 3
Sihtrühm	Koolikohustus on kuni 17. aastaseks saamiseni.	Vastavalt teenustele on kinnitatud osalemise tingimused.	Noor vanuses 7-16 eluaastat.	Abivajav 16-26-aastane, kes vastab tingimustele 1)-9) Kuni 18-aastane laps.
Kommentaar	Põhikooli ja Gümnaasiumi-seaduse § 9 Lg 2 toob välja, et isik on koolikohustuslik kuni põhihariduse omandamiseni või 17-aastaseks saamiseni.	§ 3 toob välja, et teenused on loodud kõigile, kuid erisused ilmnevad iga teenuseliigi juures eraldi. Peamised sihtrühmad on töötud ja töötajad.	Noorsootöö seadus kus § 3 toob välja, et noor on 7-26 aastane füüsiline isik. Seaduse järgi on noorsootöö tingimuste loomine noore isiksuse mitmekülgseks arenguks, mis võimaldab noortel vaba tahte alusel perekonna-, tasemeharidus- ja tööväliselt tegutseda.	Sotsiaalhoolekande-seadus toob § 15 ¹ välja kriteeriumid, kes on abivajav noor. Lastekaitseseadus § 3 Lg 2 alusel peetakse lapseks iga alla 18-aastast isikut.

Tabel 1. NEET-noortega või NEET-noore staatuse riskis noorega töötamise seaduslikud alused.

Allikas: Kõiv, 2020.⁶³

⁶³ Kõiv, K. (2020). *NEET-noorte enesejuhitud õppimist toetav teenusmudel kohaliku omavalitsuse tasandil*. Magistritöö. Tartu Ülikool.

Eelpool toodud tabel toob välja, et üldiselt seavad erinevate asutuste tööd reguleerivad seadused ka piirangud noortega tööks. Kõige enam on avatud erinevate noortega tööks just noortekeskus tuginedes oma töös noorsootöö seadusele.

Võttes aluseks Noorte Tugila 2015-2020 kogemuse on järgmised noorsootööga seotud tegevused olnud noortele toetavateks tegevusteks: avatud noorsootöö (noortekeskuste üldine teenus), mobiilne noorsootöö, esmatasandi n(j)õustamine, huviringid, noortekoolitused, laagrid, malevad, osaluskoegade tegevused, projektid, vabatahtlik tegevus, õppekäigud, tööpraktika noortekeskuses, noorteüritused, lühiajalised töövõimalused, rahvusvaheline noorsootöö, jpm. Lisaks koostööpartneritega korraldatud tegevused, kus kasutatakse noorsootöö meetodeid.

Noortekeskusi kui noorsootööasutusi on Eestis 288,⁶⁴ moodustades üle Eesti ühtlase noorsootööd teostava asutuste võrgustiku. Eesti ANK liikmeskonda kuulub 01.06.2020 seisuga 205 noortekeskust.⁶⁵ Need näitajad on kõnekad kinnitades võimalust läbi noorsootööasutuste tuua NEET-noortele suunatud tegevused võimalikult noore igapäeva tegevusruumi lähedale ning läbi noortekeskuste katusorganisastiooni spetsialiste jõustada ning teenuste kvaliteedi arengut toetada.

2.5 Motivatsiooni toetamine

Motiveeritud olemine tähendab olla liigutatud, et midagi teha. Inimene, kes ei tunne soovi midagi teha, sh õppida, on motiveerimata isik. Võimalik, et tema motivatsiooni tegevuseks, mis pole õppimine, käivitab mingi muu asjaolu. Mõni teine inimene aga tegutseb järjepidevalt tulemuste saavutamiseni, ehk on motiveeritud. Ryan ja Deci koostatud motivatsiooni skaalal on ühes otsas motiveerimatus, mis on isikupäratu, inimesel puuduvad sellega seosed ning sealt edasi on väline motivatsioon, kus inimest mõjutavad tegutsemisele välised huvid või karistused, aga inimene ise ei seosta end sellega. Skaala teises otsas on aga sisemine motivatsioon, millega kaasneb inimesele rõõm ja rahulolu.⁶⁶ Noorsootöö roll on ka NEET-noorte puhul soodustada sisemise motivatsiooni arengut, mis paneb inimese edasi liikuma ning tagab rahulolu ning valmisoleku edasisteks sammudeks.

Motivatsiooni tagab noorsootöös eelkõige individuaalne lähenemine, mis aitab välja selgitada noore ootused ja vajadused. Olulisel kohal on noore enda poolt oma olukorra analüüsimine. Erinevates motivatsiooniuringutes ning kaasagsetes õpistrateegiates tuuakse välja refleksiooni olulisus, kui sisemise motivatsiooni tõstja. Järjepidev ja läbimõeldud reflekteerimine toob kaasa motivatsiooni muutuse. Suutlikkus ise läbi analüüsi ja refleksiooni töötada välja uusi lahendusi viib meid lähemale autonoomsusele ja meist saavad õppijad, kes vastutavad ise oma õppimise eest ja ei sõltu teiste hinnangutest ning vaadetest.⁶⁷

Enesearengu eesmärk peaks olema see, et soovitakse end arendada ja edasi liikuda oma elus huvist ja uudishimust, mitte välisest survest. Käivitama panevaks jõuks ei ole noorsootöötaja või

⁶⁴ Eesti Noorsootöö Keskus (2020). Avatud noorsootöö. Külastatud aadressil <https://entk.ee/noorsootoo/noorsootoo/avatud-noorsootoo/>

⁶⁵ Eesti ANK. (2020). Tutvustus. Külastatud aadressil <https://ank.ee/eesti-ank/tutvustus/>

⁶⁶ Ryan, R. M., Deci, E. L. (2000). Intrinsic and Extrinsic Motivations: Classic Definitions and New Directions. *Contemporary Educational Psychology*, 25(1), 54–67.

⁶⁷ Cottrell, S. (2013). Palgrave Study Skills, The Study Skills Handbook, , 4th edition, UK

lapsevanema heakskiit või siis hirm sanktsioonide eest, vaid arendusplaanides iseenda vajaduse ja huvi leidmine. See oleks parim lahendus ka õppimise jätkumisele läbi elu. Selles protsessis ei ole noor aga üks, vaid iga inimene mõjutab tema ülesande sooritust ja saab pakkuda talle tuge. Noorsootöötaja tugevus selles protsessis tuge pakkuda on kindlasti noortepärane lähenemine ja mitmekesine tegevusvalik.

Sügavamate väärtuste ja huvide elluäratamiseks on vajalik igale noorele läheneda individuaalselt, tema isiklikku maailma avastades ja selles teda käivitavate asjaolude ülesleidmisel toetada. Seda saavad teha nii lapsevanemad, noorsootöötajad, teised täiskasvanud. Zimmermann ja Pons uuringu tulemused on välja toonud seda, et kõrgemate õpitulemustega õpilased kasutasid rohkem erinevate sotsiaalsete allikate (õpetajad, eakaaslased, vanemad jt) abi. Madala saavutusgrupiga õpilased otsisid abi enamasti eakaaslastelt ja väga vähesed lapsevanematelt.⁶⁸ Antud uuringu tulemus kinnitab seda, et iga inimene vajab ühe toetava täiskasvanu olemasolu, et leida enda motivatsioon tegutsemiseks. Koostöö erinevate osapoolte vahel ühe noore inimese ümber on õpimotivatsiooni hoidmisel olulise tähtsusega.

2.6 Noor kui ennast juhtiv õppija

Pidev õppimine ja eneseareng peaksid olema iga noore elu loomulik osa, et leida rahulolu. Haridus, omandatud teadmised ja oskused võimaldavad inimesel teha endale meelepäraseid valikuid ja olla õnnelik. Pidev eneseareng on oluline ka muutunud töömaailmas, kus tööandjad ootavad töötajatelt professionaalsuse kasvu ning arvestades seda, et tänapäeval ei ole enam eluaegseid töökohti ühiskonna kiire muutumise tõttu, siis on muutunud ka ümberõpe igapäevaelu osaks. Nende ühiskondlike muutustega toimetuleks vajab inimene häid enesejuhtimise oskusi, sh enesejuhitud õppimise oskusi. Sotsiaalseid ja emotsionaalseid oskusi, püsivust ehk järjekindlust, ettevõtlikkust, enesetõhusust, enesekontrolli ja enesejuhtimise oskusi nimetatakse mittekognitiivseteks oskusteks⁶⁹ ning nende oskuste tase ennustab hariduse ja tööturutulemusi, tervist, kriminaalsust⁷⁰, kuid uuringud toovad ka välja, et vähemalt pool inimese mittekognitiivsetest oskustest tuleneb kodu- ja õpikeskkonnast ja seetõttu saab neid muuta kogemuste ja sekkumiste abil, mis suurendavad mittekognitiivseid oskusi⁷¹. Eelpool toodut arvesse võttes on oluline suurendada noorte enesejuhitud õppimist, et nad suudaksid enda arengut juhtida läbi kogu elu ning seeläbi ennetada võimalikke tagasilööke. Seepärast pole ka ühekordsed tööle või kooli asumise lahendused ilma eelneva läbimõeldud analüüsita pikaajalise mõjuga ning kui need otsused pole tehtud sisemise motivatsiooni ja huvi ajel võivad kaasneda kiired tagasilöögid.

Enesejuhitud õppimise ekspert Knowles'i (1975) definitsiooni järgi on enesejuhitud õppimine protsess, kus inimesed võtavad initsiatiivi teiste abiga või ilma oma õpivajaduste diagnoosimisel, õpieesmärkide sõnastamisel, inim- ja materiaalsete ressursside kindlakstegemisel õppimiseks,

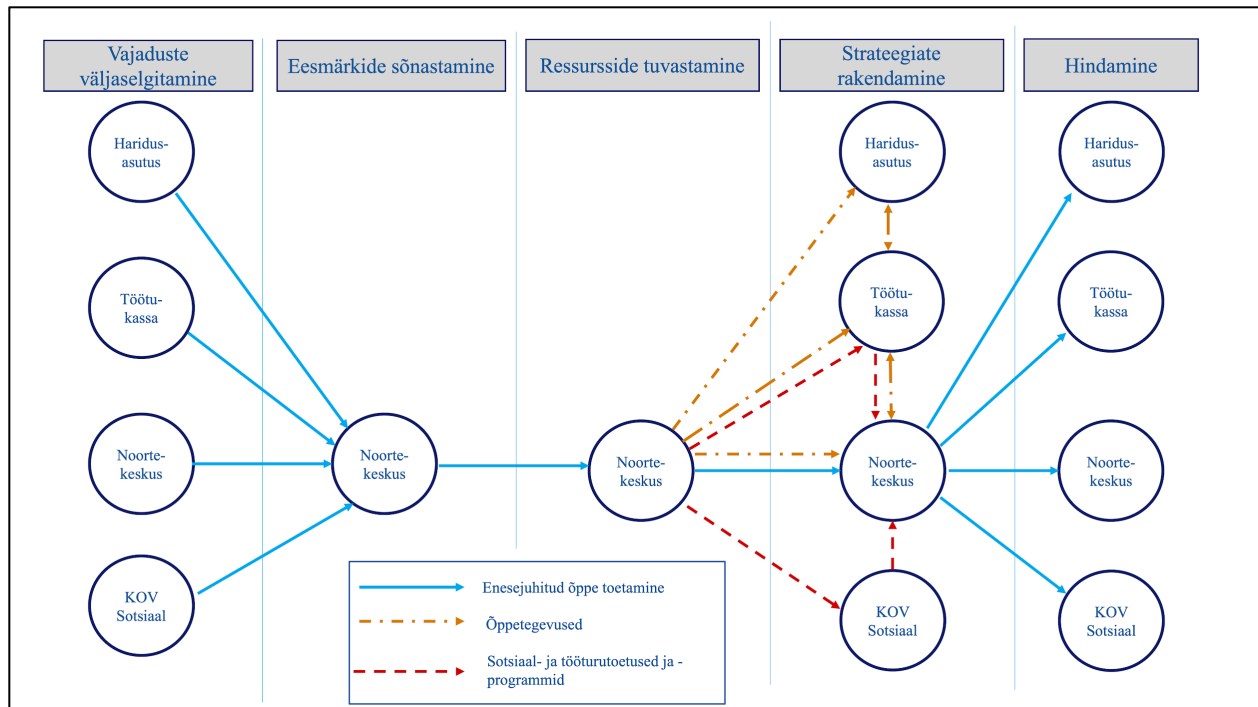
⁶⁸ Zimmerman, B. J., Pons, M. M. (1986). Development of a Structured Interview for Assessing Student Use of Self-Regulated Learning Strategies. *American Educational Research Journal*, 23(4), 614–28.

⁶⁹ Valk, A. (2017). HTMi aasta-analüüs 2017. Eesti hariduse viis tugevust. Head oskused. Haridus- ja teadusministeerium.

⁷⁰ Kautz, T., Heckman, J. J., Diris, R., ter Weel, B., & Borghans, L. (2014). *Fostering and Measuring Skills: Improving Cognitive and Non-Cognitive Skills to Promote Lifetime Success*. OECD.

⁷¹ OECD (2016). *The NEET challenge: What can be done for jobless and disengaged youth?* OECD Social Indicators. Society at a Glance 2016.

asjakohaste õpistrateegiate valimisel ja rakendamisel ning õpitulemuste hindamisel⁷². NEET-noorte tugiteenuse mõistes on siin oluline roll noorsootöötajal. Kerli Kõiv, uurides NEET-noorte enesejuhitud õppimise toetamist kohalikul tasandil on koostanud soovitusliku teenusmudeli (vt joonis 6) ning rakendamissoovitused (vt tabel 3).



Joonis 6. NEET-noorte enesejuhitud õppimist toetav teenusmudel kohaliku omavalitsuse tasandil
Allikas: K. Kõiv (2020) 73

⁷² Knowles, M. S. (1975) Self-Directed Learning. A guide for learners and teachers. Englewood Cliffs: Prentice Hall/Cambridge.

⁷³ Kõiv, K. (2020). NEET-noorte enesejuhitud õppimist toetav teenusmudel kohaliku omavalitsuse tasandil. Magistritöö. Tartu Ülikool.

Soovitused asutustele tegevuste arendamiseks mudeli rakendamisel

Asutusteüleised tegevused
<ul style="list-style-type: none"> • Koostöökokkulepped tegevusteks. • Spetsialistide enesejuhitud õppimisega seotud koolitused. • Knowles'i (1975) enesejuhitud õppimise mudeli viie astme (õpivajaduste väljaselgitamine, õpivajaduste ja eesmärkide sõnastamine, inimese enda ressursside tuvastamine, sobivate õpistrateegiatega valimine ja rakendamine, õpitulemuste hindamine) tegevusjaotuse ning meetodikate kokkulepe asutuste vahel.
Haridusasutus kui noortele õppimisvõimalusi pakkuv enesejuhitud õppimist toetav asutus, kelle fookuses on eelkõige asutuses õppivad noored, kuid kes võimaldab ühistegevusi ka kogukonna noortele ning tagab enesejuhitud õppimise toe läbi partnerasutuste.
<ul style="list-style-type: none"> • Haridusasutuse poolne NEET-noorte kaasamine kooli tegevustesse, kool kui hariduskogukond. • Kaugõppe võimaluste laiendamine. • Haridusasutuses töötukassa ja noortekeskuste töötoad.
Töötukassa kui eelkõige töötule noorele suunatud asutus, mis pakub kursusi, koolitusi, riiklikke toetusmeemeid ja karjäärinõustamist.
<ul style="list-style-type: none"> • Töötukassa informatsiooni noortepärane esitamine. • Kaugõppe ja e-õppe võimaluste laiendamine. • Karjäärinõustamisteenuse arendamine NEET-noortele.
Noortekeskus kui igale noorele avatud asutus, mis pakub noortele teiste noortega koostegutsemisvõimalusi, pakub ja leiab koostöös kogukonnaga erinevaid mitteformaalõppe tegevusi vastavalt igatüüpi huvidele ja motivatsioonile, pakub personaalset õppecoachingut ning toetavaid programme enesejuhitud õppimise arendamiseks.
<ul style="list-style-type: none"> • Noorsootöö uute meetodikate väljatöötamine, koolitused ja materjalid. • Sotsiaalsete oskuste programmid, enesejuhitud õppimist toetavad meetodikad ja materjalid, õppecoaching. • Lisaressursside leidmine täiendavaks töömahuks. • E-suhtluseks ning kaugtegevusteks digilahenduste arendamine.
KOV sotsiaalosakond kui spetsialistide meeskond, kes haldab riiklikke andmeid NEET-noorte registrite osas, tagab sotsiaalsed toetused ja nõustamisteenused, koordineerib koostööd noore perekonnaga ja lähedastega ning viib ellu sotsiaalse võrgustikuga või sotsiaalseid probleeme ennetavaid või vähendavaid ühistegevusi ja koolitusi.
<ul style="list-style-type: none"> • Andmete tagamine ja noorega otsekontakttöö. • Juhtumikorraldaja ja noortekeskuse ühistegevuse ja rollijaotuse kokkuleppe sõlmimine. • Noortele ja nende lähedastele suunatud sotsiaalsed toetused ja tegevusprogrammid.

Tabel 2. Soovitused asutustele tegevuste arendamiseks mudeli rakendamisel.⁷⁴

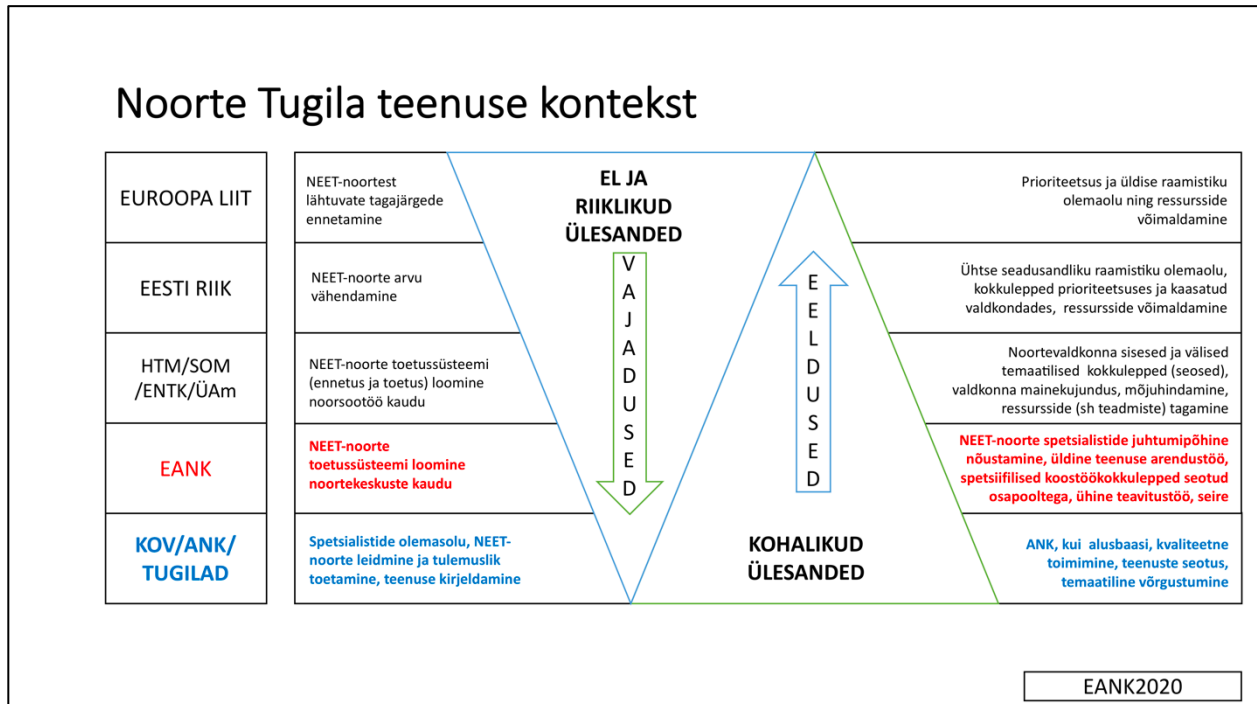
Allikas: K. Kõiv (2020)

⁷⁴ Kõiv, K. (2020). *NEET-noorte enesejuhitud õppimist toetav teenusmudel kohaliku omavalitsuse tasandil*. Magistritöö. Tartu Ülikool.

Eelpoolt oodud mudeli lähenemist aluseks võttes saab kohalikul tasandil erinevate osapoolte koosloomes arendada enesejuhitud õppe toetust uuele tasemele.

3. NOORTE TUGILA

3.1 Tugiteenus Noorte Tugila näitel



Joonis 7. Noorte Tugila toimesüsteem

Allikas: H. Paabort, K. Kõiv (2020)

Noorte Tugila on osa Euroopa Liidu poolt algatatud Eesti Noortegarantii riiklikust tegevuskavast. Vajaduse 2015. aastal Noortegarantii loomiseks tingis noorte, kes ei õpi ega tööta, suur arv (1/3 noortest Euroopas), mis tõi kaasa liikmesriikidele majanduslikku kahju. Selleks, et NEET-noortest lähtuvaid tagajärgi ennetada, tekkis vajadus luua nn teadlik instrument, NEET-noorte toetussüsteem, mis aitaks kaasa noorte jõudmisel haridusse või tööturule (Joonis 7). Eestis leiti, et üheks toetussüsteemiga seotud valdkonnaks lisaks mitmele teisele on noorsootöö ja avatud noortekeskuste võrgustik. Läbi hanke leiti toetussüsteemi looja ja arendaja, Eesti Avatud Noortekeskuste Ühendus, kelle ülesandeks oli luua toetussüsteemi raamistik ja kohaliku tasandi tugiteenus. Lisaks leida noortekeskused, kes soovivad olla seotud teenuse pakkumisega, kes omakorda leiavad vajalikud spetsialistid, tagavad töökeskkonna ja pakuvad realselt NEET-noortele teenust. Lähtuvalt instrumendi vajadustest tekkisid omakorda vastastikused eeldused, mida peab tagama, et teenus saaks kvaliteetselt toimida.

Noortekeskused alustasid Noorte Tugila teenuse pakkumist aastal 2015. Tegevuste elluviimist

rahastatakse Euroopa Liidu Sotsiaalfondi ja riikliku struktuuritoetuse vahenditest Eesti Noorsootöö Keskuse eelarve kaudu tegevuse „Tõrjutusriskis noorte kaasamine ja noorte tööhõivevalmiduse parandamine“ raames.

Kui aastatel 2015-2018 toetati üle 6000 noore, siis 2019-2021 soovitakse jõuda veel ligi 6000 nooreni. Noorte Tugila spetsialistid asuvad 2020. aastal erinevates maakondades üle Eesti, va Hiiumaa ja Harjumaa. Käesolevat teenust teostatakse 38s, ehk 48% kohalikus omavalitsuses. Aastatel 2019-2021 teostab teenust 25 juhtivat noorsootööasutust. Tallinnas teostab noorte tugiteenust Tallinna Spordi- ja Noorsooamet (Hood Sisse!). Hiiumaal on võimalus koostöök Haapsalu Noorte Tugilaga.

Arvestades NEET noorte staatuse riskifaktoreid, milleks on haridus, immigratsioon, erivajadused, vanemate lahusus, töötud vanemad, rahaliste võimaluste piirang, elukoht, siis teostajad on ette valmistunud selleks, et tööd tuleb teha suures osas noortega, kellel puudub kodune tugi ja kes elavad suurlinnadest, kus on koolid ja töökohad, eemal ning esmaseks valikuks on alati haridusvõimaluste leidmine, mis võimaldab tagada edukama liikumise tööturul. Seega on teenuse peafookuses eelkõige haavatavamas olukorras, haridusest ja tööturult kõrvalejäänud noored. Nende tagasitoomiseks kogukonna- ja ühiskonnaellu keskendutakse esmalt NEET ja tõrjutuse riskis olevate noorte ülesleidmisele ja motiveerimisele otsiva noorsootöö kaudu ning kohaliku tasandi võrgustiku sekkumise kaudu, et suunata nad teadmisi ja oskusi omandama või tööturule sisenema. Tugiteenuses toetatakse sotsiaalpedagoogika põhimõtetele, mis toetavad laste ja noortega toimuvat noorsootöö keskkonnas viisil, mis tagab nende heaolu, vabaduse ja õnnetunde ühistegevuses. Sotsiaalpedagoogilises lähenemises on kesksel kohal suhted ning seetõttu peetakse eriti tähtsaks kuulamist ja eneseväljendamist, samuti meeskonnatööd ja toetavat võrgustikku noore eluilmas, lapse/noore loovust.⁷⁵ Sel põhjusel on tegevused sellised, mis on noortele jõukohased ja huvipakkuvad, loovust arendavad ja noorte tugevusi esiletoovad; põhjalik ja jätkusuutlikkust tagav töö noorsootöö tegijate ja võrgustikuga koolituste, mentorluse, lapse eluilma tundmaõppimise teoreetilise õppetegevuse, praktiliste näidete ja eneserefleksiooni toel. Keskmis on noor tänases hetkes, tema huvid ja soovid. Tegevustes lähtutakse sellest, milliseid oskusi lapsed ja noored soovivad endas arendada. Nad osalevad ise oma tegevuste kujundamisel.

Lisaks kogemuste saamisele noorsootöö kaudu aitavad Tugilad noortel luua kontakte haridusasutuste, organisatsioonide ja tööandjatega. Noorsootõtaja on osa noore haridustee jätkamist või tööturule sisenemist soosivast võrgustikust. Iga noor osaleb teenuses oma vajaduste vastavalt kuni pool aastat. Osalusaja lõppemisel hoitakse noorega kontakti veel vähemalt kuue kuu jooksul. Ülioluline on tegeleda nii olemasolevate NEET-noortega kui ka nende kogemusi arvesse võttes ennetada uute NEET-noorte teket, aidates noortel juba varases eas avastada oma anded ning neid arendades toetada noori nende eneseleidmise ja eneseteostuse teel. Juhtumite loogika dokumenteeritakse Noortekeskuste Logiraamatus, mis annab hea ülevaate noore väljakutsest sisenemisel tööellu ja võimaldab teenust pidevalt arendada.

⁷⁵ Petrie, P., 2005. Schools and support staff: applying the European pedagogic model. Support of Learning, vol. 20, no. 4.

Tugiteenuse lahutamatuks osaks on:

1. Eesti ANK poolt tagatav juhendajate tugi- selle tegevuse raames pakutakse tuge noortega töötavatele spetsialistidele, et vältida tööga kaasnevat stressi ja läbipõlemist. Tegevustena pakutakse tööõustamist ja juhtumite arutelu vähemalt 3 korda aastas. Tegevuskava raames tagatakse, et NEET-noortega töötavad spetsialistid osalevad vajalikus koolitustegevuses oma pädevuste suurendamiseks.
2. NEET-noortega töötavatele asutustele ja nende spetsialistidele, sh KOV spetsialistidele ja teistele teenuste pakkujatele korraldatakse infopäevi või koostööseminare.
3. Kommunikatsioonikava alusel elluviidav teavitustegevus nii noortele kui avalikkusele kohalikul ja üleriigilisel tasandil.
4. NEET-noorte olukorda mõjutavate tegevuste ja meetodite tutvustamine seminaride ja konverentsi kaudu.
5. Teenuse analüüs ja tagasiside kogumine noortelt.

Kolleegilt kolleegile toetuse pakkumiseks soodustatakse tööjälgimisprogrammi rakendamist. Töö jälgimise üheks osaks on kuni nädalane töövarjuprogramm lähipiirkonnas tegutsevas NEET-noorte teenust rakendavas keskus ja teiseks osaks on koostöös noorsootöö spetsialistiga kogetu analüüsimine, tekkinud küsimuste, ootuste ja kahtluste arutelu ning kogemuse põhjal ettevalmistus koolitusprogrammiks ning teenuse enda rakendamiseks.

Noorte Tugila teenust ellu viivaid keskusi on teavitatud, et säilitada tuleb erinevaid audio-, foto- ja videomaterjale, mis on käesoleva tegevuse osas olulised ning koguda noorte tagasisidet. Kui NEET-noorte sihtgrupis võib esineda juhtumeid, kus noor ei soovi enda isikut avalikustada ning olla jäädvustatud audio-, foto- või videomaterjalile, siis noore sellekohase sooviga arvestatakse.

Meetme "Noorte tööhõivevalmiduse toetamine ning vaesuse mõju vähendamine noorsootöö teenuste kättesaadavuse kaudu" vahehindamise raport⁷⁶ toob välja, et tugiteenus Noorte Tugila on eesmärgipärane ja asjakohane tegevus. Lisaks planeeritule on Noorte Tugila tegevus mõjutatud positiivselt suurt hulka noori, kes küll ei olnud NEET staatuses, kuid kelle puhul oli suur risk sinna langeda. Seega on Noorte Tugila tegevus avaldanud positiivset mõju laiemalt ka noortele, kes ei kuulu teenuse otsese sihtrühma hulka, mistõttu on tegevust hinnatud üle ootuste eesmärgipäraseks ja asjakohaseks.

3.2 Tugiteenuse Noorte Tugila tööpõhimõtted

1. Madala lävepaku teenus, mis on avatud noortele vanuses 15-26 nende vaba tahte alusel;
2. Puuduvad eeltingimused osalemiseks;
3. Tagab noorte isikuandmete konfidentsiaalsuse;

⁷⁶ Noorte tööhõivevalmiduse toetamine ning vaesuse mõju vähendamine noorsootöö teenuste kättesaadavuse kaudu. (2020). Haridus- ja Teadusministeerium.

4. Tugi tagatakse ka olukorras, kus noor ei soovi oma isikuandmeid avaldada;
5. Tagab toe noorele võimaluse kohtuda temale sobilikus avalikus ruumis ja kodukohale võimalikult lähedal;
6. Põhineb noorsootöötaja ja noore vahelisel usalduslikul suhtel, kus spetsialist loob arendava keskkonna ning määrab koos noorega selged eesmärgid ja piirid;
7. Tunnustab individuaalset või grupitööd;
8. Põhineb õpikogemusega seotud pakkumistel;
9. Võimaldab saada hinnangutevaba sotsiaalset suhtlemist;
10. Avatud uuendustele ja arvestab erinevate ühiskonnas tekkivate piirkondlike väljakutsetega (riskidega);
11. Ajas ja valikutes paindlik;
12. Ellu viidud professionaalsete noorsootöötajate poolt;
13. Vastutab vastastikusel kokkuleppel teenuses oleva noore ümber oleva tugimeeskonna juhtimise eest kaasates sinna vajaduspõhiselt teiste valdkondade spetsialiste ja/või vabatahtlikke;
14. Sekkub olukorras, kus noor peab saama tuge tööelu või haridusega tekkinud probleemide ja raskuste lahendamisel;
15. Kasutab mitteformaalse ja informaalsete õppe meetodeid ning kohandab need vastavalt protsessis või noortel tekkinud vajadustele;
16. Kasutab noorteni jõudmisel või toetamisel noorsootöö võimalusi;
17. Aitab kaasa noorte ande realiseerimisele arendades nende oskusi ja teadmisi pakkudes erinevaid/mitmekülgseid tegevusi/teenuseid;
18. Soodustab noortes vastutustunde tekkimist läbi kindlate ja selgete piiride, ebaõnnestumise korral annab tagasisidet tagajärgedest, kasutades avatud dialoogi põhimõtet;
19. Noortega seotud olukordades, kriisis, küsimustes ja/või muutustes on empaatiline, vastuvõtlik, paindlik ja positiivne;
20. Põhineb holistilisusele ehk ühe ukse teenusele, mis on spetsialistidest koosnev võrgustik, kellel on tagatud valmisolek olenemata esimese kontakti asukohale suunata noor sobiva teenuse juurde;
21. Tagab noortele vajadusel nn teise võimaluse ehk võimaldab koostöös partneritega keskkondi eksperimenteerimiseks ja kasutab seda õppeprotsessides ilma inimese üle hinnangut andmata;
22. Võtab aktiivse rolli noorte vajaduste ja huvide esindamisel ja edendamisel;
23. Rõhutab tegevuste käigus tekkiva vastastikkuse aususe/austuse olulisust ning läbi dialoogi toetab noori lugupidava suhtlemise tekkele eakaalsastega ja ühiskonnaga;
24. On teadlik oma positsioonist teiste noortega seotud asutuste/valdkondade seas ja tagab/säilitab aktiivse koostöö noortega tegelevate institutioonide/isikutega;
25. Väärtustab noorte ja koostööpartnerite poolt saadud tagasisidet, et jälgida/seirata ja hinnata oma tööd;
26. Kirjeldab, selgitab ja edendab oma tööd avalikkusele professionaalselt.

3.4 Noorte Tugila teenuse lühikirjeldus

Noorte Tugila teenuse keskmes on noorsootöö (loe lk 16), noore jõustamine (loe lk 15), noore motivatsiooni toetamine (loe lk 19) ja noor kui ennast juhtiv õppija (loe lk 20). Teenuse loogika saab jagada üldises plaanis kuueks erinevaks etapiks, millele eelneb ka nn eeletapp- raamistiku loomine, et teenust oleks võimalik pakkuda (loe lk 10) ja põhimõtted (loe lk 26), mille alusel on disainitud lõplikud lähenemised. Siinkohal on oluline välja tuua ka sotsiaalruumi analüüs, mille väljundiks on koostöös erinevate seotud osapooltega koostada piirkonna tegevuskaart (loe lk 34).

Esimene etapp on seotud noorte leidmisega. Selleks kasutatakse erinevaid võimalusi nagu mobiilne noorsootöö (loe lk 36), koostöö KOViga Noortegarantii tugisüsteemi toel (loe lk 9), erinevad noorsootöö võimalused (avatud noorsootöö, laagrid, malevad, projektid jmt) (loe lk 15),

ühistegevused ja ühislahendamised võrgustikus (loe lk 37) ja teavitustöö. Teavitustöö sisaldab endas nt reklaame; trükimeedia, raadio ja televisiooni võimalusi ning osalusi messidel. Kõik võimalused va teavitustöö on aktiivsem kontaktiotsija noorega pigem spetsialist (loe lk 29), teavitustöö tulemusel jõuab noor üldises plaanis ise teenusesse. Saavutanud esmase kontakti noorega kas siis läbi kohtumise, vestluse internetis või vahendaja kaudu saab spetsialist edasi minna juba individuaalset lähenemist rakendades ja valides edasiseks suhtluseks noorele sobivaima viisi – telefoni, sotsiaalmeedia, skype'i, kohtumised, grupikohtumised vms. NEET-noorteni jõudmise viisid on maa- ja linnakogukondades erineva efektiivsusega.

Teine etapp on seotud noore tausta, takistuste ja vajaduste kaardistamisega. Selle tulemusel selgub noore enda eluilmade mõistmine. Oluline on teada, kuidas nad tajuvad enda tegevuskeskkonda, võimaldades edasises töös arvestada ennekõige noort kui iseseisvat indiviidi tema kogemuste, vajaduste ja soovidega. Selgub kas noor vajab toetamiseks individuaalset (loe lk 37) või grupitegevuste võimalusi (loe lk 38).

Kolmas etapp on seotud koosloomes noore ja vajadusel teiste osapooltega lahendusstrateegia loomisega. Oluline on seada kaugem eesmärk (nt tasemeõppesse jõudmine) ja selleks panna paika lühemad eesmärgid (nt arusaam, et soovitud teema huvitab), mida saab lahendada eelkõige antud teenuse kaudu (nt vabatahtlik tegevus või vastavasisulise töö jälgimine kohalikus ettevõttes). Valikute leidmiseks kasutatakse piirkonna tarbeks koostatud tegevuskaarti (loe lk 34), mis aitab noorel leida omale sobiv lahenduse ja tegevust pakkuva osapoole. Lisaks selgub noorega ajaline plaan ja töö intensiivsus ehk siis kas noor vajab nn igapäevast mentorit või pigem väikest tõiuet.

Neljas etapp on ühise strateegia elluviimine. Noor on teinud valiku, kelle toel ja mis tegevuse kaudu on ta soovinud tuge saada ja osaleb selles. Noorte Tugila puhul saab lahendus olla ka noorsootöö ja/või noortekeskuse sisene või koostöös teiste osapooltega nagu nt Töötukassa teenused, haridusasutuste võimalused, sotsiaalvaldkonna teenused, üldised tugiteenused (nt psühholoog jmt), tööelu tegevused (nt ettevõtete võimalused) ja erinevad programmid. Oluline on noore jaoks spetsialisti olemasolu ja/või mentorluse (loe lk 40) jätkumine ka siis, kui noor liigub toetava tegevuse kaudu noortekeskusest välja, teiste koostööpartnerite teenuste juurde.

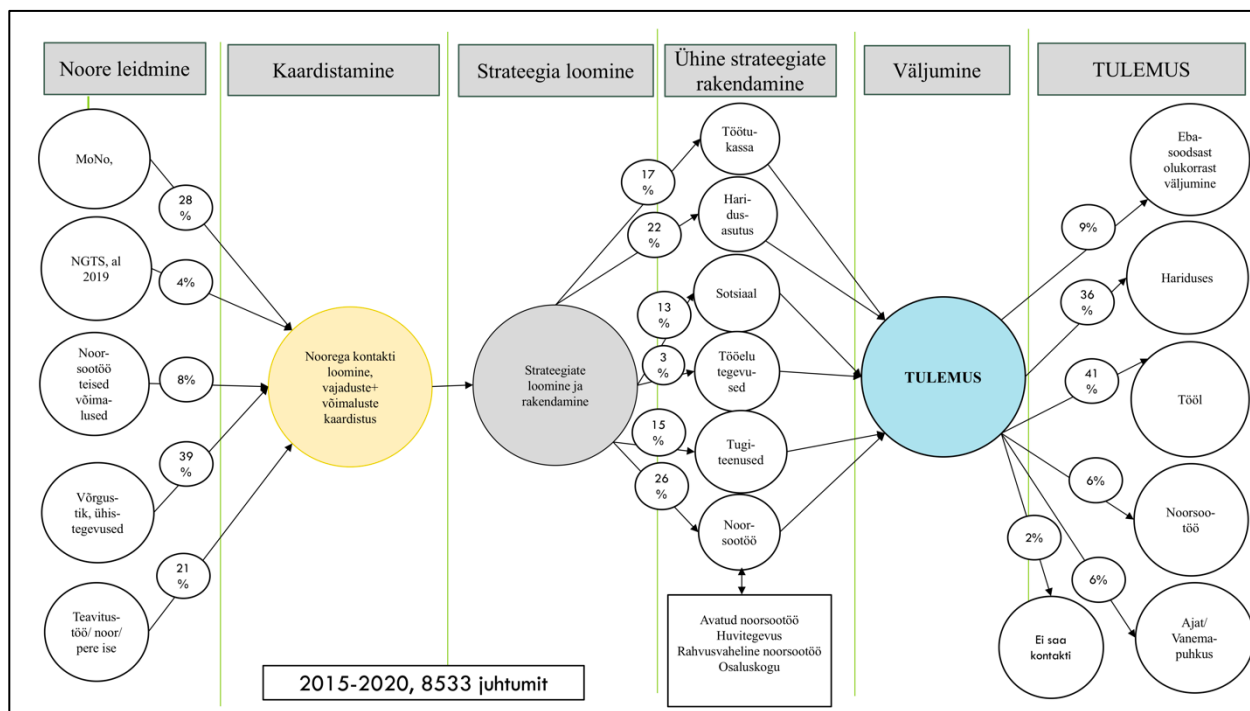
Kui noor on osalenud teenuses vähemalt 4-6 kuud, tehakse vahehindamine (loe lk 41), et olla kindel valitud strateegias. Vajadusel saab koostöös ja noore nõusolekul pakkuda uusi lahendusi.

Viies etapp on periood, kui noor on tugiteenusest väljunud. Noortegarantii tegevuste puhul on ette nähtud hoida kontakti (loe lk 41) või jälgida noore tegemisi vähemalt kuus kuud, et olla kindel, et noor jõuab soovitud tulemuseni. See on ka periood, kus hinnatakse, kas noor vajab teenusesse tagasi tulemist ja lisatoetust mõne lisategevuse kaudu. Enamjaolt hoitakse teatud distantsi, et noor ei jääks teenusest sõltuma vaid muutub aina enam ennast juhtivamaks (loe lk 20).

Kuues etapp on periood, kui noorel on kuus kuud teenusest väljumisest, et analüüsida (loe lisa 41) ja hinnata valitud teenuse tulemuslikkust. Kuigi Noortegarantii puhul on ette antud kindlad tulemuslikkuse indikaatorid (tööl, tasemehariduses, praktilal, töökohapõhine õpe), on Noorte Tugila puhul oluline välja tuua ka tulemuslikkus, mis on seotud ebasoodsast olukorrast väljumise ja osalusega süsteemses noorsootöös.

Teenus dokumenteeritakse ja kuuenda etapi raames küsitakse ka osalenud noortelt tagasiside, et selle alusel arendada teenust veelgi noortele sobilikumaks ja efektiivsemaks. Sellest tulenevalt on teenus pidevas arenemises.

Noorte osalus teenuses on erineva ajalise pikkusega. Varasem Noorte Tugila kogemus perioodil 2015-2018 on näidanud, et rohkem, kui 45% noortest vajavad teenust kauem, kui 4- 6 kuud. Eelkõige on see seotud teenuse põhimõtetega, mis on suunatud keerulisemas olukorras olevate noorte toetamiseks. Seega on see tulemus eeldatav. Põhjused, miks noored vajavad kauem teenuses olemist tuleneb juhtumi regionaalsest asukohast, noore enda olukorrast ja teenuste olemasolust piirkonnas. Esmalt on tegemist erinevate juhtumitega, kus iga noore puhul on tegemist unikaalse probleemiga.



Joonis 8. Noorte Tugila teenuse loogika
Allikas: H. Paabort, K. Kõiv (2020)

Jooniselt 8 on leitav Noorte Tugila teenuse loogika ja periood 2015-2020 juhtumite peamised märkamised protsentide löikes. See näitab, et 8533 juhtumi alusel on enim jõutud teenusesse võrgustikutöö (43%) ja mobiilse noorsootöö (28%) kaudu, enim juhtumeid on lahendatud koostöös haridusasutuste (22%) ja Eesti Töötukassaga (17%). Suurem osa noortest on jõudnud kas tööle (41%) või haridusse (36%). Vaid 2% noorte puhul on 6 kuud hiljem hilisemast kontaktist hoidutud või ei soovita spetsialistile avaldada, milline on olnud teenuse mõju ja peamine tulemus.

Noorte Tugila töö tagamiseks on arvestatud, et 1,0 koormusega spetsialist jõuab kuus vähemalt 30 erineva intensiivsusega kontaktini. Talle on tagatud töötasu, töövahendid, tööruum, transpordi- ja telefonikulude katmine. Lisaks tagab kvaliteetsema töö kiireloomuliste ja noorte vajadustest tulenevate ettearvamatute kulude nagu nt riigilõiv, transport, tee pakkumine ja koolituste/ühistegevuste korralduskulude võimaldamine. Lisaks nimetatud kuludele on vajadus, et piirkonnas on olemas vajalikud tugi- ja teised teenused, kuhu on noort lisaks noorsootöö tegevustele võimalik suunata. Lisateenused, mida Noorte Tugila 2015-2020 perioodil on vajatud,

on näiteks lapsehoid, psühholoog, võlanõustamine, info- ja karjäärinõustamine, leinanõustamine, sõltuvusainete taastusprogrammid, sotsiaalprogrammid, pereteraapia ja üldised hariduse, tööturu või sotsiaalvaldkonna toetused/ teenused. Kui teenuseid on piirkonnas vähe või need on tasulised, on vajadus rahalisteks lisaressurssideks.

4. SPETSIALIST

Tugiteenuse teostamise võtmeisikuks on noorsootöötaja ja tema pädevus ning tahe noortega töötada.

NEET-noorte tugiteenuse noorsootöötaja teadmised ja oskused peavad vastama kutsestandardi noorsootöötaja 6. tasemele.⁷⁷ Töötajal peavad olema eelteadmised ja/või kogemused teenuse töö organiseerimiseks, noorteinfo vahendamiseks, noorte nõustamiseks, võrgustikutöök, suhtlemiseks avalikkusega, turvalise keskkonna arendamiseks, noortevaldkonna arendamiseks, enesearenduseks. Noorsootöö meetodite tundmine noortega kontakti leidmiseks ja kontakti hoidmiseks, noorte maailma sobituvate tegevuste organiseerimiseks on NEET-noortega töös väga olulised. Spetsialistid, kes tegelevad teistes valdkondades NEET-noortega peavad jälgima seda, kas nende ettevalmistus on vastav noorsootöötaja kutsestandardile. Vajadusel tuleb riiklikult välja töötada NEET-noore tööks sobiva osakutse.

4.1 Spetsialisti ettevalmistus ja koolitusvajadus

Noorsootöö seaduse järgi on noor 7-26-aastane ning noorsootöö on tingimuste loomine noore isiksuse mitmekülgseks arenguks, mis võimaldab noortel vaba tahte alusel perekonna-, tasemeharidus- ja tööväliselt tegutseda.⁷⁸ Sotsiaalhoolekande seaduse järgi on sotsiaalhoolekanne – sotsiaalteenuste, sotsiaaltoetuste, vältimatu sotsiaalabi ja muu abi andmise või määramisega seotud toimingute süsteem, mille eesmärk on toetada inimese iseseisvat toimetulekut ja töötamist ning aktiivset osalust ühiskonnaelus, ennetades sealjuures sotsiaalsete probleemide tekkimist või süvenemist üksikisiku, perekonna ja ühiskonna tasandil.⁷⁹ Sotsiaaltöötaja kutsestandardis on välja toodud, et sotsiaaltöö edendab inimeste heaolu ja sotsiaalset ühtekuuluvust, aitab kaasa sotsiaalsetele muutustele ja arengule nii üksikisiku, organisatsiooni kui ühiskonna/kogukonna tasandil. Sotsiaaltöös on tähtsal kohal sotsiaalne õiglus ja inimõigused, kollektiivne vastutus ja erinevuste austamine.⁸⁰

Ühiskondlikuks diskussiooniks on olnud, et kas NEET-noorte toetamine on noortevaldkonna või sotsiaalvaldkonna ülesanne. Käesoleva juhendi autorid tuginedes NEET-noortega elluviidud töö kogemusele tuginedes saavad välja tuua, et noore mitmekülgset arengut toetavad tegevused toimivad noorsootöös, arenguks vajalike sotsiaalsete takistuste ületamise abimeetmed on sotsiaaltöö osa.

⁷⁷ Kutsestandard. SA Kutsekoda. <http://kutsekoda.ee/et/kutseregister/kutsestandardid/10452122/pdf/noorsootootaja-tase-6.4.et.pdf/13.04.2017/>

⁷⁸ Noorsootöö seadus (2017). Riigi Teataja I 2017, 39. Külastatud aadressil <https://www.riigiteataja.ee/akt/NTS>

⁷⁹ Sotsiaalhoolekande seadus (2019). *Riigi Teataja* I, 2019, 3, 155. Külastatud aadressil <https://www.riigiteataja.ee/akt/113032019155>

⁸⁰ SA Kutsekoda (2019). Kutsestandardid: Sotsiaaltöötaja, tase 6. <https://www.kutseregister.ee/ctrl/et/Standardid/vaata/10536213>

Järgnevalt on toodud võrdlusena noorsootöö ja sotsiaalhoolekande põhimõtted tulenevalt seadustes sätestatule:

Noorsootöö ⁸¹	Sotsiaalhoolekanne ⁸²
<ol style="list-style-type: none"> 1) noorsootööd tehakse noorte jaoks ja koos noortega, kaasates neid otsuste tegemisse; 2) tingimuste loomisel teadmiste ja oskuste omandamiseks lähtutakse noorte vajadustest ja huvidest; 3) noorsootöö põhineb noorte osalusel ja vabal tahtel; 4) noorsootöö toetab noorte omaalgatust; 5) noorsootöös lähtutakse võrdse kohtlemise, sallivuse ja partnerluse põhimõttest. 	<ol style="list-style-type: none"> 1) lähtutakse esmajärjekorras isiku vajadusest; 2) eelistatakse abimeetmeid, mis on suunatud võimaluste leidmisele ja isiku suutlikkuse suurendamisele korraldada oma elu võimalikult iseseisvalt; 3) nõustatakse isikut abimeetme valikul ja kohandamisel ning vajaduse korral abi kasutamisel vastava erialase ettevalmistusega spetsialisti poolt; 4) lähtutakse abimeetme rakendamise tulemuslikkusest abi vajava isiku ning vajaduse korral pere ja kogukonna seisukohast; 5) kaasatakse abi andmise kõikidel etappidel abi vajavat isikut ning vajaduse korral ka tema perekonnaliikmeid, kui isik on selleks nõusoleku andnud; 6) tagatakse abimeetmed isikule võimalikult kättesaadaval moel.

Tabel 3. Noorsootöö ja sotsiaalhoolekande põhimõtted.

Allikas: tabel autori koostatud

Noorsootöö lähtub noore huvist, valmisolekust, vajadusest eesmärgiga arendada oskusi ja anda uusi teadmisi, sotsiaalhoolekanne lähtub inimese vajadustest, eesmärgiga tagada inimese heaolu, iseseisev toimetulek. Need ei ole kaks vastanduvat valdkonda, vaid teineteist täiendavad, mis NEET-noore toetusprotsessi kohalikul tasandil peavad moodustama ühtse terviku, milles noorsootöö pakub noorele arendavaid tegevusi et toimuks motiveeritud edasiliikumine ning sotsiaaltöö rakendab abistavaid meetmeid inimese igapäevaelu toimetulekul ja sotsiaalsete probleemide lahendamisel.

Eelpooltoodut arvesse võttes saab vaadata ka täpsemalt spetsialistide ülesannetele ja ootustele professionaalseks tööks võttes aluseks kehtivad kutsestandardid. Kutsestandardite võrdlus töö iseloomustamisel toob esile nende erisused ning sarnasused. Erisus ilmneb eelkõige sihtrühma loetelus, kus sotsiaaltöötaja sihtrühmana pole nimetatud noori tervikuna, kuid noored võivad kuuluda teiste nimetatud sihtrühmade alla. Seega ei ole sotsiaaltöötaja töö teadlikult spetsialiseerunud noorele kui sihtrühmale, vaid kui kindlal põhjusel abivajajale. Mõlemate spetsialistide töö on inimese jõustamine ja heaolu tagamine, kuid erinevus seisneb selles, et sotsiaaltöö eesmärgiks on sotsiaalse muutuse tagamine ning noorsootöö eesmärgiks on inimese isiksuse mitmekülgne areng. Mõlema spetsialisti töös peetakse oluliseks valdkondlikku teavitustööd ja valdkonna arendamist, võrgustikutööd, meeskonnatööd.

⁸¹ Noorsootöö seadus (2017). *Riigi Teataja* I 2017, 39. Külastatud aadressil <https://www.riigiteataja.ee/akt/NTS>

⁸² Sotsiaalhoolekande seadus (2019). *Riigi Teataja* I, 2019, 3, 155. Külastatud aadressil <https://www.riigiteataja.ee/akt/113032019155>

Noorsootõtaja kutse tase 6 ⁸³	Sotsiaaltõtaja kutse tase 6 ⁸⁴
Tõõ kirjeldus ja sihtrühm	
<p>Noorsootõtaja tegeleb noorsootõõ korraldamise ning noorsootõõ organisatsioonide ja/võõ asutuste juhtimisega.</p> <p>Noorsootõtaja tõõ sisu on individuaalne tõõ noore ja noortegruppidega, mitteformaalse õppe tegevustesse kaasamine ja tingimuste loomine noorte ettevõtlikkuse ning vastutuse arenguks.</p> <p>Noorsootõtaja juhendab noorte mitteformaalse õppimise protsessi, luues tingimusi noorte isiksuse mitmekõlgseks arenguks ja toetades noorte sotsialiseerumist. Ta loob usaldusliku suhte ja teeb koostõõd noorte, nende vanemate, teiste sidusrõhmade ning valdkondade spetsialistidega.</p> <p>Noorsootõtaja arendab noortevaldkonda ja tõõd oma organisatsioonis koostõõs oma kolleegidega, juhendab teisi noorsootõtajaid, vabatahtlikke, praktikante jt ning osaleb võrgustikutõõs.</p>	<p>Sotsiaaltõõ edendab inimeste heaolu ja sotsiaalset õhtekuuluvust, aitab kaasa sotsiaalsetele muutustele ja arengule nii õksikisiku, organisatsiooni kui õhiskonna/kogukonna tasandil. Sotsiaaltõõs on tõhtsal kohal sotsiaalne õiglus ja inimõõgused, kollektiivne vastutus ja erinevuste austamine.</p> <p>Sotsiaaltõtaja põhiõlesameteks on ennetustõõ, klientide ja nende lähedaste nõustamine ning nendega koostõõs toetavate tegevuste kavandamine ja elluviimine. Sotsiaaltõtaja spetsialiseerub vähemalt õhele jõrgmistest spetsialiseerumistest:</p> <ul style="list-style-type: none"> • laste ja perede heaolu; • sotsiaaltõõ laste ja peredega; • lastekaitse; • sotsiaaltõõ puudega inimestega; • sotsiaaltõõ psõõhiliste erivajadustega inimestega; • sotsiaaltõõ eakatega; • sotsiaaltõõ kodututega; • sotsiaaltõõ tõõtutega; • sotsiaaltõõ sõõtlastega; • õhvriabi; • sotsiaaltõõ maakogukonnas.

Tabel 4. Noorsootõtaja ning sotsiaaltõtaja kutse tase 6 tõõ kirjeldus ja sihtrühm

Allikas: tabel autori koostatud

Kuna noorsootõõ on eraldiseisev valdkond ning sisaldab spetsiifilisi teadmisi noore inimese arengust ning seda toetavate meetodite rakendamisest, kuid samal ajal on tekkinud spetsialiste ka teistesse valdkondadesse, kes tõõtavad fõkuseeritult NEET-noortega, siis tuleb kaaluda riiklikult NEET-noore tõõd toetava osakutse kriteeriumite koostamist, kehtestamist ning rakendamist.

Tuginedes noorsootõtaja ja sotsiaaltõtaja kutsestandardite võõrdlusele peaks teistes valdkondades NEET-noortega tõõtavate spetsialistide NEET-noore tugispetsialisti osakutse standardi sisuks olema jõrgmised teemavaldkonnad:

- Noortega kontakti loomine;
- noorte mitteformaalõppes osalemise toetamine;
- mitteformaalses õppes kogetu ja saavutatõ mõtestamine koos noortega;
- mitmekesiste noorsootõõ keskkondade ja meetodite kasutamine ning arendamine;
- noorte kaasamine ja osalus;
- noorteinfo teenuse tundmine.

⁸³ SA Kutsekoda (2020). Kutsestandardid: Noorsootõtaja, tase 6. <https://www.kutseregister.ee/ctrl/et/Standardid/vaata/10667806>

⁸⁴ SA Kutsekoda (2019). Kutsestandardid: Sotsiaaltõtaja, tase 6. <https://www.kutseregister.ee/ctrl/et/Standardid/vaata/10536213>

Muul juhul, noorsootööd kaasamata, suhtutakse nooresse kui abivajajasse ning abistamise kese ei ole noore eneseareng ning uute oskuste õppimine ja selle protsessi toetamine, vaid sotsiaalsete probleemide lahendamine, mis võib noore puhul kujuneda lühiajalise mõjuga lahenduseks. Samuti ei võimalda sotsiaaltöö kaudu noore toetamine tagada noorele tema ea- ja huvikaaslastega koos tegutsemist.

NEET-noor peab tugiteenuse kaudu saama juurde uusi oskusi enda elu juhtimiseks, enda õppimise juhtimiseks, ühiskonnas toimetulekuks.

Käesoleva juhendi autorid soovivad lähtuda noore toetamisel noorsootöö ressursist ja selle võimalustest NEET-noore arengu toetamisel. Noorsootöötaja on noore mitteformaalõppes osalemise teejuht ja toetaja. Spetsialisti töö ja eneseareng peab olema toetatud asutuse poolt, kus ta töötab. Eesti ANK on pakkunud täiendavat tööalast tuge nõustamise ja kovisioonide kaudu. Täiendavalt on vajalik ühise teadmiste ja inforuumi, omavahelise võrgustiku arendamiseks ühiskoolituste korraldus.

Spetsialistidele läbiviidavad koolitused peaksid olema korraldatud üleriiklikult, et oleks võimalik tagada erinevate piirkondade praktikate jagamine ning olulised teadmised jaotuksid üle Eesti.

Koolitusprogrammi fookuses peaksid olema järgmised teemad:

- NEET-noor ja noorest lähtuv toetamine (kontaktiloome, tegutsemispraktikad);
- kuidas luua noores positiivset muutust (suhtlemis- ja nõustamisoskused);
- enesehoid ja keerukad olukorrad (eneseteadlikkus ka -tõhusus, isiksuslikud ressursid);
- analüüs ja jätkusuutlikkus (süsteemsus, tõendus põhisisus);
- koostöö kolleegidega- koosõppimine ja teineteise toetamine, võrgustiku potentsiaali rakendamine.

Koolitusprogramm peaks andma järgmisi pädevusi:

- Teab NEET-noorte teema aktuaalsusest ja põhjustest, miks noor sellisesse olukorda võib sattuda ning millised on võimalikud lahendused Eestis noorte toetamisel;
- tunneb noortega avalikus ruumis töötamise kontseptsiooni, põhimõtteid ja meetodikaid;
- eristab kontaktnoorsootööd (detached youth work), mobiilset noorsootööd (mobile youth work) ja kutsuvat noorsootööd (outreach youth work);
- eristab avalikus ruumis sihtgruppi kuuluvaid noori;
- analüüsib sihtgruppi kuuluvate noortega töötamise eripärasid ja riskifaktoreid;
- rakendab viise avalikus ruumis noortega usaldusliku kontakti loomiseks ja suhtlemisprotsessi juhtimiseks;
- jõustab noori nende huvidest, vajadustest ja väljakutsetest lähtuvalt;
- kasutab töös noortega erinevaid nõustamis- ja suhtlemistehnikaid;
- analüüsib oma valdkondlikku rolli noore toetamisel;
- algatab ja kaasab vajalikke koostööpartnereid juhtumite lahendamisse;

- kasutab erinevaid analüüsitehnikaid KOV tasandi NEET-noorte tugiteenuse disainimiseks ja arendamiseks.⁸⁵

Koolituste ja tugiteenuste koordineerimine NEET-noortele peavad olema koordineeritud üle-eestiliselt, et tagada teenuste ühtlane kvaliteet, teavitustöö, eestkoste ning spetsialistide omavaheline võrgustikutöö noorte toetamiseks.

4.2 Spetsialisti toetavad tugitegevused

Tugiteenuse töös on oluline spetsialisti heaolu ja turvalisus. Kui spetsialistid kardavad ja tunnevad survet oodatavate tulemuste ees töös noore kui kliendiga, siis nad omakorda avaldavad survet ka noorele, et tagada oodatavad tulemused. Seevastu aga noor, tundes ennast survestatuna, ei tunne end vabalt ja tal tekib vastuseis spetsialisti poolt pakutavale. Töötajate enda läbipõlemine võib tulla sellest, et tuntakse hirmu ja survet, olgu selleks siis ka näiteks meediapoolne käsitus juhtumistest ja tehtud tööst. Spetsialist ei tunne end kindlat ja kaitstult ning selle tundega kaasneb ka hirm ning tagajärjeks on läbipõlemine. Eelpool kirjeldatud nõiaringist väljumiseks on vaja spetsialistil end esmalt ise võimustada, et tunda tasakaalu ja sidusust ümbritseva.⁸⁶

Spetsialistide töö toetamiseks on vajadus täiendavateks tegevusteks, mida saab teha ühises võrgustikus teiste spetsialistidega. Töölalast tuge saab pakkuda kovisiooni, supervisiooni, *coachingu* ja arenguveestluste kaudu.

5. TOETAVAD TEGEVUSED

5.1 Eluilma mõistmine

Tugiteenuse üheks eesmärgiks saab olla, lähtudes noorte enda eluilmast, selgitada välja, millisena näevad noored ise kogukonda, kus nad elavad või tegevuskeskkonda, kus nad igapäevaselt toimetavad. Eluilmakeskne lähenemine arvestab ennekõige noort kui iseseisvat indiviidi tema kogemuste, vajaduste ja soovidega. Läbi eluilma konstrueerub noore identiteet. Noor määratleb, kes ta on enda jaoks ja kes ta on teiste seas. Sotsiaalruumikeskses eluilmas lõimub noore isiklik eneseteadvus ja areng sotsiaalse kontekstiga, selle mõjuga. Sotsiaalne lähiruum on oluline elu- ja õppimispiirkond.⁸⁷

Eichstalleri ja Holthoffi teemantmudeli järgi on inimene kui lihvimata teemant, kes kasvatuses käigus kujuneb teda ümbritseva „sotsiaalse“ ruumi sees isikupäraseks teemantiks – õnnelikuks täievoliliseks ühiskonna kodanikuks. Sealjuures on inimene teda ümbritsevas keskkonnas häälestatud nii, et ta õpib kõigest, s.t ta õpib õppima ja omab aktiivset hoiakut temaga otseselt ja ka kaudselt seonduva suhtes – õppida ja areneda saabki läbi elamuste ning see, mis tema hingest

⁸⁵ Kõiv, K., Paabort, H. (2019). NEET noortega töötavate spetsialistide koolitusprogramm. Eesti ANK.

⁸⁶ Hamer, M. (2006). The Barefoot Helper. Russell House Publishing.

⁸⁷ Selg, M. (2012). Loeng aine „Sotsiaaltöö teooria“ raames. Õppematerjal. Sotsioloogia ja sotsiaalpoliitika instituut. Tartu Ülikool.

läbi on käinud, arendab teda kõige enam.⁸⁸

Eelpool toodule toetudes saab kinnitada, et selleks, et tegeleda noortega ja nende toetuseks meetodeid rakendada tuleb esmalt tundma õppida nende maailma ja vajadusi ning ootusi, millele tuginedes koostada tegevusstrateegiaid. Vastasel juhul oleks valdav täiskasvanu võim noore üle ning teostatavad meetmed ei tagaks oodatavat efektiivsust, sest puudu jääks noorte omapoolsest motivatsioonist muutusi esile kutsuda ning kogukondlikust sidususest erinevate vanuse ja huvigruppide vahel võrdsel tasandil.

5.2 Sotsiaalruumi analüüs ja tegevuskaart

Keppeler ja Specht on kinnitanud, et välisanalüüside või sotsiaalruumi uuringute tegemisest peaks saama kõikide noori toetavate tegelevate institutsioonide kohustuslik ülesanne. Professionaalne spetsialist lähtub inimeste igapäevaelu kogemustest ja suhetest ning kaasab need enda nägemusse olukorra ja tingimuste kohta, mille raames tuleb praktiliste ülesannetega hakkama saada. Sotsiaalruumi analüüse võib vaadelda kui katset siduda omavahel kokku kindlaksmääratud sotsiaalruumis esinevate elamistingimuste ja vastava sotsiaalruumi sotsiaalse keskkonna andmed. Ühinemine toimub suhtlusprotsessi kaudu, mis toimub asjassepuutuvate inimeste (subjektide) ja sotsiaalse keskkonna ekspertide (sotsiaalteenuste pakkujate) vahel. Seetõttu arvestab sotsiaalruumi analüüs alati mõlemat valdkonda ja otsib mõlema teabe vahelisi sarnasusi või erinevusi.⁸⁹ Sotsiaalruumianalüüs on oluline tööriist noore tegevuskeskkonna mõistmisel.

Sotsiaalruumi analüüsi teostamise detailsemaks tööriistaks on tegevuskaart. Tööks noortega koostatakse piirkonna tegevuskaardid, mis tuginevad nii piirkonna võimalustele kui noorte vajadustele. Tegevuskaardi koostamise aluseks on eluilm põhine lähenemine, mille järgi kõik asjaolud on omavahelises seoses ning mõjutavad selle keskmes olevat noort ning tema kogemust.

⁸⁸ Eichsteller, G., Holthoff, S. The Art of Being Social Pedagogue Practice Examples of Cultural Change in Children+s Homes in Essex. http://www.thempra.org.uk/downloads/Essex_Report_2012.pdf /16.02 2017/

⁸⁹ Keppeler, S., Specht, W. Sotsiaalruumi analüüs mobiilse noorsootöö alusena. Kogukonnatöö. www.mitteformaalne.ee

TÖÖTURG		ETTEVÕTLUS	
Tööharijumus Vabatahtlik töö, Euroopa Vabatahtlik teenistus Praktikavõimalused. Asutused, kes toetavad või võimaldavad tööharijumust. Tööklubi, akrediteeritud EVS org. piirkonnas, vabatahtlikku tööd pakkuvad asutused (vabatahtlikud pääsetkomandod, laste- ja noorteasutused jms), õpilasmalevad jms.		Isemajandamine Toetusmeetmed, õpipoisi võimalused vms. EAS stardiabi ja nõustamine, ettevõtlustoetused riiklikud ja kohalikud, õpilasfirmad, õpipoisi võimalused jms.	
Asjaajamisoskus CV ja motivatsioonikirja koostamise nõustamine, äriplaani koostamine jms Asutused, kes pakuvad nõu dokumendimajanduses, õpetavad, teevad sellesisulisi koolitusi.			
Töövõimalused Tööturu pakkumiste info Töötukassa võimalused, tööpakkumisportaalid-kuulutused, piirkonna ettevõtjad ja nende võimalused.	NOOR		Taristu Transport, elamumajandus, lastehoid jne Elamispinna võimalused, transpordiühendused piirkonnas, lastehoiu võimalused, spordi- ja kultuuriasutused, ligipääs erinevatele eluvaldkonna teenustele sh internet.
	Võimekus Enda oskuste/talendi leidmine, arendamine. Millised on noore oskused, eripärad, huvialad? Asutused, isikud kes aitavad seda võimekust esile tuua.	Toetusvõrgustik, kuuluvus Spetsialistid, ühendused, kogudus jne Erinevad asutused, mille klubidega, gruppidega on võimalik liituda ja kes on avatud uutele liikmetele. Hingehoid, pühapäevakool jms.	
Õppimisvõimalused Haridusasutused, erialad Erinevad üldhariduskoolid, kutsekoolid, kõrgkoolid jm. täiendõpet pakkuvad asutused piirkonnas ja ka kaugemal.	Soovide teadvustamine coaching, motiveeriv intervjuu Mida soovib noor teha, mis on tema kutsumus, kuhu ta soovib liikuda, mida teha, mida arendada. Asutused, isikud, kes aitavad sisemisi soovide esile tuua.	Koolitus Kursused, huvitegevus Piirkonnas tegutsevad MTÜd, koolituspakkujad, laste- ja noorteasutused, kes pakuvad erinevaid koolitusvõimalusi. Asutused või infokanalid, kes omavad infot piirkonnast väljaspool toimuvast.	
	Eluviis Tervishoid, korraldus, erivajadused, perekond. Noore isiklik elu, tervis, piirangud tulenevalt seadustest, erivajadused, sotsiaalsakond, perekond jms, mis võivad mõjutada kavandatavaid tegevusi.	Positiivsed kogemused, toetus Kohtumised, ühistegevused, toetusmeetmed. Ühistegevused piirkonnas, millest on võimalik osa võtta, vestlusõhtud, tugigrupid, nõustajad, psühholoogid, karjäärinõustajad, sotsiaalarbi, jms. sportimisvõimalused, kultuurivõimalused.	
HARIDUS	ISIKLIK		MITTEFORMAALNE HARIDUS

Joonis 9. Tegevuskaart

Allikas: K. Kõiv, H. Paabort (2015)

Tegevuskaart (Joonis 9) loob tausta olustikust, kus tegevus toimub. See ei ole staatiline, vaid dünaamiline keskkond, milles noor elab ja mis avaldab mõju ja pakub võimalusi ning elab koos noorega. Inimene on seotud oma keskkonnaga ja seetõttu ka tema reaalsus on mõjutatud selle keskkonna tingimustest.

Eluilmapäähine tegevuskaart on kasutuses juhtumi keskmes oleva noore võimaluste kirjeldamiseks ning tegevuskaardil olev informatsioon aitab analüüsida seda, kuidas tingimused on mõjutanud noore olukorra tekkimist ning milliseid parendusi on vaja planeerida. Tegevustingimusi kirjeldav kaart sisaldab materiaalseid ja mittemateriaalseid eluolusid nt töövõimalused, formaalse- ja mitteformaalse õppe võimalused, tööelu toetavad tegevused, muud erinevad toetusüsteemid, elamistingimused, sotsiaalne keskkond, samuti noort ennast iseloomustavad omadused, eripärad. Tegevuskaarti tuleb pidevalt olude muutumisel täiendada ning iga noore puhul uuesti üle vaadata. Tegevuskaardil on teenuse pakkumiseks kaks olulist osa: aitab omada, jagada ja analüüsida paikkonna olustikku, tunda selles tegutsevaid institutsioone, kommunikatsioone ja aitab mõista noore elu ilma (koostatakse ja analüüsitakse töös iga noorega).

Tegevuskaart annab vastuse, milliseid toetusvõimalusi piirkond saab noorele tagada (võrgustik, tegevused, rahastus jms). Tegevuskaart võimaldab kavandada, kuidas:

- rakendada olemasolevaid ressursse noore toetuseks;
- tagatakse otsekontakti leidmine ja hoidmine NEET-noorte sihtgruppi kuuluvate noortega;

- tagatakse noore individuaalne nõustamine ja *coaching*, mille käigus noore ootused ja ressursid kaardistatakse (logiraamatu süsteemis koostatakse juhtumikaart);
- toimub kontakteerumine erinevate institutsioonide ja spetsialistidega, kellel võivad olla konkreetse noore toetamiseks sobivad meetmed;
- toimub piirkonnas grupimeetodil toimuvate töö- või hariduselu tutvustavate õppekäikude korraldus;
- toimub piirkonnas grupinõustamine;
- plaanitakse NEET-noorte hetkeseisu analüüs ja edasiste tegevuste planeerimine.

Vastavalt eeltoodule nähakse ette, milliseid spetsialiste või toetavaid tegevusi on piirkonnas puudu või mitte piisavalt. Vajadusel muudetakse noortekeskuse struktuuriüksust ja võetakse tööle vastavalt vajadusele erinevate koormustega NEET-noorte lisatoe teenuse pakkujad (individuaalse töö tagajad, mobiilsed noorsootöötajad jne). Teenuse tagamine võib seega olla jagatud erinevate isikute vahel.

5.3 Mobiilne noorsootöö

Mobiilse noorsootöö kontseptsioon jaguneb neljaks üksteisega seotud valdkonnaks: üksikabi, tänavatöö, rühmatöö ja kogukonnatöö. Mobiilse noorsootöö tunnuseks on see, et kõik neli töövaldkonda on üksteisega läbi põimunud.⁹⁰

Tugiteenuse kontseptsioonis on põimitud nii grupi- ja kogukonnatöö ning individuaalne töö. Individuaalne töö saab toimuda suures osas ka interneti vahendusel. Tänavatöö eesmärgiks on eelkõige noorte ülesleidmine, kontakti saamine noortega, tegevuste elluviimine väljaspool noorsootööasutusi.

Otsiva noorsootöö tähtsus noortele on:

- turvalise, konfidentsiaalse ja mitesiduva kontakti loomise võimalus, et kaardistada oma võimalusi;
- saada vastuseid erinevate teenuste kohta;
- omada võimalust teisteks toetavateks tegevusteks (ainult siis, kui noor ise seda soovib).

Toetavate tegevuste kaudu tagatakse NEET-noortega kontakti loomine, osalema motiveerimine, noorte informeerimine võimalustest ning tööle või haridusse suundumise takistuste kaardistamine, tugi nende takistuste eemaldamisel, sh vajalike teenusteni suunamise. NEET-noorteni jõudmise viisid on maa- ja linnakogukondades erinevad. Noorte Tugila varasem kogemus näitab, et noormeeste puhul toimib paremini mobiilne noorsootöö ja noorsootöö teised toetavad tegevused ning neidude seas on võrreldes noormeestega proportsionaalselt rohkem neid, kes on teenusega ühinenud tänu teavituskampaaniale. Kui vaadata teenusega liitumise teekonda- vanuse lõikes, siis sõltumata vanusest, on kõige sagedamini kasutatust leidnud teenusega ühinemise tee, võrgustikutöö, millele järgneb mobiilne noorsootöö.⁹¹

Mobiilse noorsootöö tagamine on tulemuste saavutamisel võtmetähtsusega, sest võimaldab üles

⁹⁰ Korp, E., Specht, W.(2007). Mobiilse noorsootöö kontseptsioon. Tallinna Laste Turvakeskus. Tallinn.

⁹¹ Kasearu, K., Trumm, A. (2017). *Noortekeskuste logiraamatu statistiliste andmete analüüsi aruanne*. TÜ ühiskonnateaduste instituut. Tartu.

leida noored ja õppida tundma nende tegevuspaiku. Uuendusliku lahendustena tuleb näha virtuaalnoortekeskuse loomist.

5.4 Võrgustikutöö

Võrgustikutöö on osapoolte koostöö, kuhu kuuluvad abivajaja/abistatava sotsiaalvõrgustik ja ametnikevõrgustik. Kui abivajaja ise ei taju oma probleemi, on ta abistatav. Võrgustiku eesmärk on abivajaja argielu probleemide lahendamine. Võrgustiku puhul on tegemist ühendavate ja piiritletavate suhetega teatud inimeste või inimgruppide vahel. Võrgustik eeldab mingisuguseid suhteid ja kommunikatsiooni. Võrgustikutöös nähakse võimalust teha tulemuslikku koostööd, et paremini jagada olemasolevat informatsiooni ning aidata abivajajal valutumalt lahendada oma probleeme.⁹² Teadlikult moodustatud võrgustikes tekib erinevate sektorite esindajate vahel sünergia, mis aitab kaasa terviklikuma lahenduskäigu leidmisele. Seetõttu pidurdab ühe eriala või sektori piiride range järgimine pahatihti uuenduslikku mõtlemist ja alternatiivsete lahenduste valikut. Seetõttu on interdistsiplinaarsed võrgustikud sageli tulemuslikumad.⁹³ Toime-eelduste järgi võib võrgustikke liigitada niisugusteks, mis annavad inimesele jõudu igapäevaelus toimetulekuks, ning sellisteks, mis muudavad professionaalse organisatsiooni tugevamaks ennetavas töös ja probleemide lahendamisel.⁹⁴

Noorte Tugila teenuses osalenud noorte juhtumite analüüs tõi välja, et noorte toetamisel on olulisel kohal asutuste koostöö.⁹⁵ OECD 2016. aasta raport toob samuti välja, et 360-kraadine vaade noore isikule, mitmesugustele sotsiaalsete ja hariduslikele takistusele nõuab kõikide osapoolte tugevat koostööd ning tõhus institutsiooniline struktuur võib suuresti kaasa aidata kiirele teabevahetusele ja tihedale koostööle osalejate vahel.⁹⁶

Selleks, et kohalikul tasandil noort toetada, kasutades spetsialistide erinevaid ressursse, on vaja tagada võrgustikutöö efektiivne toimimine. Toimimise tagab osapoolte selge rollijaotus, vastutava juhtumi eest vastutaja olemasolu iga juhtumi puhul ning võrgustikuliikmete vastutuse võtmine. Toimivaks võrgustikutööd ei saa nimetada ümarlaua kohtumisi või koosolekuid, kus toimuv vaid üldine infovahetus ning keegi osalejatest võta edasiste sammude osas vastutust.

5.5 Grupitegevused

Grupitegevustena saab ellu viia mitmeid sotsiaalseid oskusi suurendavaid tegevusi sh ka erinevaid meeskonnatöö- ja simulatsioonitegevusi, töövestluste, esitluse vms läbimänge, väljasõite, kohtumisi tööandjate ja ettevõtjatega, töö- ja hariduselu toetavatel üritustel osalemist. Kõik tegevused on noorsootöös tehtavad tegevused.

⁹² Lastekaitsetöö kohalikus omavalitsuses. (2004). EV Sotsiaalministeerium.Tervise Arengu Instituut.

⁹³ Juhtumikorralduse käsiraamat. (2006). EV Sotsiaalministeerium.TÜ Pärnu Kolledž.

⁹⁴ Samas.

⁹⁵ Kasearu, K, & Trumm, A. (2018). *Noortekeskuste logiraamatu "Noorte Tugila" statistiliste andmete analüüsi aruanne: programmis osalemise dünaamika aastatel 2016-2018*. TÜ Ühiskonnateaduste Instituut.

⁹⁶ OECD (2016). The NEET challenge: What can be done for jobless and disengaged youth? OECD Social Indicators. Society at a Glance 2016.

Mitmeid noorte toetustegevusi saab ellu kutsuda mitte ainult individuaalseid lahendusi leides vaid ka grupina kui tekib piirkonnas sarnaste huvide või vajadustega noori (huvi-, probleemi-, lahenduspõhine), nt noored emad, ettevõtlushuvilised, pereprobleemid vms. Tegevustega ei dubleerita piirkonnas juba tegutsevaid gruppe, vaid vajadusel tehakse koostööd. Leitakse lahendused noore nende grupitegevusteni jõudmiseks või kui vajalikku tegevust piirkonnas ei leidu, siis on teadlikkus ja valmisolek selle algatamiseks olemas. Toetustegevused leitakse läbi piirkonna tegevuskaardi analüüsi, kus esmalt vaadatakse üle kõik noorsootööga seotud tegevusvõimalused.

Noorsootöö tugevus on NEET-noorte toetamisel valdkonna mitmekesised tegevused ning NEET-noorte sotsialiseerumine teiste noortega.

5.6 Individuaalne lähenemine

Olulisim tegevus, mille kaudu tulemusteni jõutakse, on individuaalne lähenemine. Noorte Tugila mõjuhindamise raport 2015-2017⁹⁷ toob välja, et eriti tõhus on NEET-noorega tegelemisel individuaalne lähenemine, mida omakorda võib kombineerida grupitegevustega. Seega on oluline, et noorsootöötaja rakendab jätkuvalt noore potentsiaali leidmisel ning tema enda soovide ja takistuste väljaselgitamisel motiveeriva intervjuerimise/*coachingu* meetodit.

Individuaalne lähenemine võimaldab jõustada noort just tema enda motivatsioonist ja valmisolekust lähtuvalt. *Coachiv* lähenemine võimaldab noorel leida ise oma tee ja lahendus, noorsootöötaja on noore soovide väljaselgitamise toetaja. *Coachingu* meetod võimaldab tagada noore enda soovi edasi liikumiseks. Oluline on järgida seda, et lahendusi ei pakuta noorele teiste poolt vaid lahendused leitakse just noore enda maailmast ja soovidest, valmisolekust lähtuvalt. *Coachingu* või motiveeriva intervjuerimise meetod võimaldab noorel leida ise oma tee ja lahendus, noorsootöötaja on suunanäitaja ja noore soovide väljaselgitamise toetaja. Motiveeriv intervjuerimine (MI) on nõustamismeetod, mis on suunatud inimeste käitumises positiivsete muutuste esilekutsumisele. See õpetab rakendama igapäevaseid suhtlemisvõtteid moel, mis suurendab inimese sisemist motivatsiooni, võimet võtta oma elus ette olulisi muutusi ning hoida neid elus.⁹⁸

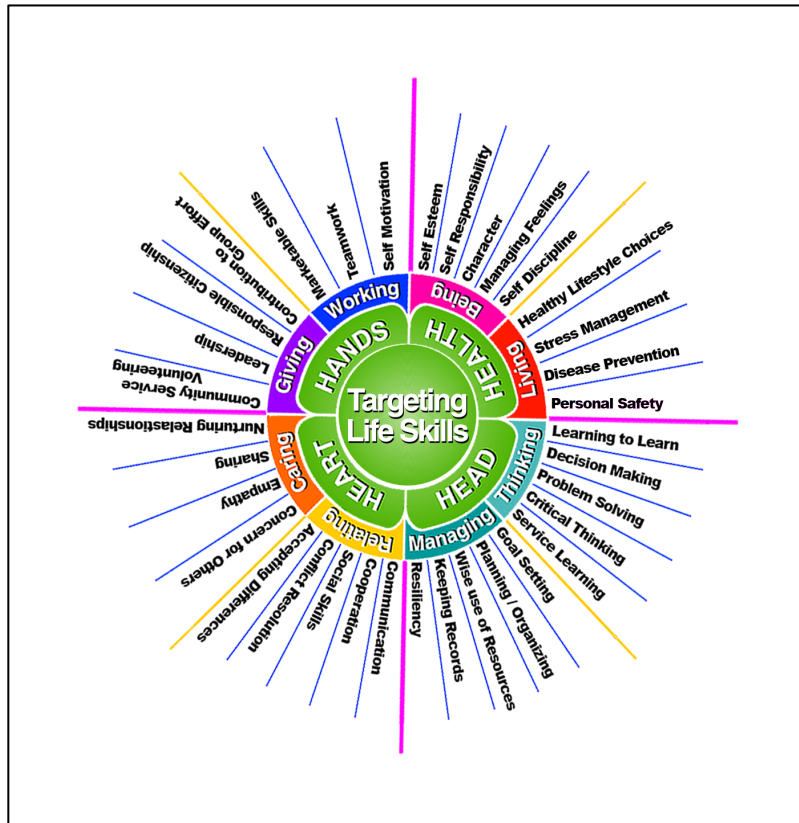
Noortega vesteldakse vajaduspõhiselt protsessi käigu üle, et vältida võimalikke möödarääkimisi ning negatiivseid emotsioone. Sellele järgneb juba tegevuste läbiviimine vastavalt plaanile. Eduelamuse tagamiseks tuleb alustada väiksematest sammudest liikudes edasi suuremate plaanide poole.

Muutuste loomise eelduseks on ka pädevuste tõstmine. Tugiteenuses pööratakse tähelepanu ka sellele, et hinnata millised eluoskusi on noorel vaja arendada, et oma eesmärkideni kindlamalt jõuda. Eluoskused on pädevused, mis toetavad inimese head toimimist keskkonnas, kus ta elab (vt

⁹⁷ Kasearu, K., Trumm, A. (2017). *Noortekeskuste logiraamatu statistiliste andmete analüüsi aruanne*. TÜ ühiskonnateaduste instituut. Tartu.

⁹⁸ Eesti Motiveeriva Intervjuerimise ja Treeningu Assotsiatsioon.(2017). <http://www.emita.ee/18.02.2017/>

joonis 10).⁹⁹



Joonis 10. Eluoskused

Allikas: M.N. Norman, J.C. Jordan (2016)¹⁰⁰

Noorte tugiteenus on seotud muutustega. Iga noor on eriline ja tema teekond on olnud ja saab olema erinev teistest. Noore toetamine tähendab otsida kõige mugavamat ja sobivamat teed muutusteks. Muutused peaksid toimuma hoolivalt ja õrnalt, et mitte kahjustada igapäevast väärtusi ja uskumusi, ümbritsevat maailma. Individuaalse töö läbi saame panna inimesi võtma võimu. Võimu, mida võtta, aitab välja tuua spetsialist, leides koos kliendiga tema tugevamad ressursid, luues koos tee inimese enda sisemistesse ressursidesse. Sellel teel on oluline, et noore ellu ei jääks jälge spetsialisti enda tööst, vaid noorel on teadmised, et ta suutis ja saavutas positiivsed tulemused ise. Spetsialist on nagu kunstnik, kes peab panema inimestega suhtlemisse palju loovust. Töös inimestega ei ole kindlat ettemääratud teed ühest punktist teise, spetsialistid loovad igaüks iseenda oskustele ja loovusele tuginedes oma suhted ja meetodid tööks klientidega. Muidugi ollakse omandanud ka teadmised erinevatest vahenditest ja meetoditest, kuid nende kasutamine sõltub

⁹⁹ Norman, M.N., Jordan, J.C. (2016). Targeting Life Skills in 4-H. University of Florida. Külastatud 3.01.19. https://4-h.org/wp-content/uploads/2016/02/101.9_Targeting_Life_Skills.pdf

¹⁰⁰ Norman, M.N., Jordan, J.C. (2016). Targeting Life Skills in 4-H. University of Florida. Külastatud 3.01.19. https://4-h.org/wp-content/uploads/2016/02/101.9_Targeting_Life_Skills.pdf

igäühe individuaalsest lähenemisest.¹⁰¹

Noortele individuaalsest huvist ja vajadusest lähtuvalt leitakse kõige enam sobivaimad tugiteenused. Kui takistuseks on nt vähene töökogemus, saab lahendus olla juba läbi toimiva struktuuri (noortekeskus, noorteühing, huvikool jt) või suunata/luua uusi alternatiivseid lahendusi. Noortekeskus saab alternatiive pakkuda läbi olemasolevate baastegevuste, läbi kohaliku tasandi pakkujate või selleks ekstra loodud võimaluste kaudu. Selleks saab olla tugiisiku leidmine, huvitegevusse suunamine, koolitusvõimaluse leidmine, huvipõhise töögrupi loomine jms. Siinkohal on oluline toimiv koostöö juba noorte otsimisfaasis ja sealt edasi lahenduste faasini kohalike haridusasutustega, noorsootöösutustega, kohaliku omavalitsusega, Eesti Töötukassaga, erinevate MTÜdega, ettevõtetega jne. Tegevuspaketi koostamise koos erinevate partneritega teeb võimalikuks tugev võrgustikutöö, mille alusbaas on regulaarne kohtumine, ühises infoväljas olemine, rollidest tulenev vastutuse võtmine.

Noorte Tugila 2015-2017¹⁰² raport tõi välja, et kõige enam on kasutatud järgmisi tugiteenuseid: n(j)õustamine, noorteinfo edastamine, karjäärinõustamine (suunatud spetsialisti juurde) ja avatud noorsootöö (noortekeskuse avatud ruumi teenus). Noored, kes olid läbinud vähem tegevusi läbisid ka Noorte Tugila teenuse kiiremini.

5.7 Mentor ja coach

Lisaks *coachivale* lähenemisele noorega töötava spetsialisti poolt või motiveeriva intervjuerimise meetodile saab võimalusel rakendada täiendavalt ka mentori või *coachi* teenust. Nende teenuse rakendamine sõltub noorest endast ja tema vajadusest kas toetada täiendavalt tema elu mingit protsessi või aidata täiendavalt leida vastuseid küsimustele enda seest ja luua selle põhjal edasisi tegevussamme. Neid teenuseid ei suuda oma tööaja sees pakkuda ei noorsootöötaja noortekeskuses ega juhtumikorraldaja kohalikus omavalitsuses, samuti võib neil spetsialistidel puududa selleks tööks vajalik ettevalmistus.

Mentori teenust võib vaja minna nt uuele tööle asudes, kus tööandja on korraldanud asutusesiseselt noorele töötajale kogunud mentori, samuti ka koolides võib olla toimiv mentorlusüsteem. Olukorras, kus noor aga ei ole veel jõudnud kooli või tööle võib vaja minna mentorit just elu teiste ülesannetega toimetulekul. Mentorlus on koostöösuhe, mis aitab avada mentee potentsiaali ning mis inspireerib ja toetab teda tööalaste ja isiklike eesmärkide saavutamisel. Mentorlus on vabatahtlik – mõlemad pooled peavad olema motiveeritud selles osalema. Mentorlussuhe põhineb usaldusel ja on loomult mitteformaalne. Mentorlus on alguse ja lõpuga eesmärgistatud protsess, kus mõlema poole ootused, õigused ja kohustused on selgelt kokku lepitud.¹⁰³

Noore inimese elus muutuste vajalikkuse väljaselgitamiseks ja muutuste planeerimiseks on hea kasutada coaching teenust. *Coach* toetab protsessi, mille käigus noor oskab näha ennast ja end

¹⁰¹ Hamer, M. (2006). *The Barefoot Helper*. Russell House Publishing.

¹⁰² Kasearu, K., Trumm, A. (2017). *Noortekeskuste logiraamatu statistiliste andmete analüüsi aruanne*. TÜ ühiskonnateaduste instituut. Tartu.

¹⁰³ Eesti Mentorite Koda (2020). *Mentorlus*. <https://mentoritekoda.ee/kojast/mentorlus/>

ümbritseva elu protsessi ja sead suunad muutuste juhtimise teele. *Coaching* on kindla eesmärgi saavutamisele, oskuste või harjumuste omandamisele suunatud struktureeritud koostöö, mis võib toimuda ühekordselt või protsessina. *Coaching* sobib igale inimesele, kelle soov on teha teadlikult tööd iseendaga ning viia ellu muudatusi enda sees ja ümber. Coachingu eesmärkideks on: takistusi seljatades liikuda eesmärgi poole; saavutada soovitud tulemusi; õpetada inimest kasutama oma ressursse kõige efektiivsemal ja paremal viisil; juhtida muudatusi elutervelt; inspireerida, tekitada sisemist jõudu ja tasakaalu. *Coachingu* tulemusel inimene: teeb enda tööd tulemuslikumalt; kasutab enda oskusi teadlikumalt ja efektiivsemalt; teeb oma tööd tõhusalt ja jätsuutlikult.¹⁰⁴

5.8 Kontakti hoidmine

Kontakti hoidmine on osa võrgustikutöö protsessist. See on koostöö asutustega, kellel on kasutada toetavad meetmed ja võimalused. Tugiteenuse põhimõttel jõutakse noorele enim sobiva lahenduseni noor sisemist motivatsiooni luues ja arvestades.

NEET-noortele suunatud rahvusvahelised uuringud on toonud välja, et noorele peab olema tagatud jätkuv tugi peale esmast toetust ning kui tugispetsialistid saavad mõjutada noore uuesti kaasatust ühiskonda, siis reintegratsioon juhtub ainult siis, kui noor võtab vastutuse oma õppimise ja karjääri arengu eest.¹⁰⁵ Seetõttu peab individuaalne tugi olema suunatud mitte abi andmisele ja kiire lahendus eleidmisele, vaid noore muutusteks valmisoleku suurendamisele.

5.9 Teabevoog, analüüs ja planeerimine

Analüüs ja planeerimine on olulise tähtsusega ja seda mitmel põhjusel.

Tugiteenuse eesmärk on jõuda nooreni ja teda tema vajadustest lähtuvalt toetada. Noorteni jõudmiseks on peamine märksõna laiapõhjalise info tagamine sihtgrupile olemasolevate võimaluste kohta. Selleks, et noorteni jõuda, oleks aga vajadus teada, kes on sihtgrupp ja milline võiks olla parim kanal nendeni jõudmiseks. Noorteni jõudmine võimaldaks omakorda saada rohkem teavet, mida ta piirkonnas vajab ja oma tegevusi vastavalt sellele arendada.

Täna hetkel on võimalik saada noorte kohta infot, kes ei tööta või ei õpi, mitmel viisil. Kohalikel omavalitsustel on võimalus osaleda Noortegarantii tugisüsteemis ja saada vajalik teave noorte isikuandmete kohta, kes ei osale hariduses või tööturul. Suurem osa erinevate teenuste pakkujatest talletavad juhtikorralduse kirjelduse ühel või teisel viisil ja nt Noorte Tugila teenust pakuvad noortekeskused saavad olemasolevate juhtumite kirjeldussüsteemi kaudu analüüsida teenuses olevate noorte tausta, takistusi ja senise toetamise võimalusi. Ühendades kas kahe süsteemi kaudu saadud sisendid on võimalik analüüsida piirkonna olukorda ja leida uusi seoseid ja lahendusvõimalusi.

Samas peab analüüs ja planeerimine olema pidev. Esmalt on üheks olulisemaks tegevuseks nn

¹⁰⁴ Eesti Supervisioonija Coachingu ühing (2020). *Coaching*. <https://supervisioon.ee/coachingust/>

¹⁰⁵ Nelson, J. & O'Donnell, L. (2012). *Approaches to Supporting Young People Not in Education, Employment or Training: a Review* (NFER Research Programme: From Education to Employment). Slough: NFER.

eeltöö faas igas piirkonnas, kui saadud andmete põhjal saab paika piirkonna strateegiline plaan, kuidas noorteni jõuda. Oluline on, et teave noorte kohta jõuab kõikide kaasatud osapoolteni, kelleni NEET-noored ühel või teisel põhjusel jõuavad. Nii teab iga osapool oma sihtgruppi ja nende ülesleidmiseks ei pea tegema nii suurt pingutust. Kõik osapooled jagavad sama infot ja on sama teabevoos sees. Noorteni jõudmiseks saab spetsialist siit edasi kasutada tegevusi, mis tunduvad sihtgrupile asjakohased.

Teiseks on teenuse pakkumisel oluline viia läbi vahehindamisi, mille käigus on näiteks võimalik analüüsida, miks ei ole noor 4-6 kuuga seatud eesmärgini jõudnud või mis aitas teda eesmärgini. Mittejõudmise põhjusteks võivad Noorte Tugila kogemuse alusel olla peamiselt järgmised põhjused: hariduslikud, sotsiaalsed, tehnilised, majanduslikud, õiguslikud ja/või tervislikud. Analüüsi tegemisel on parim lähtuda protsessidest ja kogemustest, mitte niivõrd edukusest plaani järgimisel. Kvaliteetse töö tagamiseks tuleks realselt jätkata ka noore edasist jälgimist vähemalt 6 kuu jooksul peale teenuse lõppemist, et näha teenuse tegelikku mõju ja tulemuslikkust noore jaoks. See võimaldab saada noortelt tagasiside, et teenust pidevalt edasi arendada. Teema täpsemaks mõistmiseks soovitame lugeda Eesti ANK kodulehelt leitavat Noorte Tugila 2019. aasta lühianalüüsi, miks ei ole noor 4-6 kuuga seatud eesmärgini jõudnud.¹⁰⁶

Kolmandaks on oluline teha iga-aastast analüüsi, et näha kas teenusega seotud kokkulepped ja valikud on piisavad noorte toetamisel ja kas on vajadus muudatusteks. Oluline on analüüsida nii tugiteenuse korraldust kui ka toimeraamistikku. See võimaldab märgata tulemuslikkust piiravaid tegureid. Teema täpsemaks mõistmiseks soovitame lugeda Eesti ANK kodulehelt leitavat „Noorte Tugila“ statistiliste andmete analüüsi aruannet “Programmis osalemine ja noortele suunatud tegevuste dünaamika aastatel 2016-2018”.¹⁰⁷

¹⁰⁶ <https://eestiank.blogspot.com/2020/03/heidi-paabort-kerli-koiv-noorte-tugila.html>

¹⁰⁷ <https://ank.ee/raamatukogu/noortekeskuste-logiraamatu-noorte-tugila-statistiliste-andmete-analüüsi-aruanne-programmis-osalemine-ja-noortele-suunatud-tegevuste-dunaamika-aastatel-2016-2018/>

KASUTATUD KIRJANDUS

1. Ajzen, I. (1991). The Theory of Planned Behavior. *Organizational Behavior and Human Decision Processes*, 50, 179-211.
2. Bălan, M. (2015). Methods to estimate the structure and size of the “neet” youth. *Procedia economics and finance*, 32, 119-124.
3. Bălan, M. (2016). Economic and Social Consequences Triggered by the Neet Youth. *Knowledge Horizons / Orizonturi Ale Cunoasterii*, 8(2), 80–87.
4. Barry, M. (2004). *Youth policy and social inclusion: Critical debates with young people*. Routledge.
5. Beck, V. (2015). Learning providers’ work with NEET young people. *Journal of Vocational Education & Training*, 67(4), 482-496.
6. Boyer, S. L., Edmondson, D. R., Artis, A. B., & Fleming, D. (2014). Self-directed learning: A tool for lifelong learning. *Journal of Marketing Education*, 36(1), 20-32.
7. Carcillo, S., & Königs, S. (2015). NEET Youth in the Aftermath of the Crisis: Challenges and Policies. Available at SSRN 2573655.
8. Council of the European Union. 2013. “Council Recommendation of 22 April 2013 on Establishing a Youth Guarantee.” Official Journal of the European Union C120: 1.
9. Cottrell, S. (2013). *Palgrave Study Skills, The Study Skills Handbook*, , 4th edition, UK.
10. Cousse, F., Williamson, H. (2011). Youth worker, probably the most difficult job in the world. *Children Australia Vol 36 No 4*.
11. Eesti Mentorite Koda (2020). Mentorlus. <https://mentoritekoda.ee/kojast/mentorlus/>
12. Eesti Motiveeriva Intervjuerimise ja Treeningu Assotsiatsioon. (2017). <http://www.emita.ee/18.02.2017/>
13. Eesti Statistikaameti koduleht. (2020). 15-29-aastased, kes ei tööta, ei õpi ega osale koolitusel (neet-noored) vanuserühma ja isikute rühma järgi, kasutatud 25.06.2020, <http://andmebaas.stat.ee/Index.aspx?DataSetCode=LES39>
14. Eesti Supervisioonija Coachingu ühing (2020). Coaching. <https://supervisioon.ee/coachingust/>
15. Eichsteller, G., Holthoff, S. The Art of Being Social Pedagogue Practice Examples of Cultural Change in Children+s Homes in Essex. http://www.thempra.org.uk/downloads/Essex_Report_2012.pdf /16.02 2017/
16. Euroopa Elu- ja Töötingimuste Parandamise Fond (2012). Noored ja NEET-noored Euroopas: esialgsed tulemused. Kokkuvõte. Luxemburg.
17. Eurofound. (2014). Mapping youth transition in Europe. https://www.eurofound.europa.eu/sites/default/files/ef_publication/field_ef_document/ef1392en_0.pdf
18. Euroopa Komisjon. Tööhõive, sotsiaalküsimused ja sotsiaalne kaasatus. <http://ec.europa.eu/social/main.jsp?catId=1079&langId=et> /06.02 2017/
19. Furlong, A. (2007). The zone of precarity and discourses of vulnerability: NEET In The UK. *The Journal Of Social Sciences And Humanities. Education*, 42(3), 101-121.
20. Hamer, M. (2006). *The Barefoot Helper*. Russell House Publishing.
21. Helemäe, L. (2018). *Tööturu ebakindlust kogevad Eesti noored: vanemate ja sotsiaalsete võrgustike toetus täiskasvanuks saamisel*. RASI toimetised nr 4. Tallinn: Tallinna Ülikool
22. Henderson, J. L., Hawke, L. D., Chaim, G., & Network, N. Y. S. P. (2017). Not in

employment, education or training: Mental health, substance use, and disengagement in a multi-sectoral sample of service-seeking Canadian youth. *Children and Youth Services Review*, 75, 138-145.

23. Hämäläinen, K., Hamalainen, U., & Tuomala, J. (2014). The labour market impacts of a youth guarantee: lessons for Europe?. *Government Institute for Economic Research Working Papers*, (60).

24. Jeedas, P. (2017). Tugila arenguprogramm NEET-noorte juhendajatele oktoober 2015-mai 2016. SA Archimedes.

25. Juhtumikorralduse käsiraamat. (2006). EV Sotsiaalministeerium. TÜ Pärnu Kolledž.

26. Kasearu, K. Trumm, A. (2015). NEET-” Noored, kellega keegi ei arvesta ja kes kuskil ei käi.”?. *Noorteseire Eestis. Praxis. ENTK. Poliitikaülevaade 3/2015.*

27. Kasearu, K., Trumm, A. (2017). Noortekeskuste logiraamatu statistiliste andmete analüüsi aruanne. TÜ ühiskonnateaduste instituut. Tartu.

28. Kasearu, K., & Trumm, A. (2018). *Noortekeskuste logiraamatu “Noorte Tugila” statistiliste andmete analüüsi aruanne: programmis osalemise dünaamika aastatel 2016-2018.* TÜ Ühiskonnateaduste Instituut.

29. Keppeler, S., Specht, W. Sotsiaalruumi analüüs mobiilse noorsootöö alusena. Kogukonnatöö. www.mitteformaalne.ee

30. Knowles, M. S. (1975) *Self-Directed Learning. A guide for learners and teachers.* Englewood Cliffs: Prentice Hall/Cambridge.

31. Kolouh-Soderlund, L. (2013). 10 reasons for dropping-out. Nordic Welfare Centre.

32. Kolouh-Soderlund, L. (2015). Overcoming challenges of Youth Unemployment in the Baltic Sea Region. Nordic Welfare Centre.

33. Kolouh-Söderlund, L. (2016). Relationship between young people and welfare services. Nordic Welfare Centre.

34. Kautz, T., Heckman, J. J., Diris, R., ter Weel, B., & Borghans, L. (2014). *Fostering and Measuring Skills: Improving Cognitive and Non-Cognitive Skills to Promote Lifetime Success.* OECD.

35. Korp, E., Specht, W. (2007). Mobiilse noorsootöö kontseptsioon. Tallinna Laste Turvakeskus. Tallinn.

36. Kõiv, K. (2020). *NEET-noorte enesejuhitud õppimist toetav teenusmudel kohaliku omavalitsuse tasandil.* Magistritöö. Tartu Ülikool.

37. Kõiv, K., Paabort, H. (2019). NEET noortega töötavate spetsialistide koolitusprogramm. Eesti ANK.

38. Kutsestandard. SA Kutsekoda. <http://kutsekoda.ee/et/kutseregister/kutsestandardid/10452122/pdf/noorsootootaja-tase-6.4.et.pdf/13.04.2017/>

39. Lastekaitsetöö kohalikus omavalitsuses. (2004). EV Sotsiaalministeerium. Tervise Arengu Instituut.

40. Maguire, S., & Thompson, J. (2007). Young people not in education, employment or training (NEET)—Where is Government policy taking us now. *Youth and Policy*, 8(3), 5-18.

41. Mascherini, M. (2019). Origins and future of the concept of NEETs in the European Policy Agenda. *Youth Labor in Transition.*

42. Mascherini, M., Salvatore, L., Meierkord, A., & Jungblut, J. M. (2012). *NEETs: Young people not in employment, education or training: Characteristics, costs and policy responses in*

Europe. Luxembourg: Publications Office of the European Union.

43. Mascherini, M., & Ledermaier, S. (2016). Exploring the diversity of NEETs. Luxembourg: Publications Office of the European Union.

44. Meadows, H-D. (2009). Thinking in Systems. Sustainability Institute. London.

45. Minu esimene töökoht. Eesti Töötukassa koduleht. (13.05.2018). Kasutatud 01.02.2019, <https://www.tootukassa.ee/content/toetused-ja-huvitised/minu-esimene-tookoht>

46. Morton, M.H., Montgomery, P. (2013). Youth Empowerment Programs for Improving Adolescents' Self-Efficacy and Self-Esteem: A Systematic Review. Research on Social Work Practice, No 23.

47. NEET-noortele suunatud tugimeetme tegevussuund. Eesti Noorsootöö Keskuse koduleht, kasutatud 22.06.2020, <https://entk.ee/toetused/neet-noortele-suunatud-tugimeetme-tegevussuund/>

48. Nelson, J. & O'Donnell, L. (2012). *Approaches to Supporting Young People Not in Education, Employment or Training: a Review* (NFER Research Programme: From Education to Employment). Slough: NFER.

49. Noorsootöö kvaliteedi hindamismudel. (2010). Eesti Noorsootöö Keskus, <https://entk.ee/noorsootoo-korraldamine/noorsootoo-kvaliteedi-arendamine/noorsootoo-kvaliteedi-hindamismudel/>

50. Noorsootöö seadus (2017). *Riigi Teataja* I 2017, 39. Külastatud aadressil <https://www.riigiteataja.ee/akt/NTS>

51. Noortegarantii tugisüsteemi juhtumikorralduse juhise PROOVIVERSIOON. (2018). Sotsiaalministeerium. Kasutatud 01.02.2019, <https://www.tooelu.ee/UserFiles/Sisulehtede-failid/Teemad/Juhis%20projektversioon%2006.04.2018.pdf>

52. Noortekeskuste Hea Tava. (2013). Eesti ANK.

53. Noortevaldkonna arengukava 2014-2020. Haridus- ja teadusministeerium.

54. Noortevaldkonna arengukava 2021-2035. Haridus- ja teadusministeerium.

55. Norman, M.N., Jordan, J.C. (2016). *Targeting Life Skills in 4-H*. University of Florida. Külastatud 3.01.19. https://4-h.org/wp-content/uploads/2016/02/101.9_Targeting_Life_Skills.pdf

56. OECD (2016). The NEET challenge: *What can be done for jobless and disengaged youth?* OECD Social Indicators. Society at a Glance 2016.

57. Paabort, H. (2019). NEET-noorte toetamise koostöömudeli edasiarendamist Euroopa Komisjoni Noortegarantii Eesti tegevuskava elluviimise näitel. Magistritöö. Tartu Ülikool.

58. Partnerlusleping „Õigusrikkumise eest karistatud noorte (15–26. a) õppesse või tööturule kaasamine läbi sihtsuunitlusega programmi" väljatöötamiseks SIM ja SA Omanäolise Kooli Arenduskeskuse vahel. (2015).

59. Passey, D., Williams, S., & Rogers, C. (2008). Assessing the potential of e-learning to support re-engagement amongst young people with Not in education, employment or training (NEET) status: An independent research and evaluation study. Overview report. Becta, Lancaster.

60. Petmesidou, M., & Menéndez, M. G. (2019). Policu transfer and innovation for building resilient bridges to the youth labor market. Youth Labor in Transition, 163.

61. Petrie, P., 2005. Schools and support staff: applying the European pedagogic model. Support of Learning, vol. 20, no. 4.

62. Reiska, E. (2018). *Noorte sotsiaalne tõrjutus*. Rasi toimetised nr 3. Tallinn: Tallinna Ülikool.

63. Ryan, R. M., Deci, E. L. (2000). Intrinsic and Extrinsic Motivations: Classic Definitions and New Directions. *Contemporary Educational Psychology*, 25(1), 54–67.

64. SA Kutsekoda (2020). Kutsestandardid: Noorsootõtaja, tase 6. <https://www.kutseregister.ee/ctrl/et/Standardid/vaata/10667806>
65. SA Kutsekoda (2019). Kutsestandardid: Sotsiaaltõtaja tase 6. <https://www.kutseregister.ee/ctrl/et/Standardid/vaata/10536213>
66. Selg, M. (2012). Loeng aine „Sotsiaaltõõ teooria“ raames. Õppematerjal. Sotsioloogia ja sotsiaalpoliitika instituut. Tartu Ülikool.
67. Seletuskiri sotsiaalhoolekande seaduse ja maksekorralduse seaduse muutmise seaduse eelnõu juurde. (Versioon 2017). Sotsiaalministeerium.
68. Simmons, R., Russell, L., & Thompson, R. (2013). NEET young people and the labour market: working on the margins.
69. Sotsiaalhoolekande seadus (2019). *Riigi Teataja* I, 2019, 3, 155. Külastatud aadressil <https://www.riigiteataja.ee/akt/113032019155>
70. STEP-programm. STEP-programmi koduleht. (i.a). Kasutatud 01.02.2019, <http://step.ee>
71. Suttill, B. (2017). Self-identities of young people on a course for those who are not in education, employment or training (Doctoral dissertation, School of Management).
72. Toetuse andmise tingimused õigusrikkumise taustaga noorte tõõturule kaasamiseks. (01.01.2016). Kasutatud 01.02.2019, https://www.siseministeerium.ee/sites/default/files/dokumendid/VVO/oigusrikkumise_taustaga_noored_-_toetuse_andmise_tingimused.pdf
73. Zimmermann, M.A. (2000). Empowerment theory: Psychological organizational and community levels of analysis. In J. Rappaport & E. Seldman (Eds.), *Handbook of community psychology*. New York: Plenum.
74. Zimmerman, B. J., Pons, M. M. (1986). Development of a Structured Interview for Assessing Student Use of Self-Regulated Learning Strategies. *American Educational Research Journal*, 23(4), 614–28.
75. Valk, A. (2017). *HTMi aasta-analüüs 2017*. Eesti hariduse viis tugevust. Head oskused. Haridus- ja teadusministeerium.
76. Williamson, H. (2005). Young People and Social Inclusion—An overview of policy and practice. *Youth Policy and Social Inclusion: Critical debates with young people*, 11-27.

Noorte Tugila tugiteenuse elluviimist ja üle-eestilise tugiteenuste võrgustiku juhendamine ja nõustamine tegevusi rahastatakse Euroopa Liidu Sotsiaalfondi ja riikliku struktuuritoetuse vahenditest Eesti Noorsootõõ Keskuse eelarve kaudu tegevuse „Tõõrjutusriskis noorte kaasamine ja noorte tõõhõivevalmiduse parandamine“ raames.



Euroopa Liit
Euroopa Sotsiaalfond



Eesti tuleviku heaks



entk
Eesti Noorsootõõ Keskus



HARIDUS- JA
TEADUSMINISTEERIUM